

Antigua

Historia y Arqueología de las civilizaciones

MIGUEL D
CERVANTES



Torito ibérico hallado en La Alcudia de Elche Alejandro Ramos Folqués

Antigua: Historia y Arqueología de las civilizaciones [Web]



Página mantenida por el Taller Digital

[Publicado previamente en: *X Congreso Nacional de Arqueología*, Zaragoza 1969, 341-342. Editado aquí en versión digital por cortesía de Rafael Ramos Fernández y con la paginación original].

Torito ibérico hallado en La Alcudia de Elche

Alejandro Ramos Folqués

Desde aquel 4 de agosto de 1897, en que la mano inexperta de un mozo se encontró por casualidad frente a la escultura ibérica más bella e interesante de la plástica española, ha sido tema de debate la cronología que corresponde a este busto y, por consiguiente, a las demás esculturas halladas posteriormente en La Alcudia de Elche.

Varios han sido los datos que sobre este tema han aportado las excavaciones que de forma continuada, y desde hace ya muchos años, venimos realizando en este yacimiento.

Recientemente, las excavaciones nos han suministrado nuevos datos sobre esta materia.

En el estrato que yo llamo F., o sea, el quinto desde la superficie, sobre un piso de grava, de quince centímetros de espesor, fue encontrado el siguiente grupo de objetos, que colaboran a esclarecer el problema de la cronología de la escultura ibérica en La Alcudia de Elche.

Este estrato se halla delimitado en su lado inferior por el piso mencionado, y en la parte superior por otro piso de grava gorda de treinta centímetros de espesor, piso que corresponde al estrato E., o sea, en el que aparece la cerámica con rica ornamentación vegetal y animal.

Los materiales ahora encontrados en el estrato F., son los siguientes :

— Un fragmento de vaso grande y gruesas paredes, con marcados cordones horizontales, decorados con densa pintura.

— Fragmento de cuenco o escudilla, con decoración sencilla en el interior y en el exterior.

— Fragmento con decoración de segmentos de círculo, formando aspas.

— Fragmento de borde de vasija, decorado con banda horizontal y debajo una línea de puntos o motas.

— Fragmento de cerámica de barro claro, muy grueso, de una vasija de grandes dimensiones, decorado con bandas. Esta clase de cerámica es muy rara en La Alcudia.

— Fragmento decorado con semicírculos concéntricos. De barro rojizo y con engobe blanco.

— Otro fragmento de barro semejante al anterior, con decoración de motas. Ambos fragmentos son de un barro que raras veces se encuentra en este yacimiento.

— Otro fragmento de barro rojo, correspondiente a la parte superior de una vasija, decorada con varias bandas horizontales y otra de una especie de «eses». El tono del barro y de la pintura no es conocido en La Alcudia.

— Vaso incompleto, de barro gris, casi negro al exterior, de trece centímetros de diámetro, variedad de forma y clase de barro nuevos en este yacimiento.

— Varios fragmentos de ánfora, bocas y asas, de pasta rojiza y fuerte engobe blanco.

— Entre los fragmentos anteriores aparecieron varios fragmentos de cerámica ática: parte del borde de un vaso; fragmentos tal vez de crátera, con parte del dibujo en rojo; y parte del fondo, borde y asas de un kilyx.

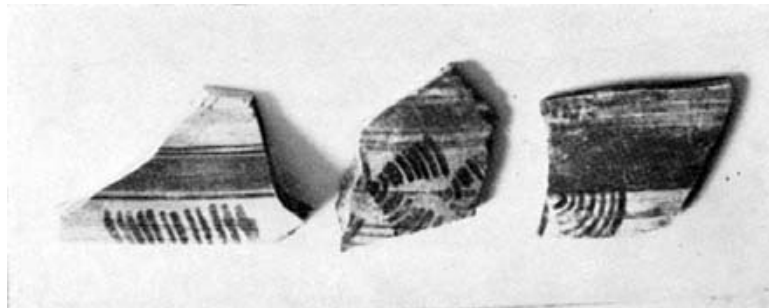
Junto a estos restos cerámicos, debajo de una losa de piedra franca, fue encontrado el cuerpo de un torito, de análoga clase de piedra a la que están labradas las esculturas ibéricas aquí encontradas y con la labra típica de estas esculturas, correspondiéndose en sus líneas generales con la leona grande encontrada en este yacimiento no hace muchos años. Mide el torito, acéfalo y sin pata, setenta y cinco milímetros de alto y ciento cuarenta milímetros de largo.

Creemos que es digno de tomar en consideración el hecho de que junto a este torito hayan sido encontrados los fragmentos de cerámica ibérica típicos de este estrato F., con una serie de cerámicas extrañas y con los fragmentos de cerámica ática, de cuyo conjunto podemos deducir que la escultura de La Alcudia de Elche no puede tener una data que se aleje del siglo IV a. de J. C.

Alejandro Ramos Folqués: Torito ibérico hallado en La Alcudia de Elche



I, 1.



I, 2.

Alejandro Ramos Folqués: Torito ibérico hallado en La Alcudia de Elche



I, 3.

Alejandro Ramos Folqués: Torito ibérico hallado en La Alcudia de Elche



I, 4.

Alejandro Ramos Folqués: Torito ibérico hallado en La Alcudia de Elche



II, 1.



II, 2.