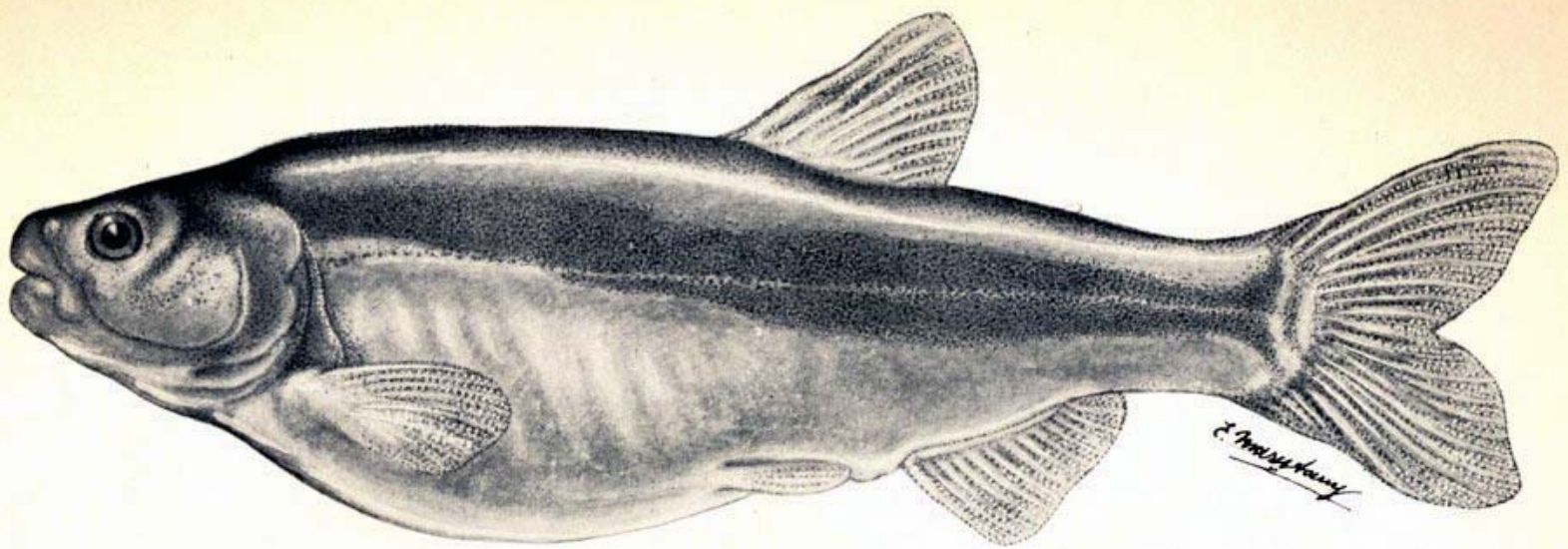


# PECES CONTINENTALES DE LA ARGENTINA:

## Iconografía

### *Gymnocharacinus bergii*

Hugo L. López, Julia E. Mantinian y Justina Ponte Gómez



ProBiota, FCNyM, UNLP  
Serie Técnica y Didáctica N° 12

Indizada en la base de datos ASFA C.S.A.

ISSN 1515-9329

2008

**P E C E S   C O N T I N E N T A L E S   D E   L A  
A R G E N T I N A :**

**Iconografía**

**Hugo L. López, Julia E. Mantinian y Justina Ponte Gómez**

**División Zoología Vertebrados**

**Museo de La Plata**

**UNLP**

**Imagen de la tapa: [acuarela de E. Marystany](#)**

*Este trabajo tiene como objetivo la recopilación de dibujos y diferentes figuras de las especies presentes en nuestro territorio.*

*Para ello, hemos utilizado como principales fuentes de información la obra de Ringuélet et al. (1967), Reis et al. (2003), López et al. (2003; 2006) y las bases de datos on-line de W. N. Eschmeyer y Fish Base.*

*El tratamiento incluye una ficha individual con imágenes seleccionadas de la especie tratada y las que eventualmente hayan surgido por trabajos de índole anatómica. Se adjuntan las referencias de los trabajos utilizados en la confección de cada ficha.*

*Esta es una publicación abierta, por lo que requerirá de actualización permanente, para lo cual sería necesario se sume a nuestra tarea la buena voluntad y colaboración de la comunidad ictiológica.*

*Los compiladores entendemos que esta contribución, además de aportar valiosa información, rescata el trabajo de mujeres y hombres que son parte de la rica historia de la ictiología nacional y regional.*

**Hugo L. López**

*The goal of this work is to present a collection of drawings and figures depicting the species present in our country.*

*To achieve this, our main sources of information have been the works of Ringuélet et al. (1967), Reis et al. (2003), and López et al. (2003; 2006), as well as the online databases of W. N. Eschmeyer and Fish Base.*

*Each species has an individual factsheet with selected images, including some from anatomical research works. All the works referenced are mentioned in each factsheet.*

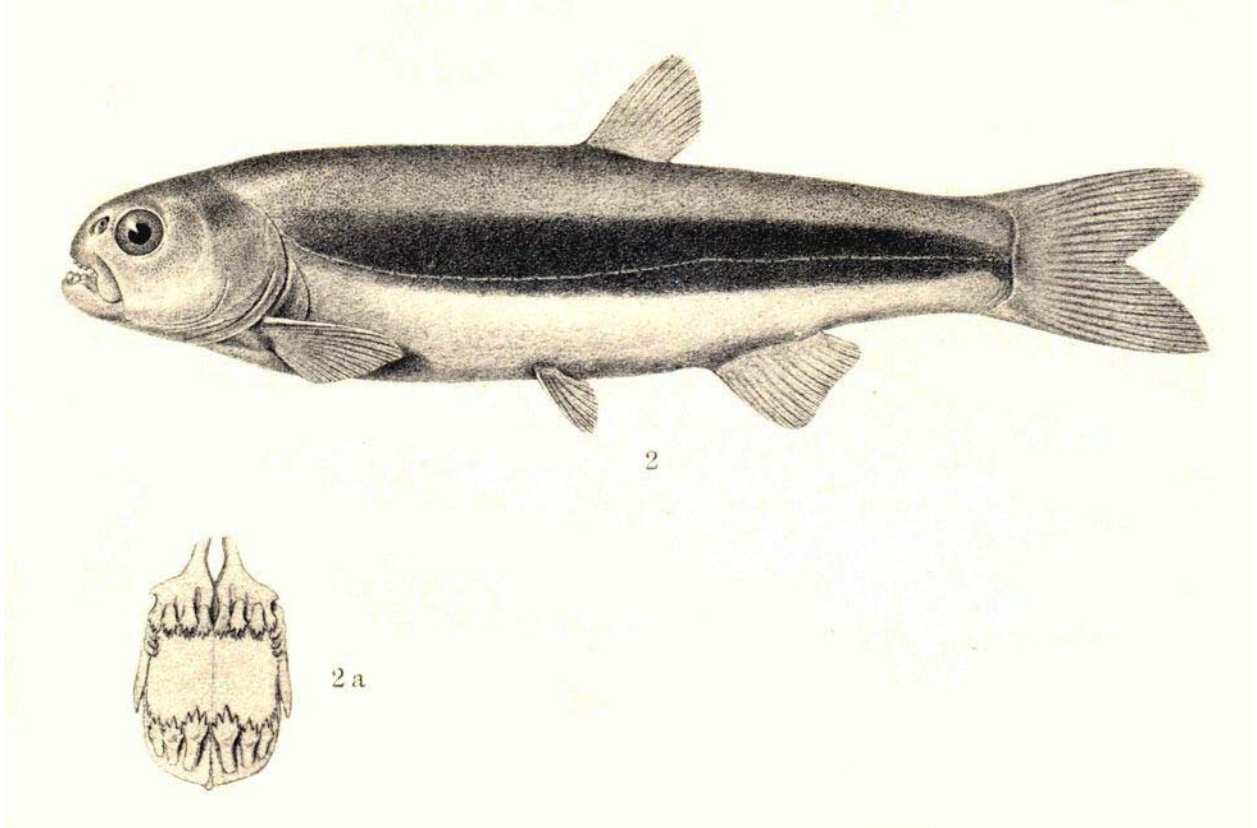
*This is an open-ended publication. As such, it will require permanent updating, which will depend on the good will and collaboration of the ichthyological community.*

*As compilers, we understand that this contribution not only provides valuable information, but also highlights the work of men and women who are part of the rich history of our national and regional ichthyology.*

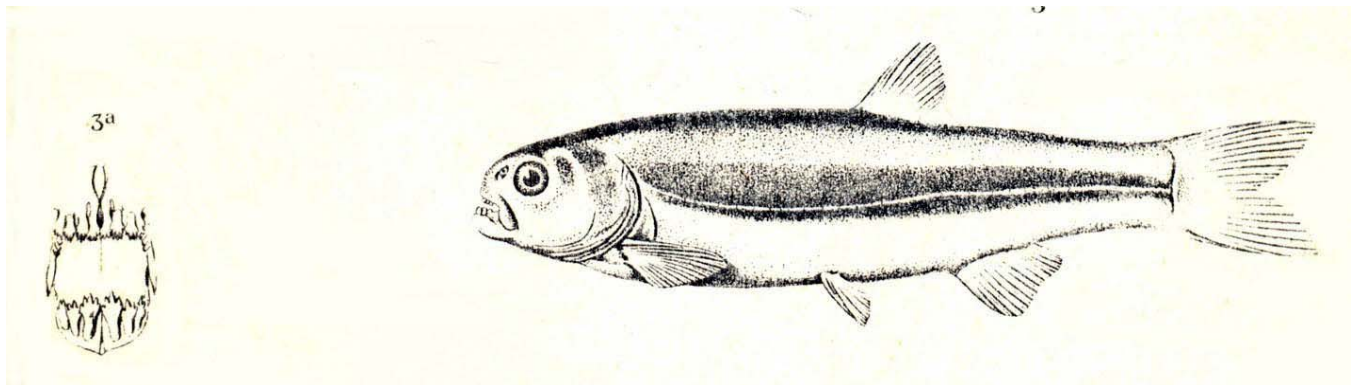
**Hugo L. López**

Characiformes – Characidae – Insertae Sedis  
*Gymnocharacinus bergii* Steindachner, 1903

Tomada de Steindachner (1903)



Tomada de Eigenmann (1909)



Tomadas de Pozzi (1936)

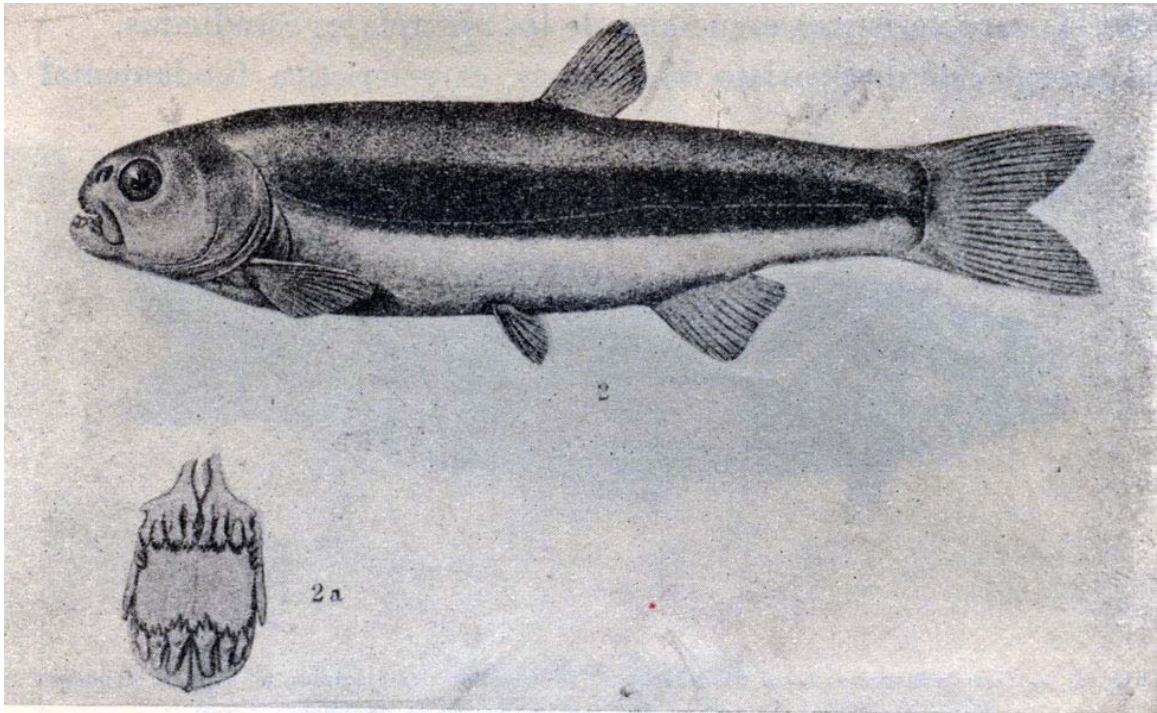


Fig. 1. — *Gymnocharacinus bergi* Steindachner. (Reproducción fotográfica de la lámina original plancha I, figuras 2 y 2 a)

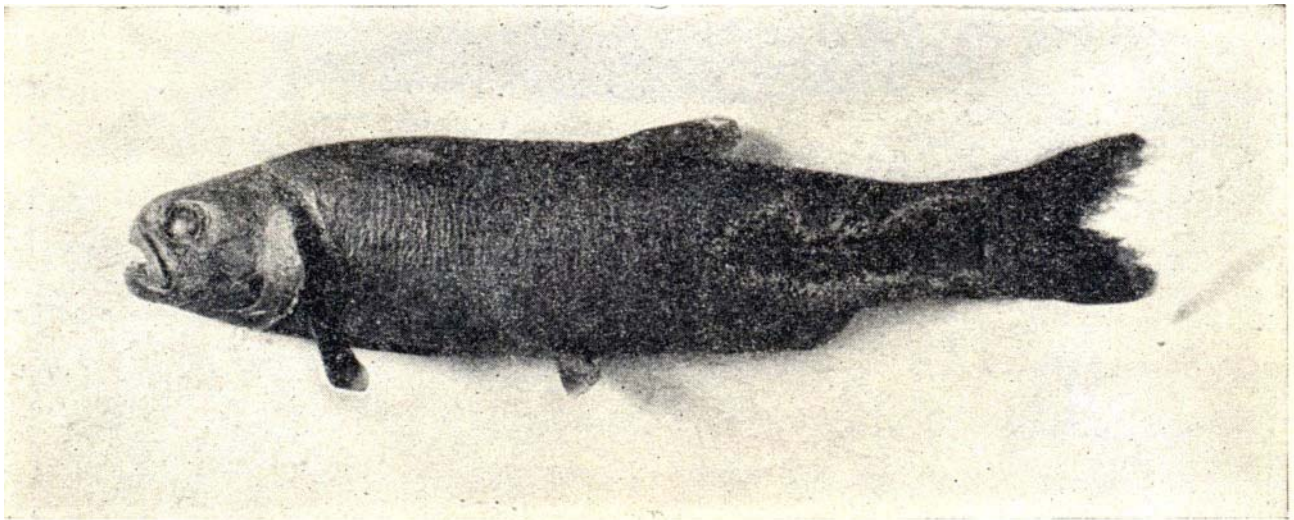
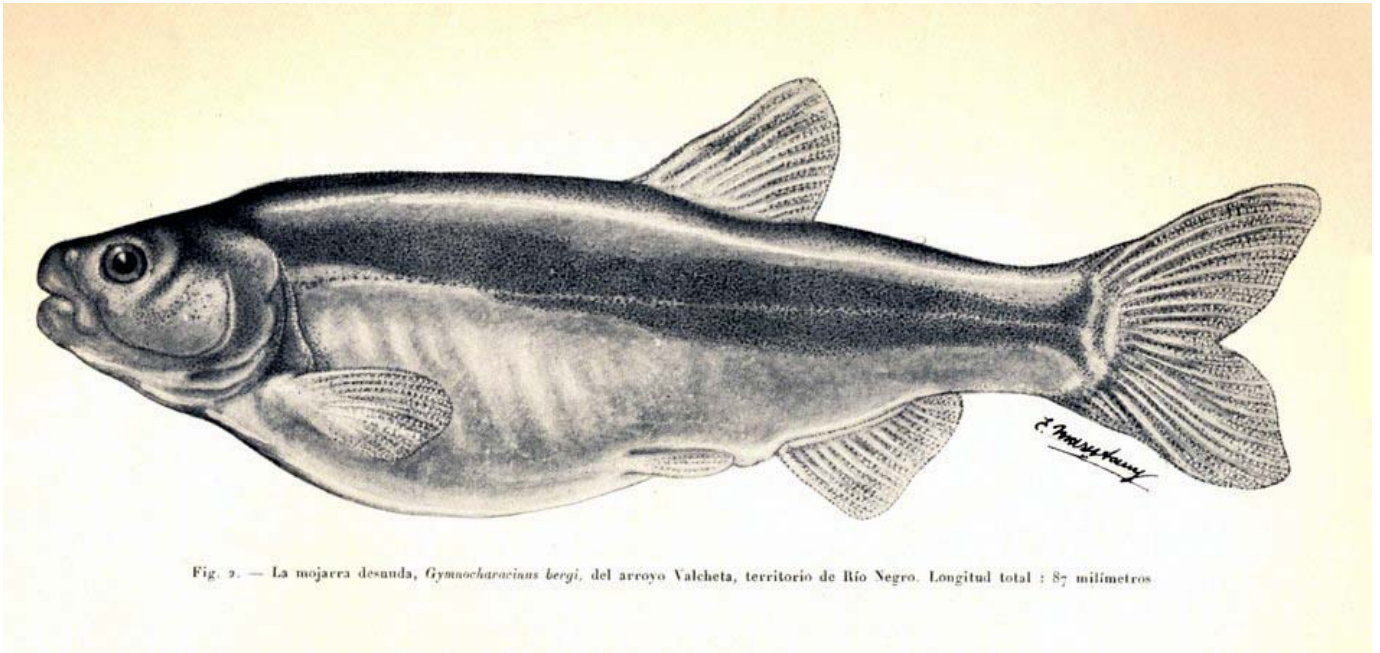


Fig. 2. — *Gymnocharacinus bergi* Steindachner. (Fotografía del ejemplar n° 5384, I, topotipo Colección Museo Argentino de Ciencias Naturales de Buenos Aires)

Acuarela de E. Marystany tomada de Mac Donagh (1938)



Tomadas de Géry (1978)

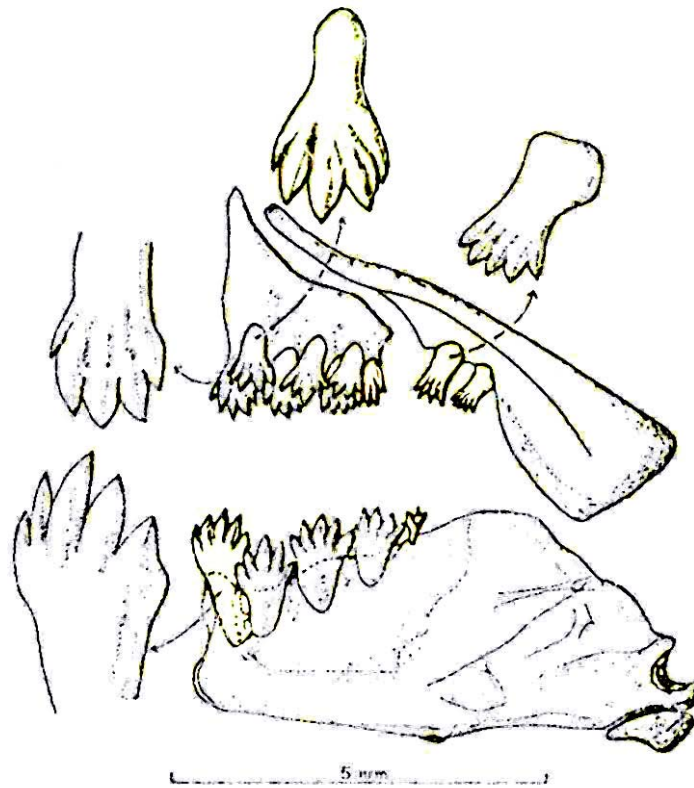


Fig. 3. Jaws and teeth of *Gymnocharacinus*; left side, external view, semischematic assembly after dissection

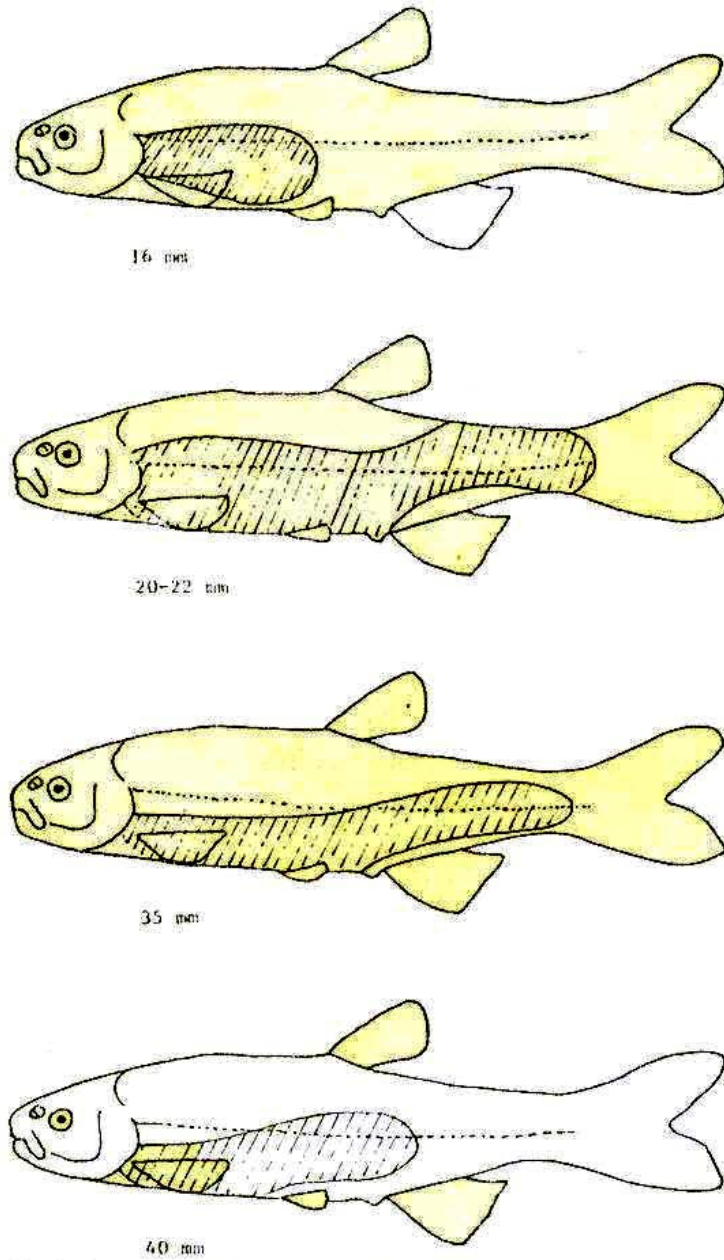


Fig. 2. Extension of the scaled area (stripped) of *Gymnocharacinus*, from the 16 mm stage (above) to the 40 mm stage (below) (schematic)

Tomada de Lüling (1978a)



I. o.: Valcheta-Bach in Patagonien,  
Fundort von *Gymnocharacinus*

I. m.: Der Süd- oder Messing-  
salmmler Patagoniens (*Gymno-  
characinus bergii*), dreiviertel  
erwachsen

Foto: H. Hoenow

Tomada de Lüling (1978b)

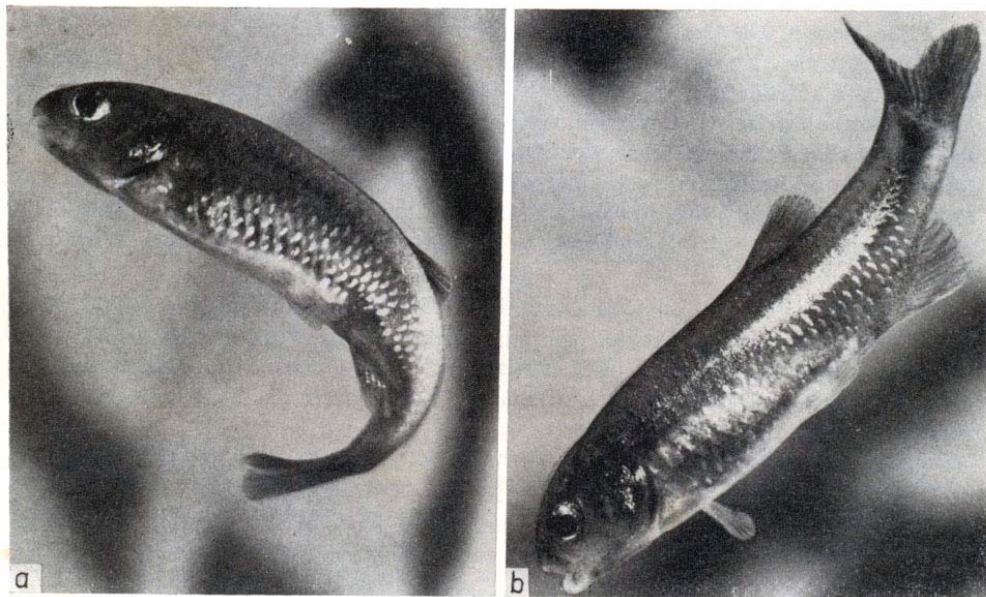
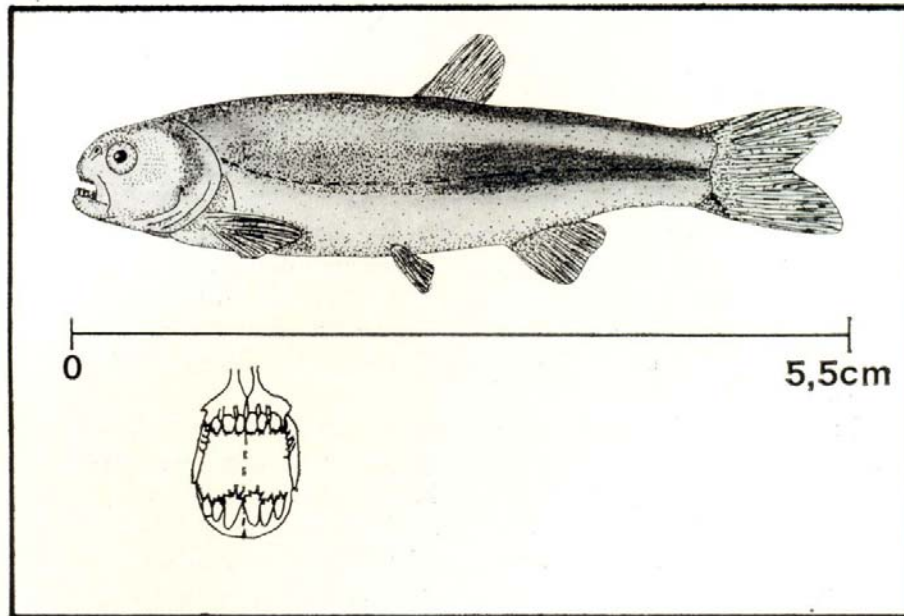


Abb. 1. Der agile Patagonische Messingsalmmler *Gymnocharacinus bergii* aus der Quellregion des Arroyo Valcheta (Nordpatagonien) in 2 Bewegungsphasen unmittelbar nach einem Sprung über den Wasserspiegel. Das juvenile Tier unter 5 cm Gesamtlänge hat noch winzige Schuppen



Tomadas de Lüling (1978c)



Dibujos de A. M. Miquelarena tomados de Miquelarena & Arámburu (1983)

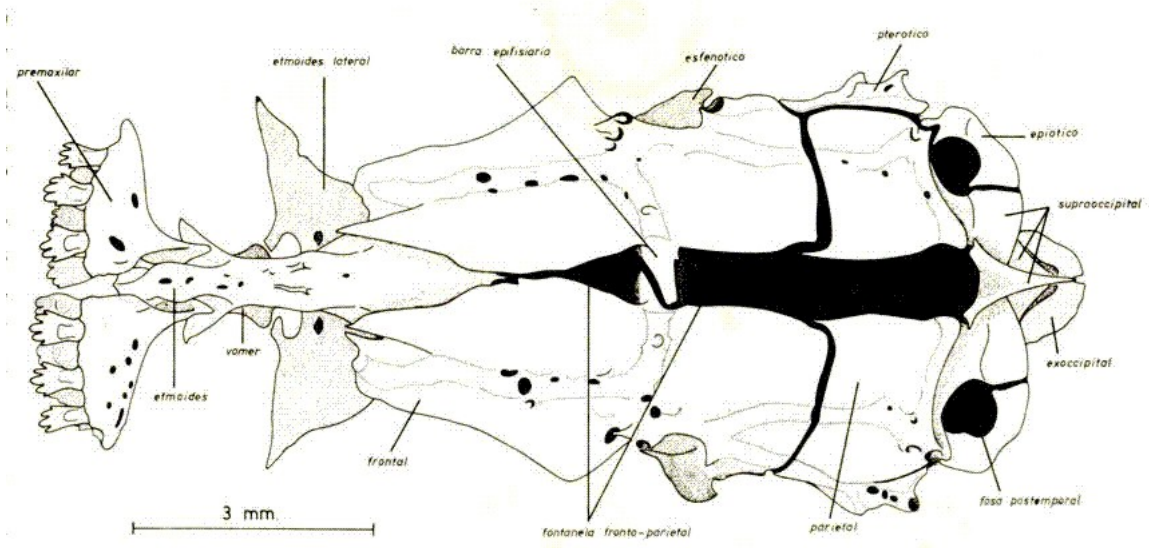


Fig. 1. — Cráneo de *Gymnocharacinus bergi* con los premaxilares (vista dorsal).

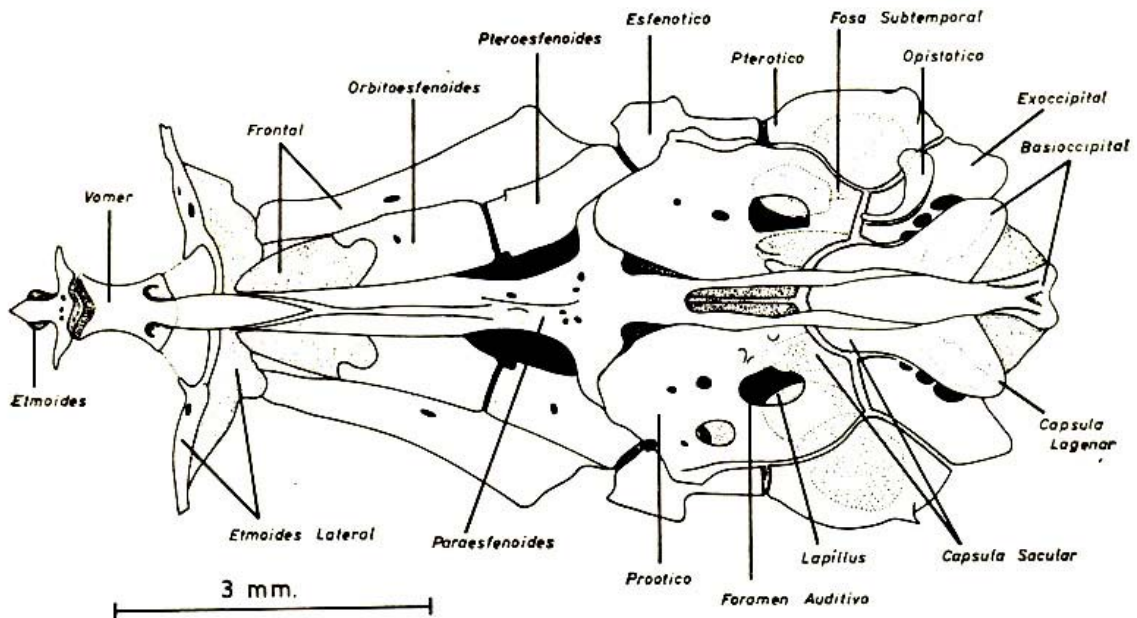


Fig. 2. — Cráneo de *Gymnocharacinus bergi* (vista ventral).

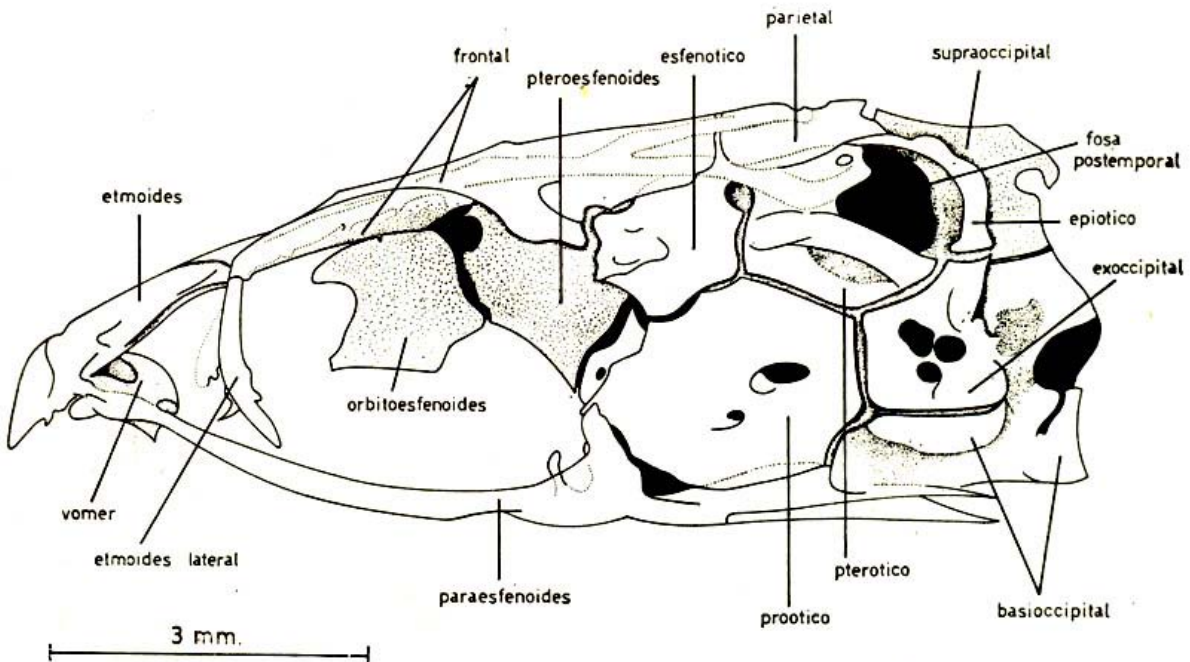


Fig. 3. — Cráneo de *Gymnocharacinus bergi* (vista lateral).

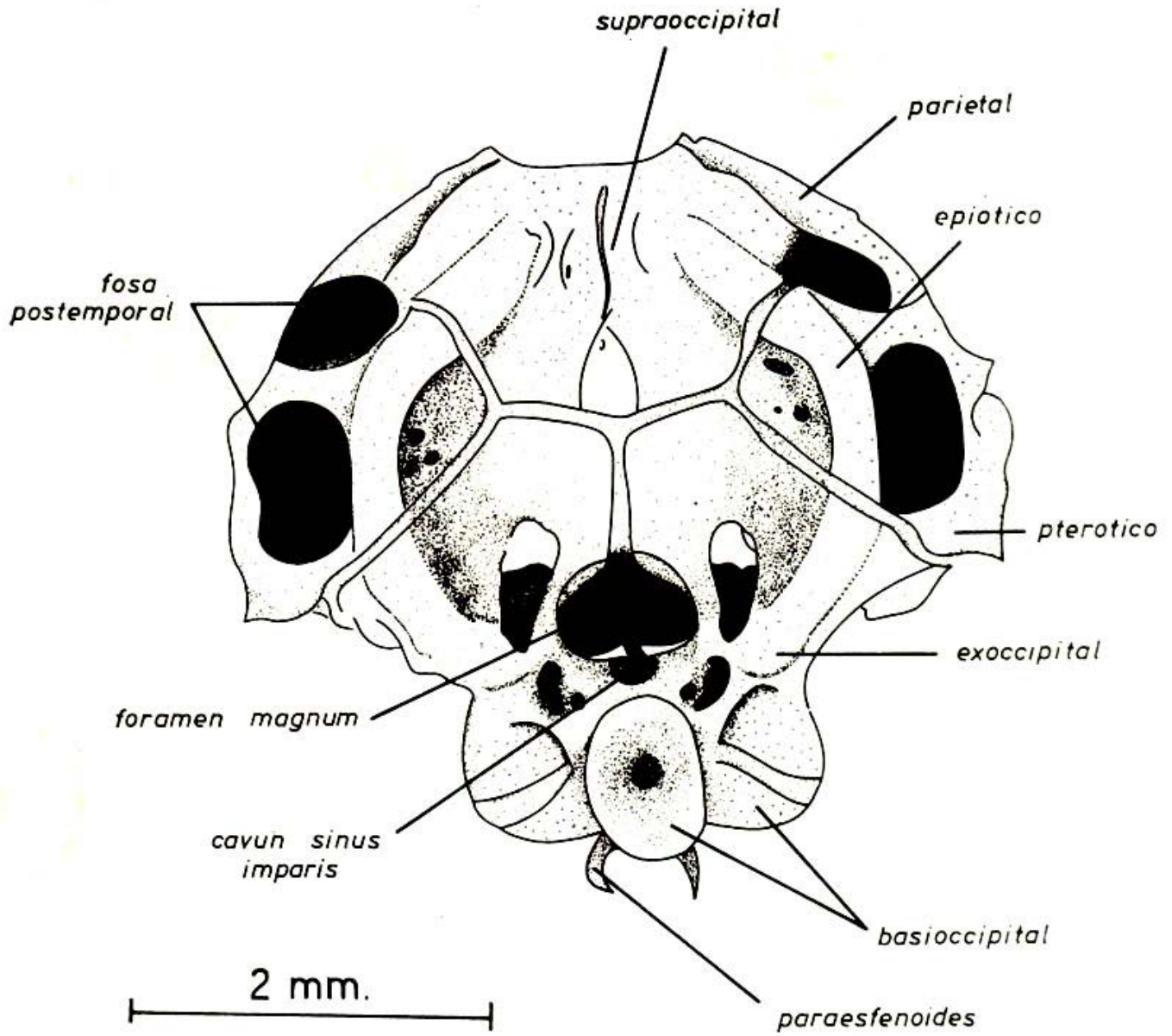


Fig. 4. — Cráneo de *Gymnocharacinus bergi* (vista posterior).

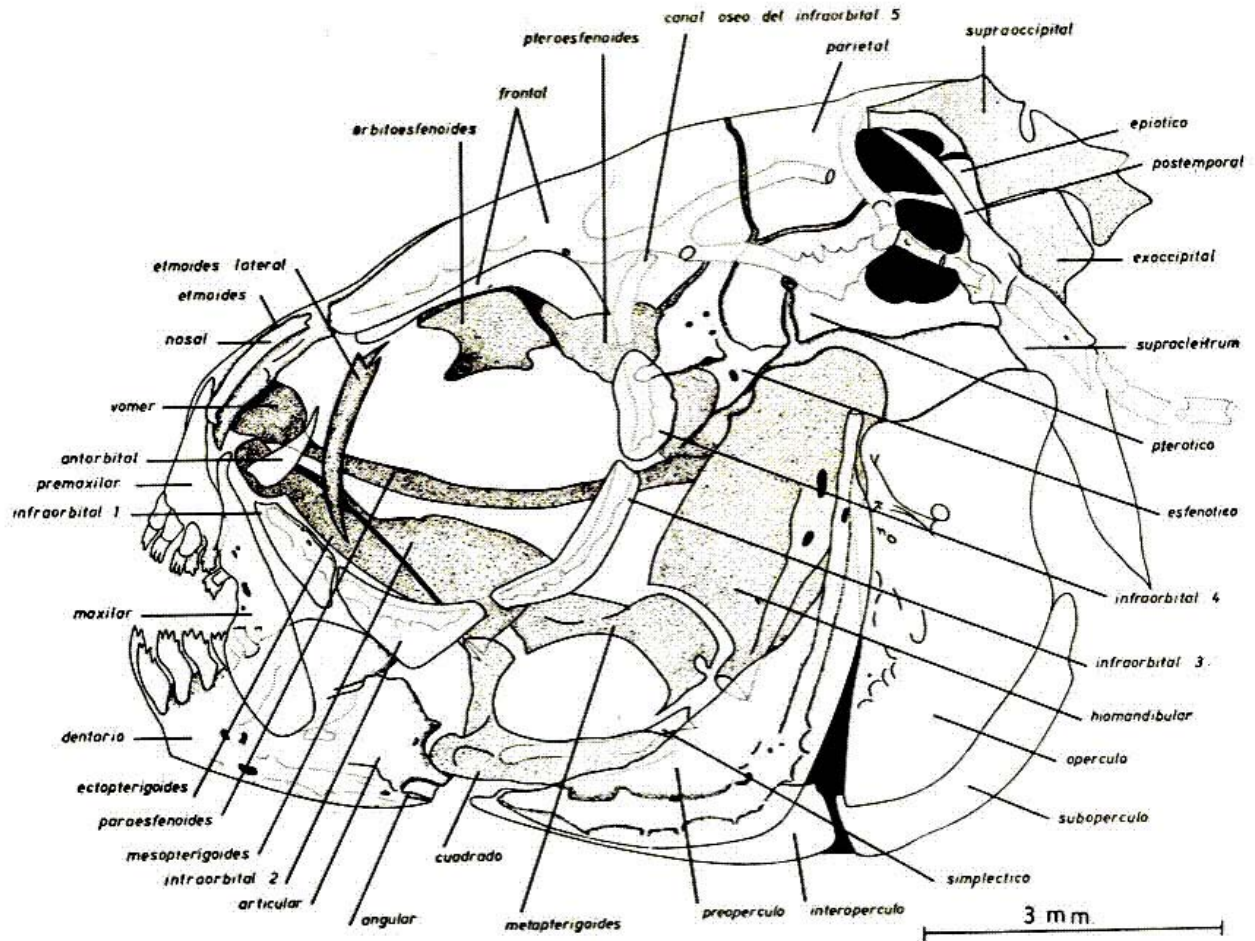


Fig. 5. — Cráneo de *Gymnocharacinus bergi* con parte de la cintura pectoral (vista lateral).

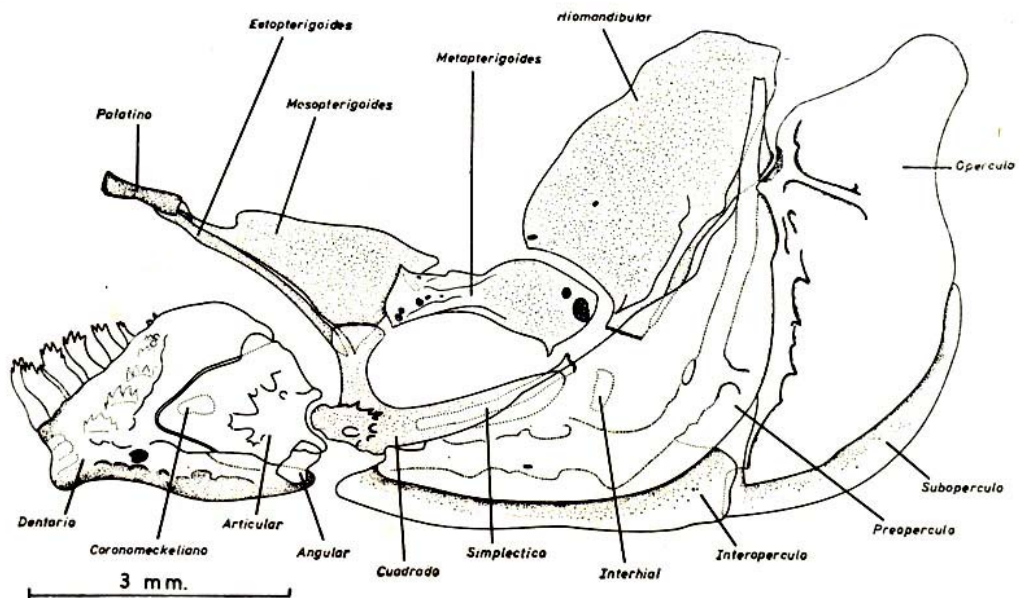


Fig. 6. — Quijada inferior, suspensorio y huesos operculares izquierdos de *Gymnocharacinus bergi* (vista externa).

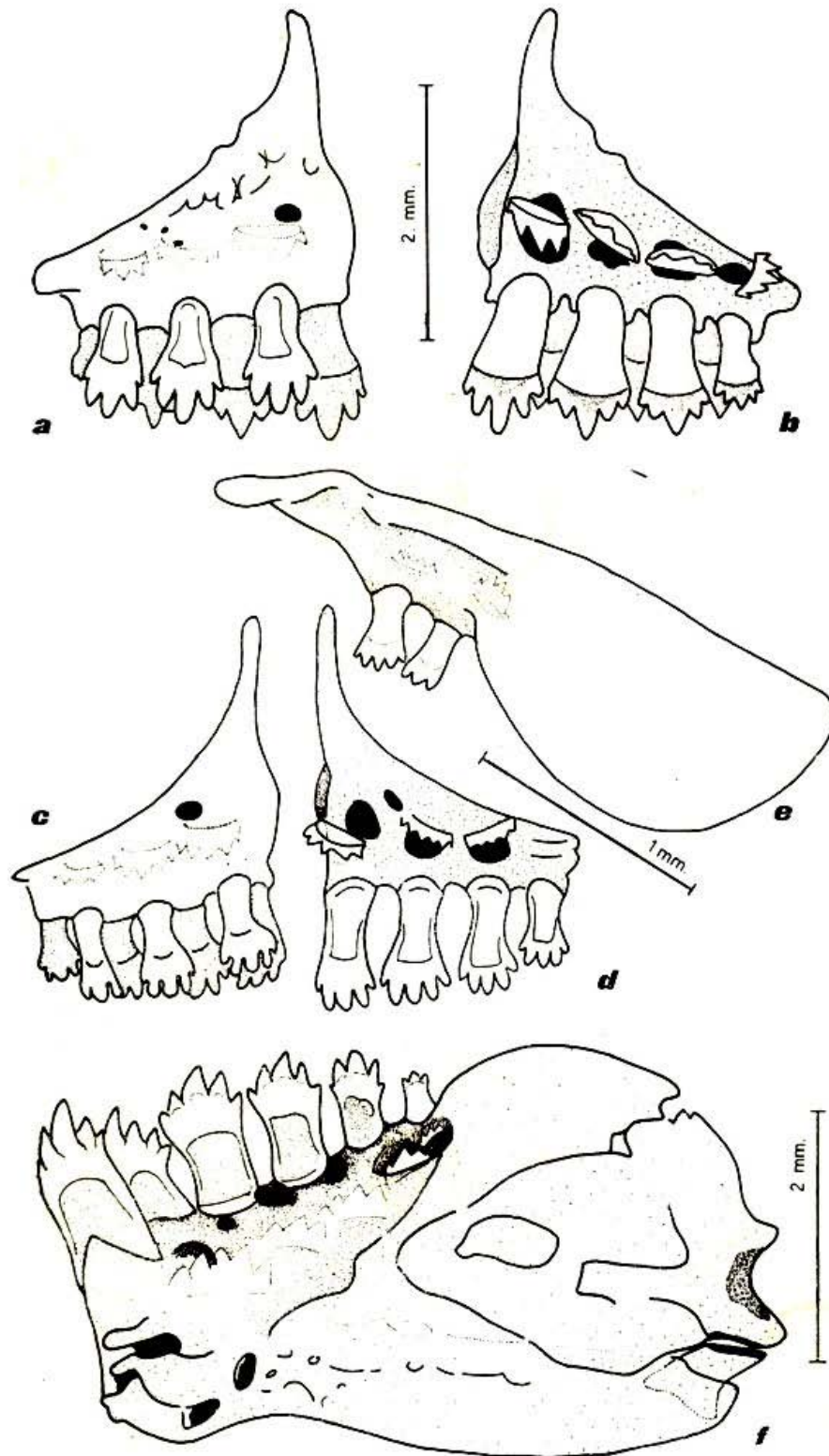


Fig. 7. — *Gymnocharacinus bergi* a y b - Premaxilar derecho en un ejemplar de 72 mm de longitud total (vista externa e interna). c y d - Premaxilar derecho en un ejemplar de 42 mm de longitud total (vista externa e interna). e - Maxilar derecho (vista interna). f - Hemimandibula derecha (vista interna).

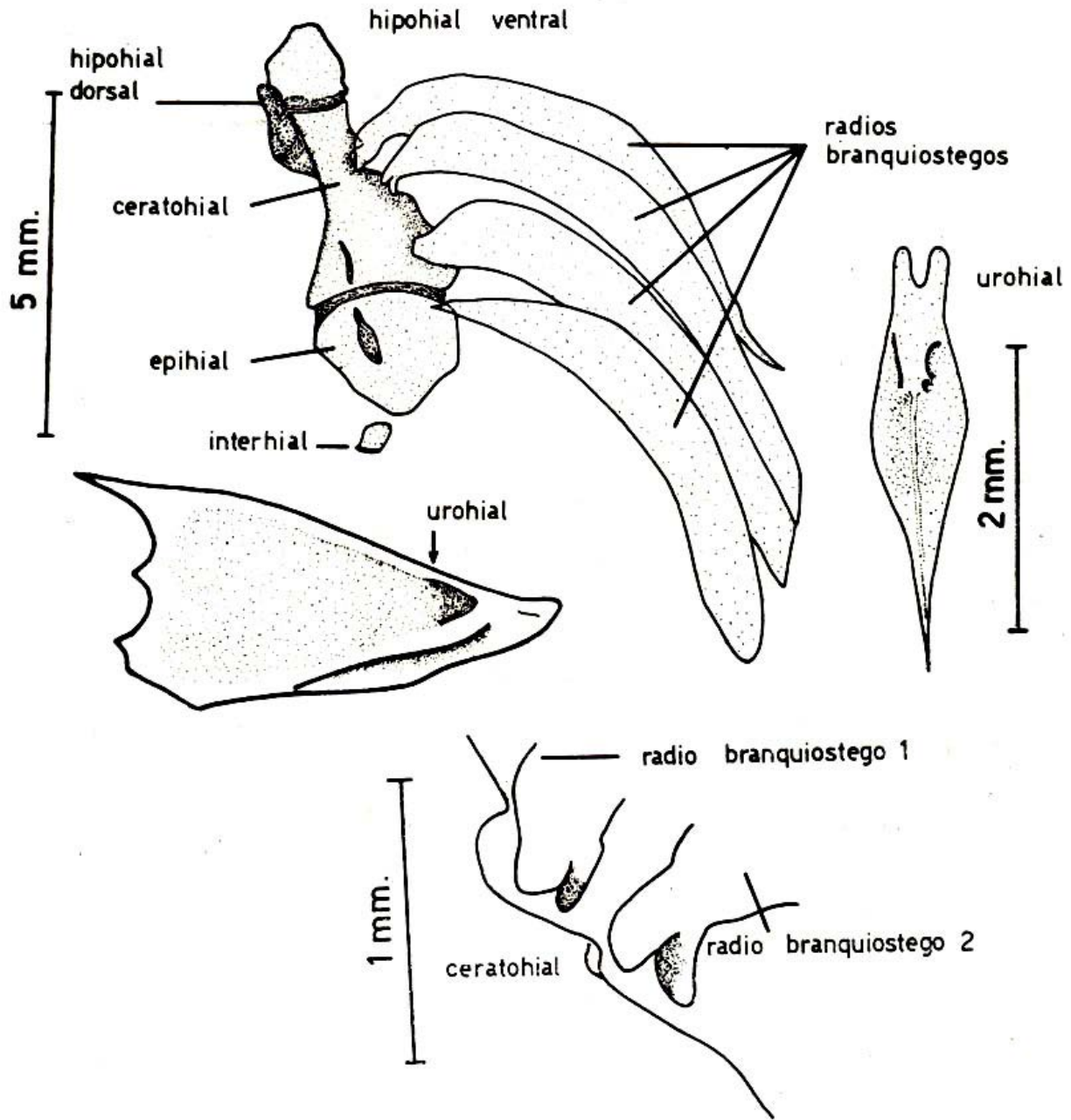


Fig. 8. — Arco hioideo y radios branquiostegos derechos (vista externa). Detalle del urohial (vista lateral y ventral) y detalle de las porciones proximales de los radios branquiostegos 1 y 2 de *Gymnocharacinus bergi*.

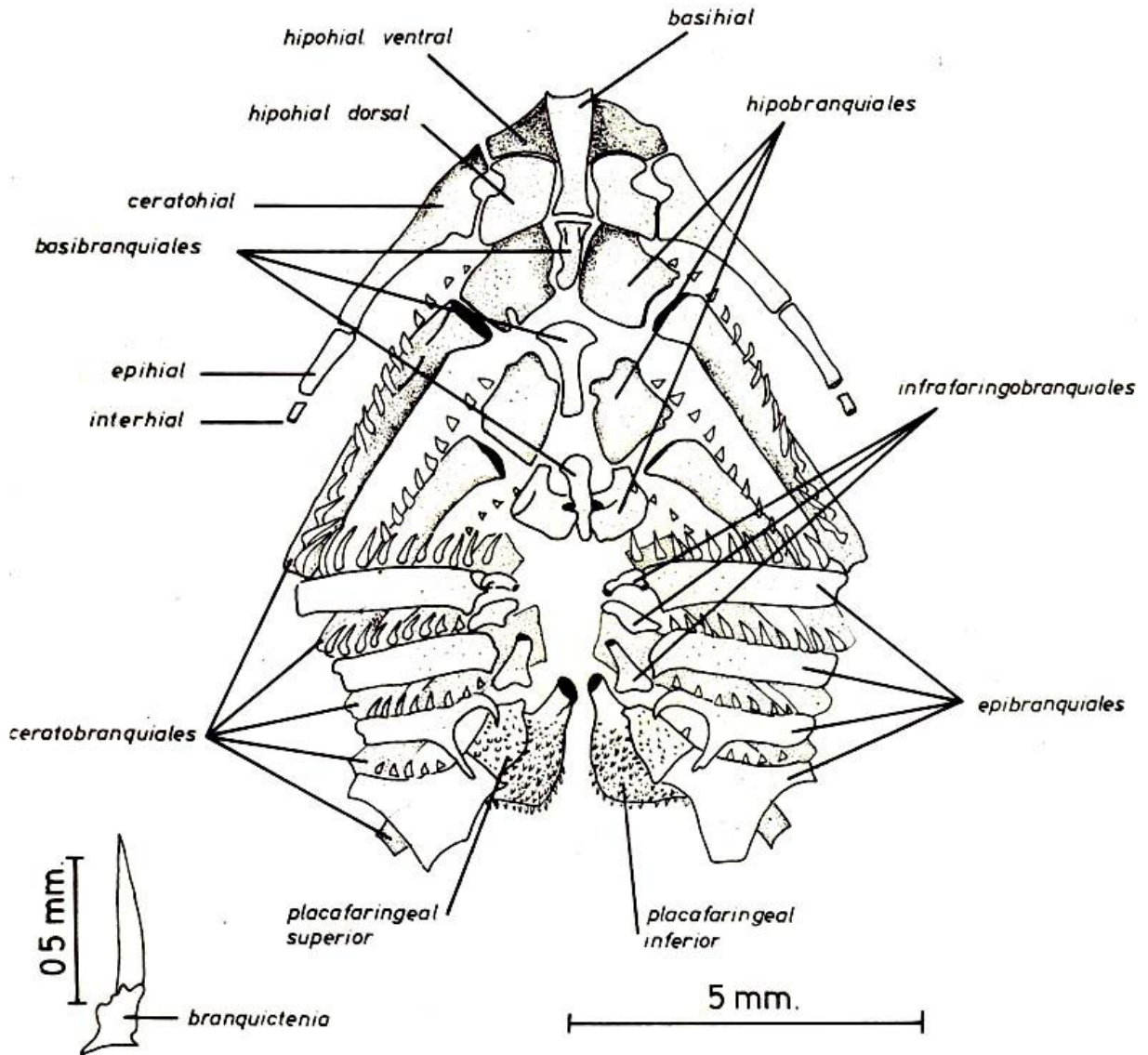


Fig. 9. — Arco hioideo y branquiales de *Gymnocharacinus bergi* (vista dorsal).

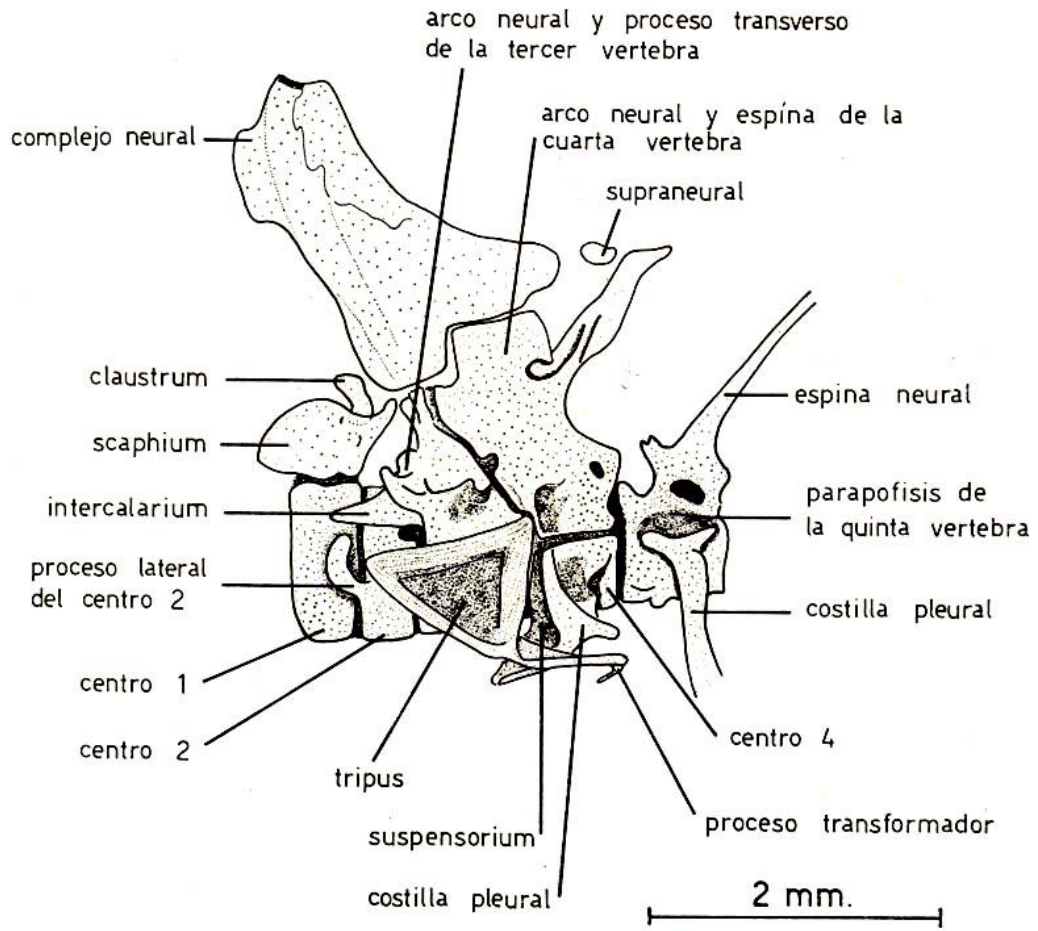


Fig. 10. — Aparato de Weber de *Gymnocharacinus bergi* (vista lateral).

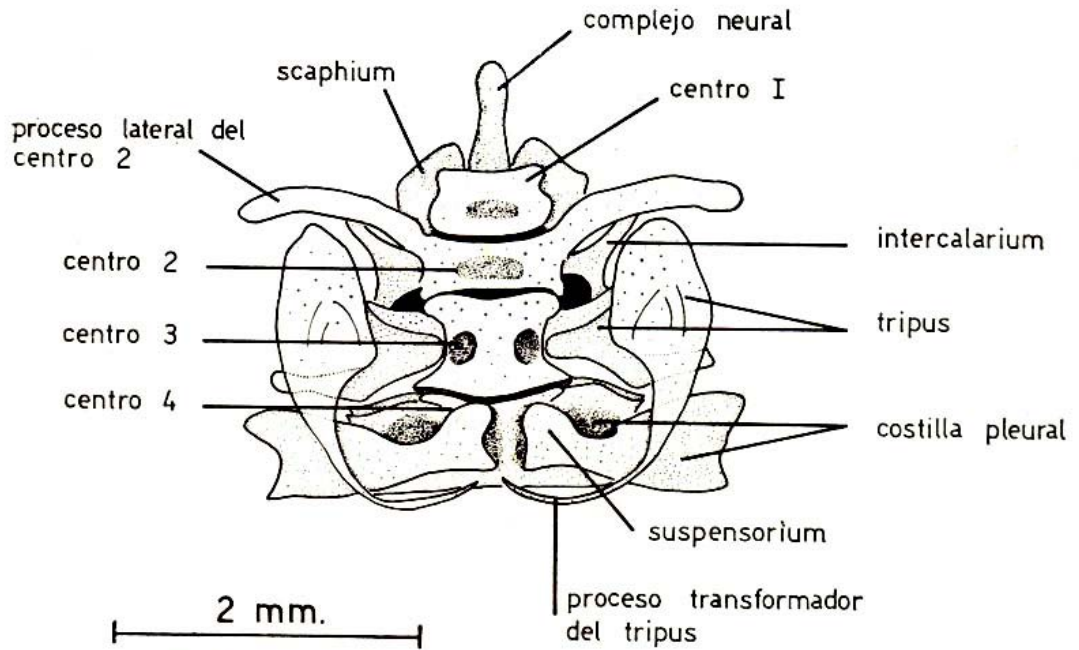


Fig. 11. — Aparato de Weber de *Gymnocharacinus bergi* (vista ventral).



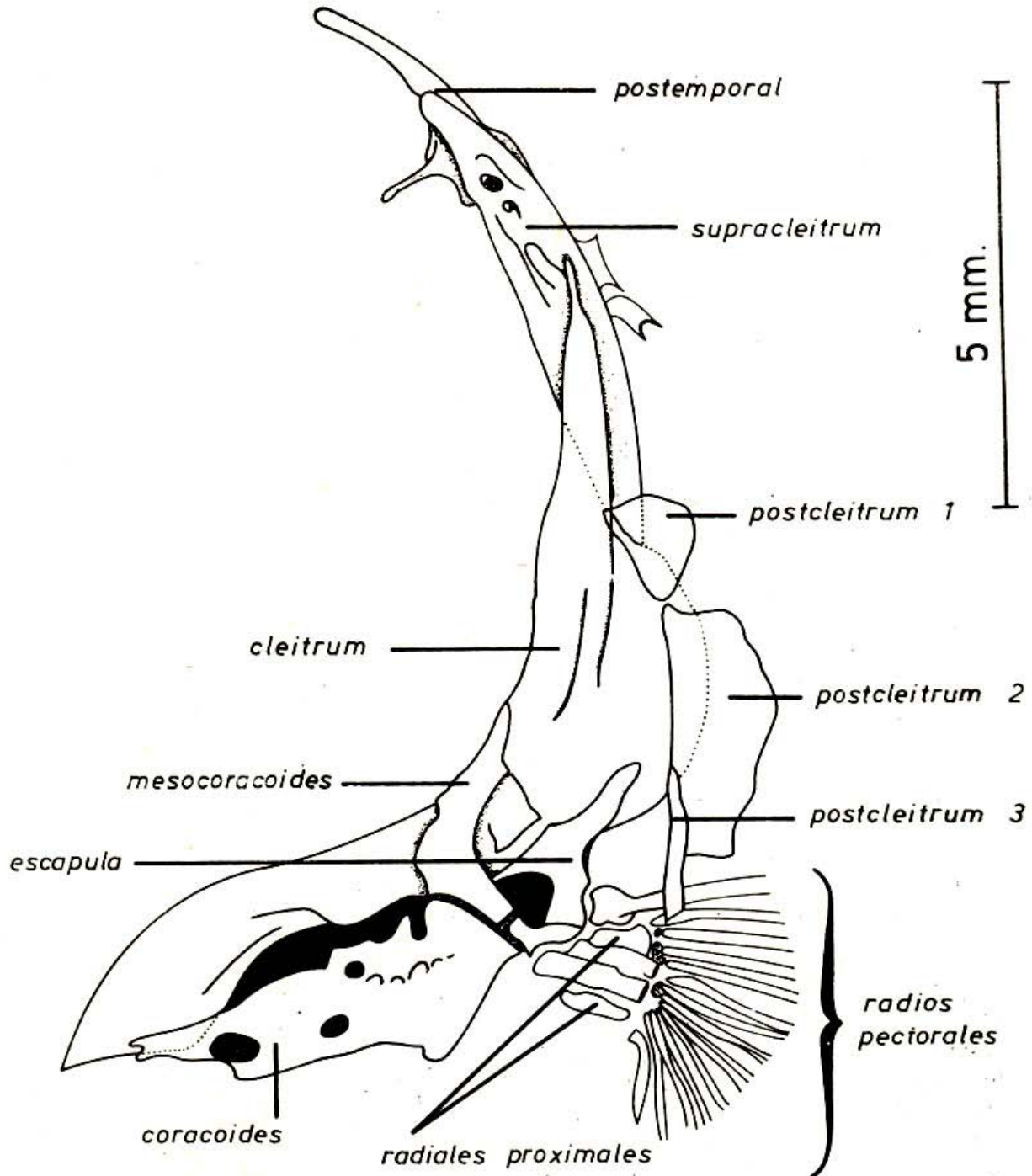


Fig. 12. — Vista interna de la cintura pectoral y aleta pectoral derechas de *Gymnocharacinus bergi*.

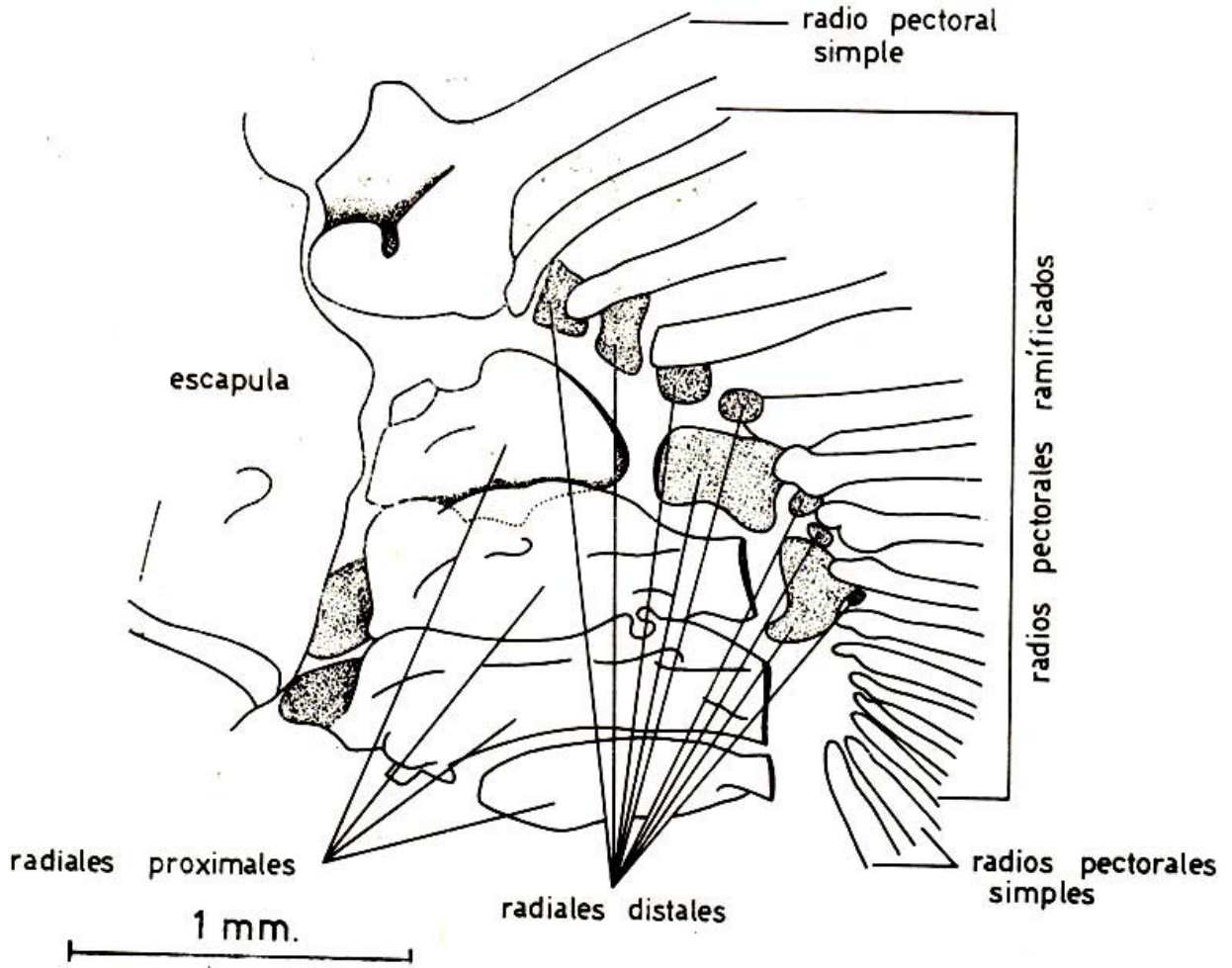


Fig. 13. — Vista interna de la cintura pectoral y aleta pectoral derechas de *Gymnocharacinus bergi*. Detalle de los radiales.

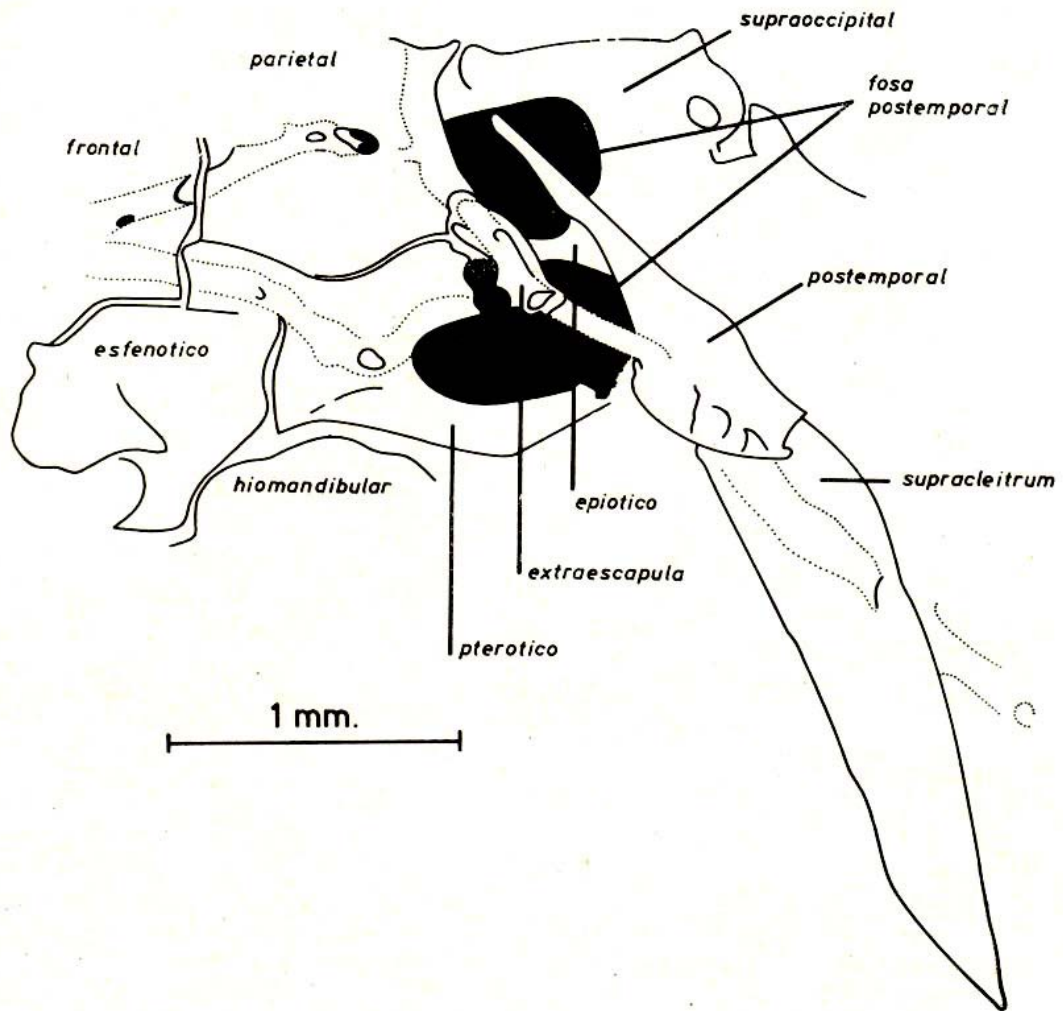


Fig. 14. — Posición de la extraescápula en el cráneo de *Gymnocharacinus bergi* (vista externa).

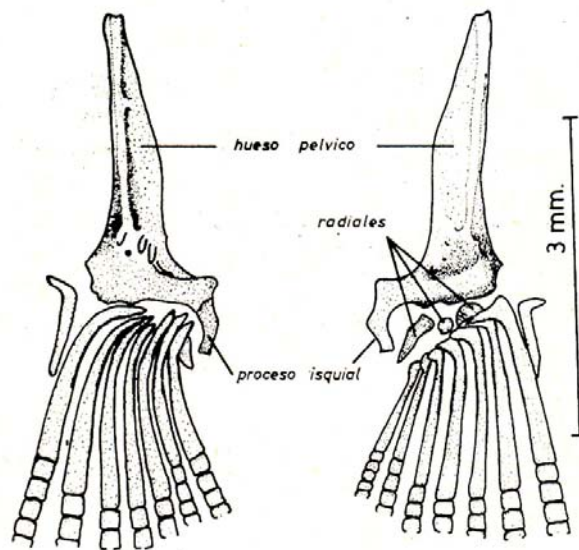


Fig. 15. — Cintura pélvica y aleta pélvica derechas de *Gymnocharacinus bergi* (vista externa e interna).

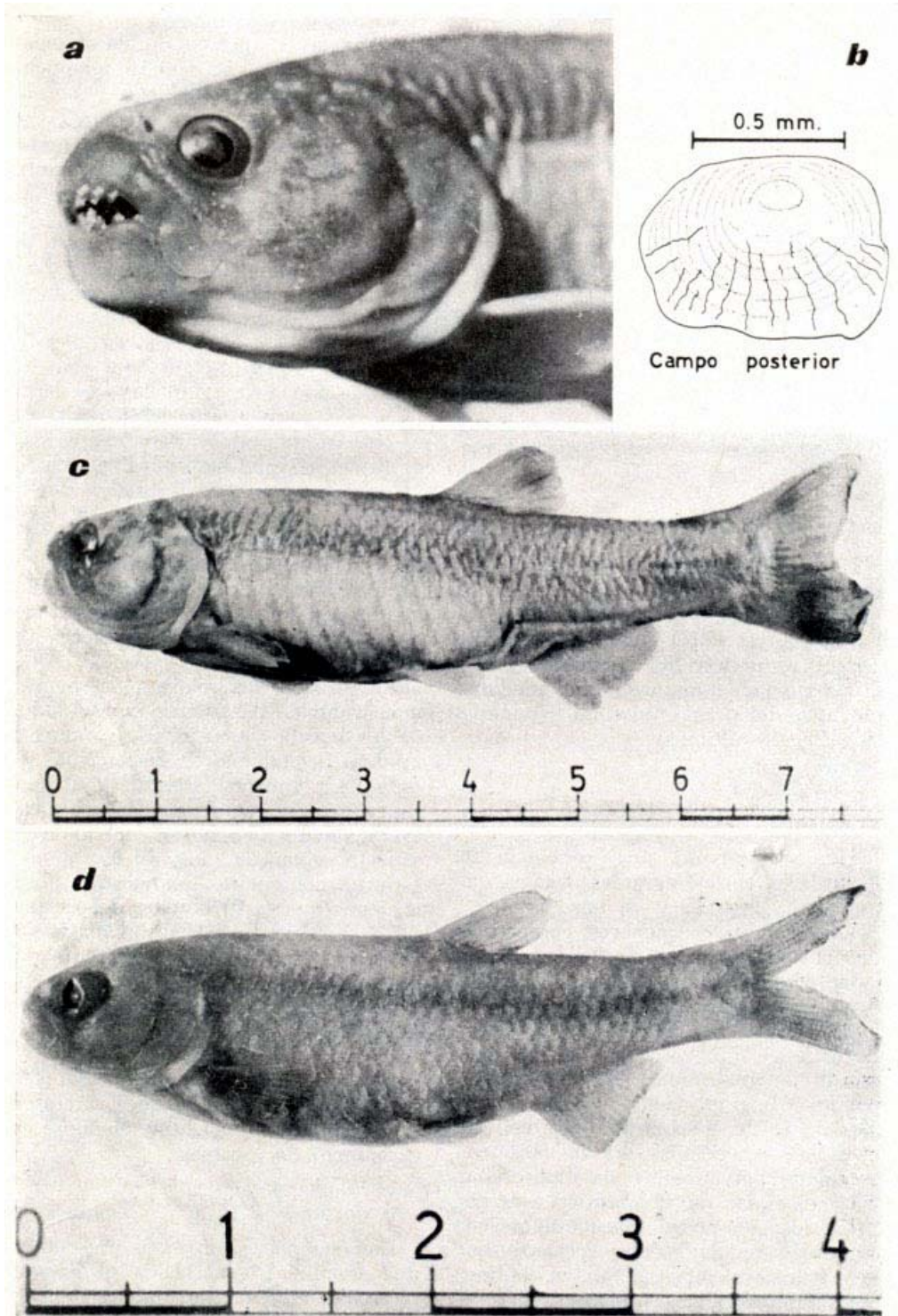


Fig. 16. — *Gymnocharacinus bergi*. a - Porción anterior con los dientes expuestos. b - Escama cicloide  
 c - Ejemplar adulto sin escamas. d - Ejemplar juvenil con escamas.

## Referencias

- EIGENMANN, C. H. 1909. The freshwater fishes of Patagonia and an examination of the Archiplata – Archhelenis – theory. *Reports of the Princeton University Expeditions to Patagonia 1896-1899*, New Jersey, USA, 3(1) zool.: 225-374.
- ESCHMEYER, W. N. (Editor) 2007. Catalog of Fishes, on-line version. <http://www.calacademy.org/research/ichthyology/catalog/fishcatsearch.html>.
- FROESE, R. & D. PAULY. Editors. 2007. FishBase. World Wide Web electronic publication. [www.fishbase.org](http://www.fishbase.org)
- GÉRY, J. 1978. Results of Dr. K. H. Lülings Research in Argentina in 1975: The relationships of the naked characid, *Gymnocharacinus bergii* (Pisces, Cypriniiformes, Characoidei) from Northern Patagonia. *Zool. Anz., Jena, Alemania*, 201(5/6): 403-409. ISSN 0044-5231.
- LÓPEZ, H. L. ; A. M. MIQUELARENA Y R. C. MENNI. 2003. Lista comentada de los peces continentales de la Argentina. *ProBiota*, FCNyM, UNLP, Serie Técnica y Didáctica, La Plata, Argentina, 5: 1-86. ISSN 1515-9329. [www.deepfin.org/link.php](http://www.deepfin.org/link.php)
- LÓPEZ, H. L.; R. C. MENNI; R. FERRIZ, J. PONTE GÓMEZ & M. V. CUELLO. 2006. Bibliografía de los peces continentales de la Argentina. *ProBiota*, FCNyM, UNLP, Serie Técnica y Didáctica, La Plata, Argentina, 9: 1-165. ISSN 1515-9329. <http://www.exactas-unam.dyndns.org/icades/index>
- LÜLING, K. H. 1978a. Der Schuppenlose Messingsalmler (*Gymnocharacinus bergii*) aus Patagonien. *Tetra Informationen*, Alemania, 12(41): 28.
- LÜLING, K. H. 1978b. Die Wiederentdeckung und die erste Ausstellung des patagonischen Messingsalmlers, *Gymnocharacinus bergi*, in einem Schauaquarium. *Zoogischer Garten N. F.*, Jena, Alemania, 48(2-3): 167-176.
- LÜLING, K. H. 1978c. Wissenschaftliche Ergebnisse des Forschungsaufenthaltes Dr. K. H. Lülting in Argentinien 1975: Über den Biotop des patagonischen messingsalmer *Gymnocharacinus bergi* (Pisces, Characidae). *Zool. Anz., Bonn, Alemania*, 201(5-6): 410-423. ISSN 0044-5231.
- MAC DONAGH, E. 1938. La sistemática y etología de los peces fluviales argentinos. *Revista del Museo de La Plata (NS)*, Buenos Aires, Argentina, 1( Sección Zoología): 119-208.
- MIQUELARENA, A.M. & R. H. ARÁMBURU. 1983. Osteología and lepidología de *Gymnocharacinus bergi* (Pisces Characidae). *Limnobiós*, La Plata, Argentina, 2(7): 491-512. ISSN 0325-7592.
- POZZI, A. J. 1936. El “*Gymnocharacinus bergi*” Steindachner. *Physis*, Buenos Aires, Argentina, 12:161-165.
- REIS, R. E.; S. O. KULLANDER & C. J. FERRARIS, JR (Org.). 2003. Check list of the freshwater fishes of South and Central America. Edipucrs, Porto Alegre, Brasil, 742 pp. ISBN 85-7430-361-5.
- RINGUELET, R. A., R. H. ARÁMBURU & A. S. ALONSO DE ARÁMBURU. 1967. *Los peces argentinos de agua dulce*. Comisión de Investigaciones Científicas de la Provincia de Buenos Aires, La Plata, Argentina, 602 pp.
- STEINDACHNER, F. 1903. Über einige neue Reptilien- und Fischarten des Hofmuseums in Wien. Sitzungsberichte der kaiserlichen. *Akademie der Wissenschaften zu Wien*, Viena, Austria, 112: 15-22.

**Esta publicación debe citarse:**

**López, H. L.; J. E. Mantinian y J. Ponte Gómez.** 2008. Peces continentales de la Argentina: Iconografía.. *ProBiota*, FCNyM, UNLP, Serie Técnica-Didáctica, La Plata, Argentina, 12: 1-19. ISSN 1515-9329.

## **ProBiota**

*(Programa para el estudio y uso sustentable de la biota austral)*

Museo de La Plata  
Facultad de Ciencias Naturales y Museo, UNLP  
Paseo del Bosque s/n, 1900 La Plata, Argentina

### **Directores**

Dr. Hugo L. López  
hlopez@fcnym.unlp.edu.ar

Dr. Jorge V. Crisci  
crisci@fcnym.unlp.edu.ar

Dr. Juan A. Schnack  
js@netverk.com.ar

Diseño y composición  
Justina Ponte Gómez

Versión Electrónica

**Justina Ponte Gómez**

División Zoología Vertebrados

FCNyM, UNLP

Jpg\_47@yahoo.com.mx

Indizada en la base de datos ASFA C.S.A.