

Solar

con baldosas

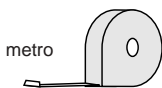
cerámicas



PARA LA PREPARACIÓN

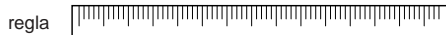
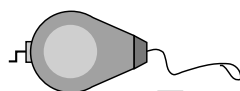


nivel de burbuja



metro

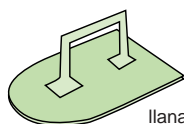
bota para trazar (añil)



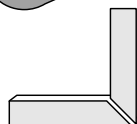
regla



lápiz



llana



escuadra

PARA LA COLOCACIÓN

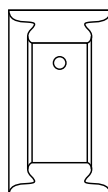


crucetas

llana dentada



tenazas de alicatador



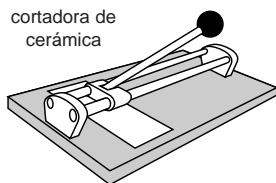
aplanador

maza de goma

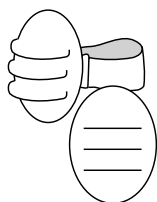


llana de goma

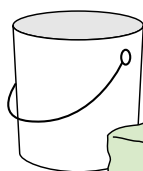
cortadora de cerámica



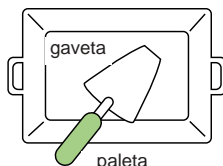
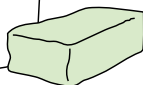
rodilleras



cubo



esponja

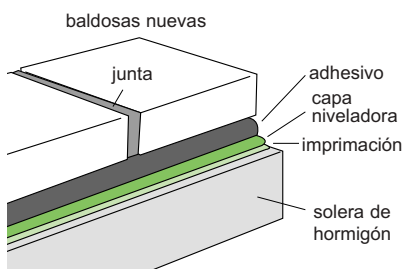


gaveta

paleta

Tipos de colocación en función del soporte

Sobre un suelo de hormigón

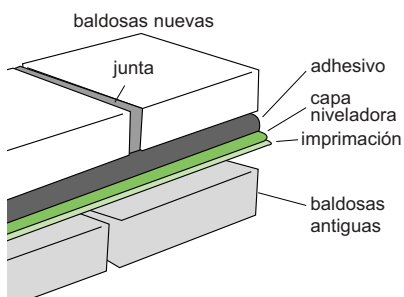


Limpiar la solera con una aspiradora y fregar con agua y detergente.

Aplicar una imprimación, en caso necesario. Si el suelo presenta irregularidades, repararlo y alisarlo con una pasta niveladora.

Colocación: Utilizar un mortero cola y un mortero para juntas, adecuados a las características de las baldosas.

Sobre baldosas antiguas



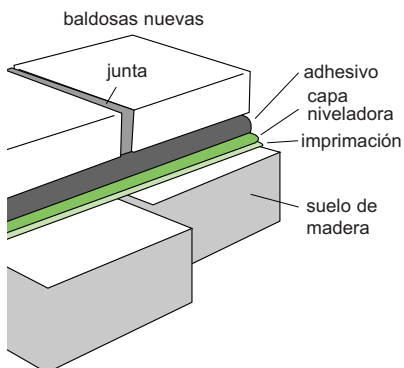
Limpiar el antiguo pavimento cerámico con una aspiradora y fregar con agua y detergente.

Si las baldosas antiguas son esmaltadas, aplicar una imprimación de adherencia.

Si el suelo presenta irregularidades, repararlo y alisarlo con una pasta niveladora.

Colocación: Utilizar un mortero cola para fijar las baldosas, procurando cruzar las juntas de las nuevas baldosas con las de las antiguas. Rejuntar con un mortero para juntas.

Sobre un suelo de madera



Limpiar el suelo con una aspiradora y fregar con agua y detergente.

Aplicar una imprimación, en caso necesario. Si el suelo presenta irregularidades, repararlo y alisarlo con una pasta niveladora (los suelos flotantes deben ser eliminados antes de colocar las baldosas pues no constituyen un soporte suficientemente estable).

Colocación: Utilizar un mortero cola de ligantes mixtos y un mortero para juntas deformable.

3

Productos para la colocación

IMPRIMACIÓN

Se aplica con un rodillo o un cepillo antes de la capa niveladora (cuando es necesaria), o bien, antes de pegar las baldosas.

Para superficies sin absorción se aplica una imprimación de adherencia; para las excesivamente porosas, una imprimación tapaporos. Si el soporte es disgregable, se utiliza una imprimación endurecedora.

En los tres casos, la imprimación mejora la adherencia de las baldosas al soporte.

LIGANTE

Componente de algunos morteros cola que refuerza su adherencia y su flexibilidad.

Los morteros cola flexibles o deformables absorben las variaciones dimensionales del soporte.

MORTERO PARA JUNTAS

Se aplica con una llana de goma y se utiliza para rellenar el espacio existente entre las baldosas (junta).

PASTA NIVELADORA

Se aplica con la llana y sirve para obtener una planeidad correcta del soporte.

MORTERO COLA

Adhesivo en polvo que se amasa con agua y se aplica con una llana dentada.

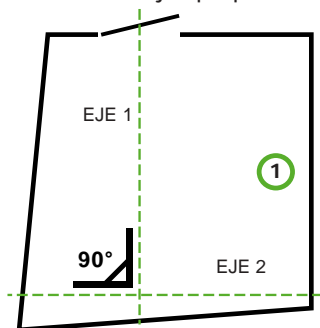
4

Trazado

El trazado sirve para planificar dónde y cómo se van a pegar las baldosas. Jugando con las baldosas "en seco", se va calculando su posición para conseguir la simetría del conjunto. Es importante situar las baldosas enteras en las zonas más visibles de la habitación (en el umbral de la puerta, por ejemplo) y las cortadas en los sitios más discretos (junto al rodapié, en el hueco de la ventana, en los rincones, etc.).

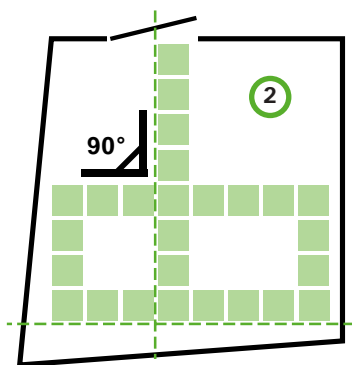
La colocación se iniciará siempre a partir de dos ejes perpendiculares entre sí, para ello:

- 1 Con ayuda de una cuerda, trazar los 2 ejes en el suelo. Estos ejes se pueden situar en el centro de la habitación o centrados con respecto a la puerta de entrada.



2 Ir colocando baldosas sin encolar, desde los ejes hasta las paredes.
No olvidar que es preciso tener en cuenta también el espacio que ocupan las juntas.

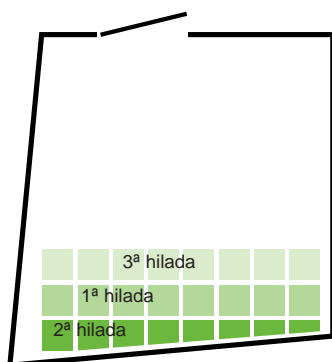
Esta forma de colocar las baldosas sin adhesivo se llama "trazado en seco" y permite escoger la disposición más estética y optimizar los cortes.



5 Colocación

Se empieza colocando baldosas en la pared opuesta a la puerta de entrada de la habitación.

La primera hilada de baldosas encoladas estará constituida por baldosas enteras. A continuación se colocan las baldosas cortadas junto a la pared (2ª hilada). Después se fija la 3ª hilada y todas las demás.

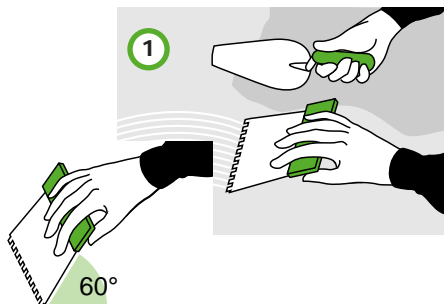


6 Aplicación del adhesivo

La forma más sencilla de fijar baldosas es pegarlas con un mortero cola.

Trabajar por paños de un metro cuadrado, aproximadamente, siguiendo estos pasos:

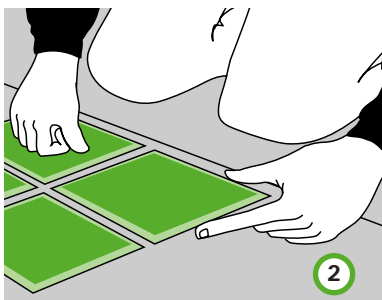
1 Extender el adhesivo sobre el suelo y peinarlo con una llana dentada. Mantener la llana inclinada a unos 60° para conseguir una distribución uniforme del mortero.



2 Colocar las baldosas sobre el adhesivo.

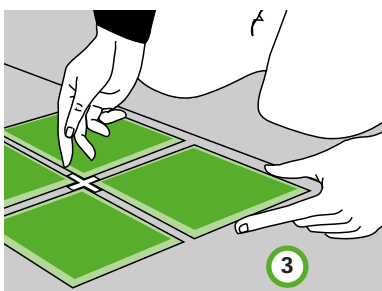
Para formatos iguales o superiores a 30 x 30 cm, es preciso realizar un doble encolado.

La técnica del doble encolado consiste en untar el adhesivo en el suelo y en el reverso de la baldosa.

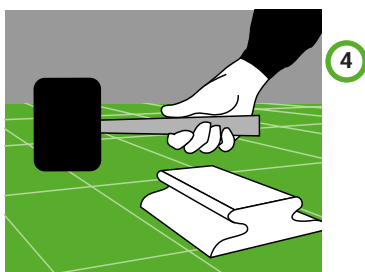


3 Utilizar crucetas para que las juntas entre baldosas sean siempre iguales.

El ancho elegido para la junta depende de las características de la baldosa elegida y del efecto decorativo que se pretenda conseguir.



4 Ir comprobando con un nivel la planeidad de la superficie a medida que se colocan baldosas. Se golpean ligeramente con la maza de goma las baldosas que sobresalen o se hunden haciendo presión con el aplanador. El aplanador se apoya siempre sobre varias baldosas a la vez.

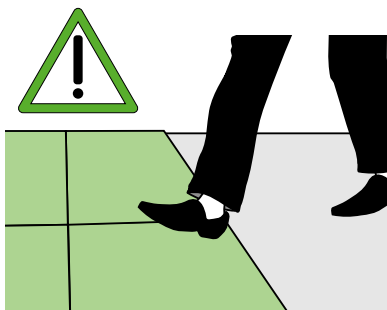


5 Retirar las crucetas antes de que el adhesivo se endurezca demasiado.

6 Limpiar los excedentes de adhesivo entre las baldosas.

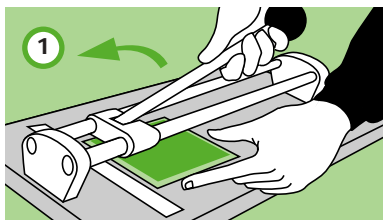
7 Dejar secar por espacio de 24 horas antes de rellenar las juntas.

Abstenerse de pisar las baldosas que acaban de ser colocadas.



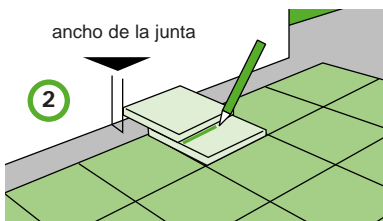
7 Corte

- 1 Utilizar una cortadora de cerámica para los cortes rectos.



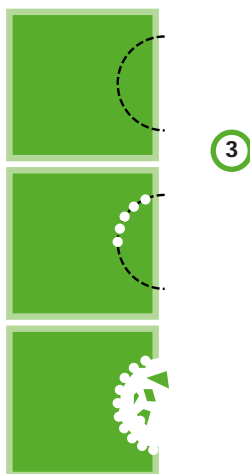
- 2 Para cortar la última baldosa, la que va pegada a la pared: superponerla sobre la penúltima y deslizar otra baldosa por encima de ella hasta hacer tope con la pared.

Trazar la línea de corte, teniendo en cuenta el ancho de la junta.



- 3 Para efectuar cortes circulares: cubrir la línea de corte con cinta adhesiva para evitar que el esmalte se desportille. Ir haciendo agujeros en el contorno con un taladro provisto de una broca de vidia o diamante.

A continuación, ir arrancando pequeños fragmentos con las tenazas de alicatador, hasta completar el corte. Para conseguir un buen acabado, eliminar las irregularidades del borde con una lima.

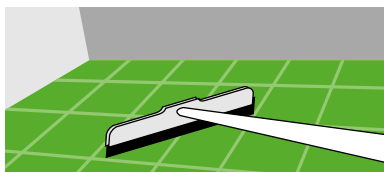


8 Rejuntado

Han transcurrido 24 horas desde que se instalaron las baldosas y las crucetas se retiraron de las juntas antes de que se endureciera el adhesivo. Ha llegado el momento de rellenar las juntas.

Trabajando por paños de un metro cuadrado, aproximadamente, extender el mortero para juntas con la llana de goma hasta rellenarlas todas en profundidad. La pasta agarra mejor cuando se aplica en movimientos diagonales con la llana.

Transcurridos unos minutos, perfilar las juntas para que todas ten-



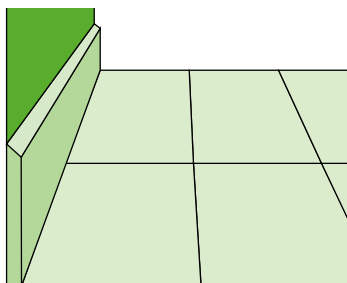
gan una forma regular y limpiar la superficie pavimentada con una esponja húmeda.

ATENCIÓN !

No aplicar el mortero en la junta perimetral, pues este es un espacio destinado a absorber la dilatación de las baldosas. Esta junta quedará después totalmente tapada cuando se instale el rodapié.

9 El acabado

Una vez colocadas y rejuntadas las baldosas, tapan la junta perimetral instalando un rodapié alrededor de toda la habitación.



10 Trucos y consejos

Para conseguir un reparto homogéneo del color, mezclar las baldosas de los distintos paquetes antes de proceder a instalarlas, pues el tono puede variar ligeramente de un paquete a otro.

Para el mantenimiento diario de los suelos cerámicos se utiliza agua y un detergente no abrasivo. Aclarar con agua limpia.