



Bricoficha 04.02

COLOCAR

EMPANELADOS

LISTA DE MATERIAL

GENERALIDADES

ARMAZÓN DE APOYO

MÉTODO DE TRABAJO

TÉCNICA DE FIJACIÓN

EL ACABADO

EMPANELADO DE PVC





LISTA DE MATERIAL COLOCAR EMPANELADOS



EL BOTADOR DE CLAVOS :
El tamaño de la punta ha de ser ligeramente inferior el de la cabeza de los clavos.



MAZO DE CAUCHO :
Lo utilizará para colocar la tablillas sin dañar la madera.



SERRUCHO DE CARPINTERO :
Para acortar las tablas, utilice un serrucho de dientes finos.



SIERRA DE CALAR :
Ponga una hoja de dientes finos. Para evitar el astillado, convendría proteger la madera con una cinta adhesiva.



CLIPS :
Escójalos en función del espesor del panel.



TALADRO-ATORNILLADOR :
Decídase por un taladro atornillador / destornillador. Los modelos sin cable son muy prácticos.



EL NIVEL DE BURBUJAS :
Escoja un modelo con dos burbujas, para comprobar superficies verticales y horizontales.



MARTILLO DE CARPINTERO :
Es el mas indicado para la colocación, de paneles (sirve también para arrancar clavos, si fuera necesario).



GRAPADORA :
Asegúrese de que contiene grapas suficientemente largas (10 mm) como para atravesar los paneles de madera.



ESCUADRA :
Le resultará imprescindible para trazar y comprobar los ángulos rectos.



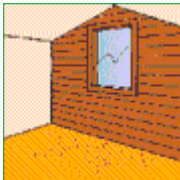
GENERALIDADES COLOCAR EMPANELADOS

MATERIALES :

Los paneles existen en madera o en PVC. Concretamente la madera ofrece una variedad infinita de dibujos y esencias. Por no citar más que unas pocas : el pino blanco del norte, el pino rojo del norte, el castaño, el pino de las Landas. Las tabillas de PVC están disponibles en diversas anchuras y en un amplio abanico de colores.

LA CALIDAD :

La esencia de la madera no debe ser lo único a tener en cuenta. Cuando compre, compruebe también si las tablas están barnizadas : si no, debe barnizarlas usted mismo. Asegúrese bien de que el modelo que se lleva es el que ha escogido : por ej. Pino de las Landas : con nudos ("tradición"), con nudos pequeños ("selección") y sin nudos ("prestigio").

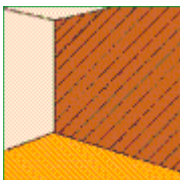


COLOCACIÓN EN HORIZONTAL :

Hay muchas maneras de colocar las tablas : horizontalmente, verticalmente, en diagonal o en espiga (en forma de ángulo). Cada una de ellas produce un efecto particular. La colocación horizontal, empleada con frecuencia en desvanes o buhardillas, hace que la habitación parezca más ancha y más baja.

COLOCACIÓN VERTICAL :

La colocación vertical hará parecer la pieza más alta y más estrecha (excepto si el techo es también de paneles). Podrá escoger entre tablas bastante largas (hasta 2,70 m) que cubran la totalidad de la altura o tablas cortas (por ej. 0,85 m) que colocará un poco a la manera de un puzzle.



COLOCACIÓN EN DIAGONAL :

La colocación en diagonal o en espiga se adapta perfectamente a los interiores modernos. Para que este tipo de disposición pueda apreciarse plenamente, la pared no debe tener aberturas (puertas o ventanas). Si coloca las tablas en diagonal, deberá serrar más (y desperdiciará más material).

TEMPERATURA AMBIENTE :

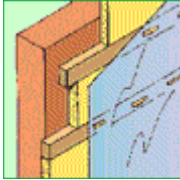
La madera es una materia viva. Debe, por tato, adaptarse a las nuevas condiciones de temperatura y de hidrometría y va también a sufrir modificaciones. Por eso, es aconsejable dejarla (fuera del envoltorio) en la habitación donde va a ser colocada, por un periodo de al menos 4 días, antes de la colocación.

BASE O SOPORTE :

Como norma general no se pondrán las tablas directamente sobre la pared (incluso si está perfectamente lisa). Se recomienda construir un armazón con listones de madera, a la que se fijarán después las tablas. Esta no deben estar en contacto con la pared.



ARMAZÓN DE APOYO COLOCAR EMPANELADOS

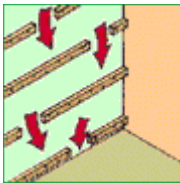
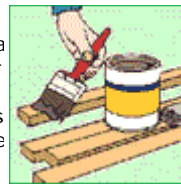


AISLAMIENTO :

Si los paneles se colocan en una pared exterior, se aconseja proceder previamente al aislamiento del muro, recubriéndolo de fibra de vidrio o roca anti-vapores (película de polietileno).

ARMAZÓN :

El armazón de soporte se compone de listones de madera fijos a la pared. Su distribución debe permitirle sujetar luego las tablas en la disposición escogida (horizontalmente, verticalmente o en diagonal). Trátelos primero con un producto de impregnación para madera (de efecto preventivo y curativo).

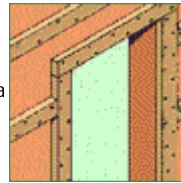


FIJACIÓN :

Los listones deben estar a una distancia de 40 a 60 cm. Deje un intervalo entre dos listones para que el aire pueda circular detrás de los paneles. Fíjelos a la pared con clavos de acero, o, mejor aún, con tronillos y tacos, en ambos casos colóquelos al tresbolillo.

LISTONES ADICIONALES :

Alrededor de puertas y ventanas, coloque listones adicionales sobre los cuales se podrán fijar las tablas firmemente. Colóquelas también en sitios donde se van a colocar objetos pesados (como un lavabo).



NIVEL PLANO :

La cara anterior del armazón debe ser vertical y plana, lo que podrá comprobar con ayuda de una regla metálica y de un nivel. Elimine las asperezas de la pared o, si son muy grandes, píquelas antes de colocar ahí los listones. Si fuera necesario, coloque unas cuñas entre pared et listón.



MÉTODO DE TRABAJO COLOCAR EMPANELADOS



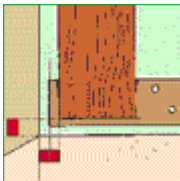
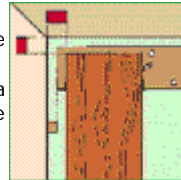
SERRAR LAS TABLAS :

Corte las tablas con un serrucho, serrucho de costilla o con una sierra circular o sierra de calar. Para mayor seguridad, tome las medidas tabla por tabla, lo que le permitirá adaptar su longitud a las posibles desigualdades y evitar todo error alrededor de los huecos abiertos.

Si tuviera que hacer aberturas (de cualquier tipo o forma), sería preferible utilizar una sierra de calar, equipada con una cuchilla de dientes finos adecuada a la dureza de su madera. Para evitar saltaduras en las tablas, ponga una cinta adhesiva en el lugar del corte.

PRIMERA TABLA :

La colocación de las tablas es bastante sencilla. Empiece por una esquina de la habitación. Tome las medidas, después sierra la tabla, y finalmente colóquela, paralela a la pared en ángulo. El machihembrado (exterior) puede cepillarse. Deje unos milímetros de holgura entre la madera y la pared.



FIJACIÓN :

Ahora ya puede colocar y fijar las tablas siguientes. Cuide de que no toquen el suelo, pues eso le permitirá efectuar posteriores correcciones, si fuera necesario. La parte baja del empanelado, la mayoría de las veces, se cubre con un zócalo para tapar defectos de ese tipo y conseguir un acabado perfecto.

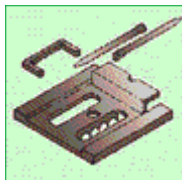
FIJAR LAS TABLAS ENTRE SÍ :

Las tablas no sólo se fijan a la pared, sino también entre sí : basta golpearlas suavemente con un mazo de caucho. Los tipos de paneles se diferencian por el sistema de ensamblaje y por el perfil de las tabillas.





TÉCNICA DE FIJACIÓN COLOCAR EMPANELADOS

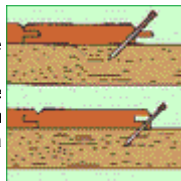


QUÉ TÉCNICA ELEGIR :

Antes de elegir la técnica que va a utilizar (clavos, clips) tenga en cuenta dos elementos. Los clavos, si son visibles, pueden perjudicar el aspecto estético del empanelado. Por su parte, la fijación por medio de clips permite realizar el desmontaje del empanelado sin dañarlo.

CLAVADO :

Para sujetar las tablas a los listones del armazón, utilice clavos sin cabeza (cuya longitud estará en función del espesor de las tablas : 20 mm). Con ayuda del botador de clavos, hunda los clavos en la cara de la ranura situada contra la pared. Quedarán escondidos al ensamblar la siguiente tabla.

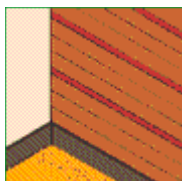
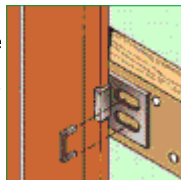


EL BOTADOR DE CLAVOS :

Cuando se clava un clavo con un martillo, existe el riesgo de estropear la madera. Por eso hay que utilizar un botador de clavos (o punzón). su cabeza ha de ser un poco más pequeña que la de los clavos. Manténgalo bien derecho y meta el clavo utilizando el martillo.

CLIPS :

Puede también usar, en vez de clavos, clips metálicos. De esta manera elimina todo riesgo de dañar la ranura al clavarla. Estos clips se deslizan en la ranura de la tabla y se fijan al listón (por medio de clavos, grapas o tornillos).



MOLDURAS :

Un tipo de ensamblaje (machihembrado) especial es el llamado de "ranura y lengüeta". En ciertos casos, las tablas están biseladas a lo largo : la unión entre ellas tiene un marcado acento decorativo. Otros modelos pueden incluso adornarse, en la junta, por medio de una moldura especial.



EL ACABADO COLOCAR EMPANELADOS

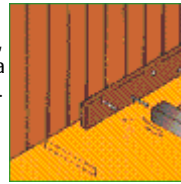


EL BARNIZ :

Si ha escogido tablas sin barniz, es más conveniente colocar el empanelado antes de barnizar. Si no, existe el riesgo de estropear el barniz durante los trabajos de instalación. También puede teñir su empanelado y después destacar el relieve con un barniz incoloro.

ZÓCALOS :

Nunca deberá colocar las tablas hasta el suelo. Por tanto, para tapar la parte inferior, coloque zócalos de la misma índole y con el mismo tinte de la madera usada en el panel. En los ángulos sierre el zócalo a inglete.

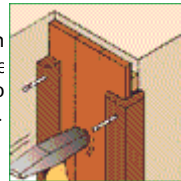


EL TECHO :

Para tapar el empalme con el techo (pues hay que dejar también un espacio de 2 a 3 mm entre las tablas y el techo), hay una gran variedad de molduras decorativas. Naturalmente tendrán que coordinar con los paneles y el zócalo. También es preferible barnizarlas.

ESQUINERAS :

En el extremo de la o de las paredes empaneladas, deje un juego de 2 mm para la deformación o dilatación en caso de cambio de temperatura. Puede encontrar perfiles de ángulo o esquineras, especiales para esconder estos intersticios.

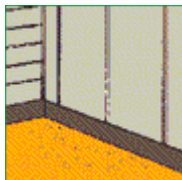


MANTENIMIENTO :

Escoja un tipo de tablas más o menos fácil de mantener. A menudo se elige poner un empanelado por las ventajas que ofrece en cuanto al mantenimiento : por ejemplo, no tendrá que volver a empapelar. En tablas barnizadas, sólo tendrá que pasar un paño húmedo.



EMPANELADO DE PVC COLOCAR EMPANELADOS

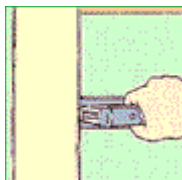


PROPIEDADES :

La ventaja de este revestimiento de PVC consiste en ser, por lo general, no inflamable, estable (no se deforma) e inatacable por la podredumbre y el moho. Con frecuencia también está recubierto de una capa superficial antiestática y resistente a las rayaduras.

SERRADO :

Los paneles o tablillas de PVC se pueden serrar simplemente a mano (con un serrucho de dientes finos), o con una máquina eléctrica (sierra circular, sierra de calar). Naturalmente es importante escoger la hoja de sierra que mejor se adapte al material.



FIJACIÓN :

El método más práctico (y de hecho el mejor) consiste en grapar los paneles de PVC a un armazón de madera, como en el caso del empanelado clásico. También con éste tendrá que tener cuidado de que se efectúe la circulación de aire por detrás del empanelado, no cerrando para ello el entramado de listones.

ENCOLADO :

Si el soporte está sano y suficientemente plano, es posible pegar los paneles de PVC. Elija una cola que no ataque el material. Otra posibilidad consiste en grapar directamente el revestimiento sobre el soporte (en casos concretos, como sobre placas de yeso).

