

# Empapelar paredes



## 1

## Elección del papel pintado

Para elegir el papel pintado, además de las cuestiones puramente decorativas, hay que tener en cuenta el tipo de habitación en que se va a colocar y el estado en que se encuentran las paredes.

TIPO DE HABITACIÓN	PAPEL PINTADO RECOMENDADO
Habitación seca: cuarto de estar, dormitorio, pasillo	Cualquier tipo de papel
Habitación húmeda: cuarto de baño, aseo, cocina	Papel vinílico (lavable)
Paredes lisas	Cualquier tipo de papel
Paredes irregulares	Papel espumante, con relieve, o un papel estampado con motivos grandes (Para paredes deterioradas o muy irregulares, es más conveniente utilizar fibra de vidrio para pintar o realizar una reparación previa de la pared).

## 2

## Tipos de adhesivo

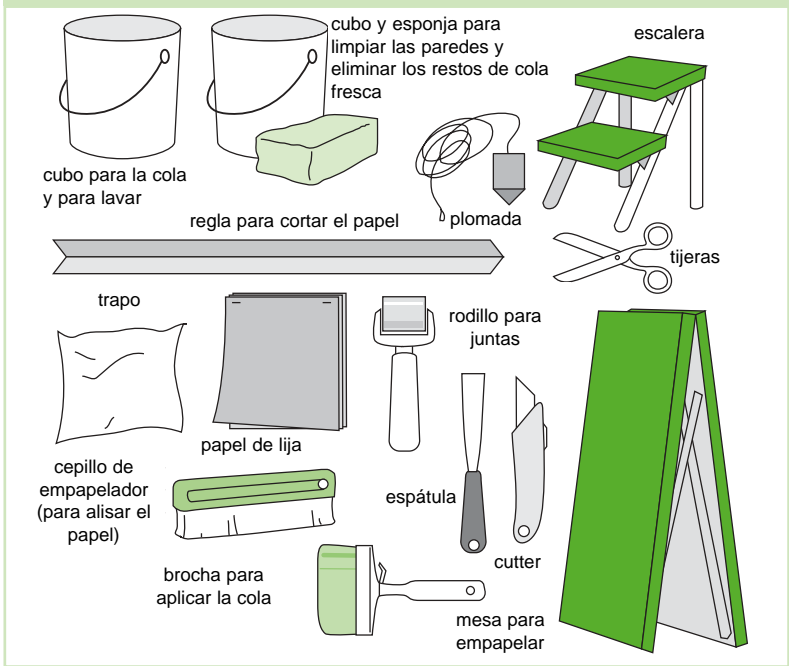
La elección de la cola depende del tipo de papel pintado o cenefa que se va a colocar.

TIPO DE PAPEL	ADHESIVO RECOMENDADO
Todo tipo de papeles (no vinílicos)	Adhesivo universal para papeles pintados
Especialmente papeles ligeros	multicelulósico
Papeles no vinílicos gruesos y pesados	Adhesivo especial para papel pintado (reforzado con resinas sintéticas)
Papeles vinílicos	Cola vinílica
Cenefas	Adhesivo especial para cenefas (con aplicador), o el tipo de adhesivo indicado en función del tipo de cenefa (ver anteriores)
Papel pintado o cenefas autoadhesiva	No requieren adhesivo
Paja japonesa	Adhesivo especial o cola vinílica

### CONSEJO

*Si se va a empapelar un techo, es conveniente darle antes una mano de pintura.*

## HERRAMIENTAS



### 3

## Preparación de la pared

### Paredes nuevas o porosas (yeso)

Aplicar una imprimación para yeso o encolar con 24h de antelación. De esta forma, se crea una película en la pared que permitirá despegar con más facilidad el papel, llegado el caso. Esta imprimación reduce además la porosidad del soporte, mejorando sensiblemente la adherencia del papel.

### Paredes pintadas

Lavar y aclarar. Sobre una pintura brillante, lijar previamente para facilitar la fijación de la cola.

### Paredes ya empapeladas

Despegar el papel pintado, utilizando un producto especial para este uso, diluido en agua caliente. Dejar actuar durante el tiempo que indique el fabricante en el envase. A continuación, despegar el papel de arriba abajo, levantándolo con una espátula. También se puede utilizar un desprendedor de papel pintado. Una vez aplicado el vapor con esta máquina, levantar el papel con una espátula, hasta despegarlo completamente.

### Paredes húmedas

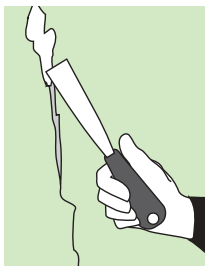
Aplicar una imprimación especial para paredes húmedas. Respetar el tiempo de secado recomendado.

## Comprobar que las paredes están lisas, en buen estado y limpias

Si las paredes tienen grietas o agujeros:

Raspar las zonas que estén desprendidas, eliminar los residuos y emplastecer los agujeros con una pasta de relleno y una espátula.

A continuación, cubrir las grietas con una venda y alisar, utilizando una pasta de enlucido.

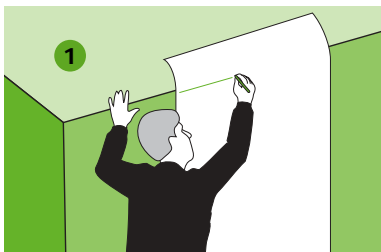


Cuando la pasta aplicada haya secado, igualar con un papel de lija muy fino y desempolvar. Comprobar que la pared ha quedado completamente lisa.

## 4 Corte y encolado del papel

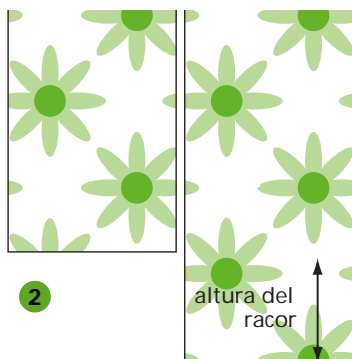
Utilizar una mesa de empapelar, para cortar y encolar el papel cómodamente. (Leroy Merlin puede prestarlas. Consultar las condiciones en la tienda).

**1** Preparar la primera tira: medir la altura de la pared (sin contar el rodapié). Añadir a esta medida 5 o 10 cm de margen para realizar los cortes y marcar en el papel la medida total.



Cortar la primera tira de papel utilizando unas tijeras largas.

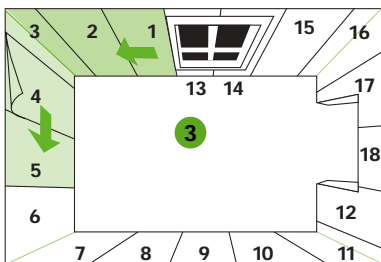
**2** Para los papeles sin racor, es aconsejable cortar todas las tiras antes de empezar a colocarlas. La segunda y sucesivas tiras, se superponen sobre la primera, para tomar referencia de la medida.



Para los papeles con racor, las tiras se pueden cortar a medida que se van colocando, para evitar errores.

Añadir a cada tira la altura del racor y marcar el sentido de colocación.

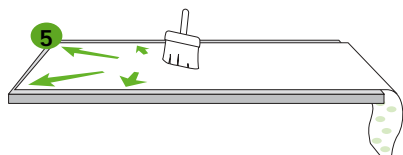
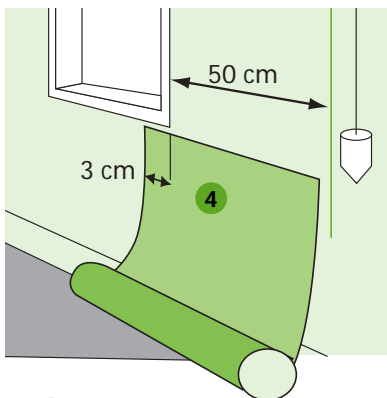
**3** Comenzar a empapelar a partir de una ventana, siguiendo la numeración (ver esquema).



**4** Trazar una línea vertical con una plomada a 50 cm de la ventana (esta medida resulta de descontar 3 cm al ancho del papel).

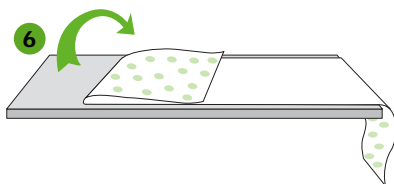
Colocar las tiras de papel sobre la mesa, con la cara vista hacia abajo.

A la hora de preparar la cola, seguir las indicaciones del fabricante para obtener una buena consistencia. Antes de empezar a encolar, dejar reposar la cola durante 10 minutos.



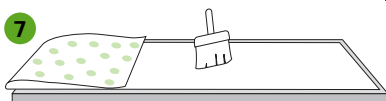
**5** Con una brocha, encolar la mitad de la tira, desde el centro hasta los bordes, insistiendo en estos últimos.

**6** Doblar la parte encolada sobre sí misma, sin aplastar el pliegue que se ha formado.



**7** A continuación, repetir la misma operación con la otra mitad de la tira.

Dejar reposar el papel antes de colocarlo, durante 5 o 10 minutos. Este tiempo varía en función del grosor del papel pintado.



## Excepciones

### Papel vinílico preencolado:

Llenar de agua una cubeta de al menos 55 cm de ancho, para empapar las tiras de papel pintado y pegar a continuación.



### Paja japonesa:

La paja japonesa se coloca como un papel pintado grueso. Después de encolarla, dejarla empapar durante 10 minutos, para que las fibras adquieran flexibilidad.

## 5 Colocación

**1** Desplegar la mitad superior de una tira y situarla en la parte alta de la pared, manteniendo plegada su parte inferior.

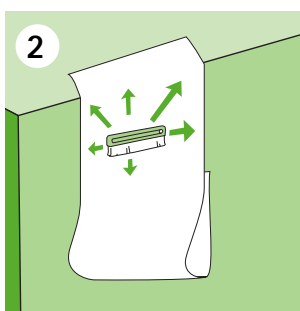
Alinear el borde de la tira con la línea vertical trazada anteriormente, dejando un sobrante en el techo entre 3 y 5 cm.

**2** Pegar el papel en la pared con las manos y expulsar las burbujas de aire hacia los bordes de la tira, presionando con un cepillo de empapelador o un trapo limpio.

**3** A continuación, desplegar la parte inferior de la tira, sujetando la parte alta para evitar que se mueva.

Pegar, siguiendo el mismo procedimiento.

**4** Colocar el resto de tiras, tomando como referencia la que se ha colocado en último lugar. Es importante unir perfectamente los bordes de las distintas tiras, para conseguir que las juntas resulten invisibles. En caso de error, despegar y volver a pegar correctamente.

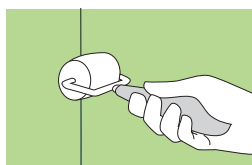


## 6 Acabado

### Reparar las juntas

Para lograr que las juntas sean invisibles, repararlas con el rodillo.

Atención, en papeles con relieve, es aconsejable realizar esta operación con un trapo limpio, porque el rodillo podría aplastar el relieve.



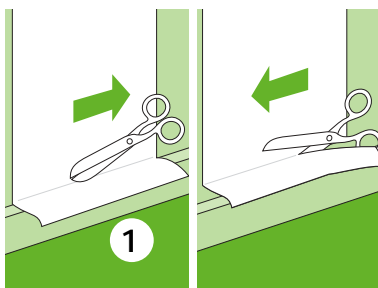
### Recortar el papel

Para obtener una línea limpia en el encuentro con el techo, el rodapié, etc. hay que cortar los sobrantes antes de que seque la cola.

**1** Con unas tijeras: deslizar el dorso de la hoja a lo largo del ángulo de encuentro, para marcar la línea de corte.

Despegar una pequeña zona del papel, y recortarlo siguiendo el trazo marcado anteriormente.

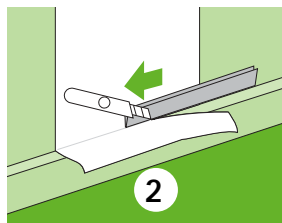
Para recortar en el techo, es más conveniente utilizar tijeras que cutter, para no rasgar el papel todavía húmedo.



**2** En el encuentro con el rodapié, se puede utilizar un cutter, apoyándolo en una regla, para guiar el corte.

Presionar la regla contra la pared, para evitar que el papel se desgarre al cortarlo.

Eliminar los restos de cola con una esponja húmeda. No esperar en ningún caso a que la cola haya secado.

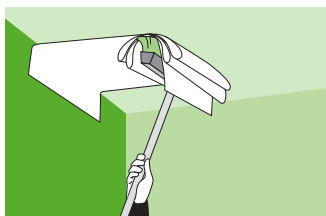


## 7 Trucos y consejos

### Empapelar un techo

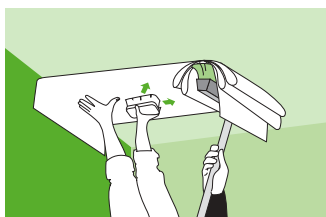
Es preferible realizar esta operación entre dos personas.

Plegar la tira "en acordeón", formando pliegues de aproximadamente 40 cm y sujetarlo al techo con la ayuda de una escoba.

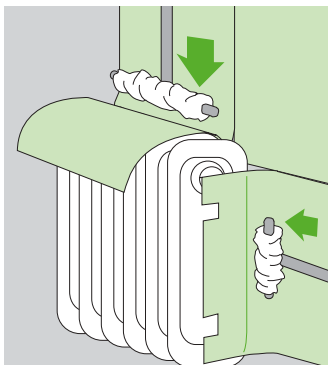


Presentar la primera tira en uno de los ángulos e ir pegando y alisando con el cepillo de empapelar.

Para que las uniones resulten poco visibles, conviene colocar las tiras paralelas a la ventana.



### Empapelar detrás de un radiador



Si no hay posibilidad de desmontar el radiador: para que la tira de papel pueda pasar por detrás del radiador, hay que realizar unos cortes verticales que permitan rodear los tubos y soportes.

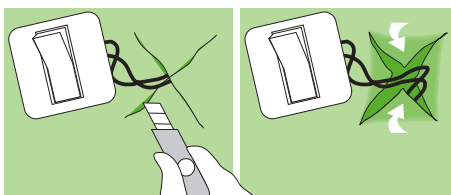
Para fijar el papel, puede ser útil empalmar un mango de escoba con un tubo de PVC o cartón, o enrollar un trapo limpio alrededor del palo.

Deslizar esta herramienta por detrás del radiador, para pegar a la pared. Limpiar los restos de cola que hayan podido quedar en el papel y en el radiador.

## Empapelar alrededor de enchufes e interruptores

Retirar el embellecedor, después de haber cortado la corriente. Hacer unas incisiones en el papel en forma de cruz a la altura del enchufe.

Plegar hacia el interior las piezas cortadas y fijar nuevamente el enchufe.



## Empapelar los ángulos

**1** Colocar la tira en el ángulo, dejando un sobrante de algunos centímetros en la pared adyacente.

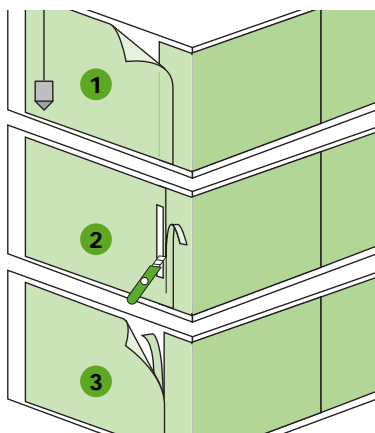
Al fijar la tira de la otra pared, cubrir este sobrante.

Puesto que ésta es la primera tira de la pared, conviene utilizar la plomada, para conseguir que quede bien nivelada.

**2** Apoyándose en una regla, recortar con un cúter el papel sobrante.

Quitar el recorte, sujetando el papel con la regla, para evitar que se rasgue.

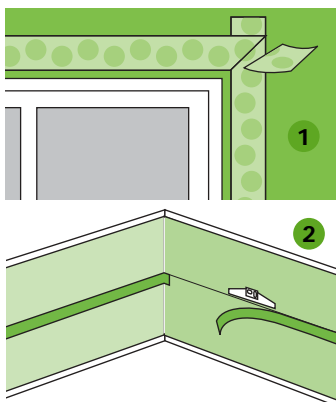
**3** Levantar el borde del papel, para quitar el recorte que queda debajo y volver a pegar, alisando los bordes.



## Colocar cenefas

**1** Para colocar la cenefa alrededor de una puerta o de una ventana: superponer en el ángulo la tira vertical y horizontal, (casando el dibujo, si lo tienen). Cortar a inglete con un cutter y retirar las piezas recortadas. Limpiar los restos de cola fresca.

**2** Si se coloca sobre un friso de papel pintado: trazar una línea horizontal con un nivel de burbuja a la altura deseada. Esta línea servirá de referencia para fijar la cenefa.



## Otras recomendaciones

Para encontrar los tacos de fijación de los cuadros después de colocar el papel pintado, conviene clavar puntas sin cabeza en los tacos antes de empapelar.

Estas puntas atravesarán el papel y servirán de referencia para localizar

fácil y rápidamente la posición de los tacos.

Para expulsar las burbujas de aire que quedan debajo del papel, hay que pincharlas con una aguja antes de que la cola se seque y volver a pegar cuidadosamente el papel.