

DESCRIPCIÓN DE CUATRO ESPECIES Y UNA SUBESPECIE NUEVAS DE LA TRIBU ANISOSCELIDINI (HEMIPTERA-HETEROPTERA-COREIDAE)

HARRY BRAILOVSKY *

ERNESTO BARRERA *

RESUMEN

Se describen e ilustran cuatro especies nuevas y una subespecie nueva de la tribu Anisoscelidini repartidas en los géneros *Leptoglossus* (2), *Tarpeius* (1) y *Chondrocera* (1 + 1), los cuales fueron recolectados en Islas Bahamas, República Dominicana, Venezuela, Guyana Francesa, Brasil y Perú; se discute la posición taxonómica de *Leptoglossus harpagon* (Fabricius).

Palabras clave: taxonomía, Hemiptera, Heteroptera, Coreidae, Anisoscelidini, *Chondrocera*, *Leptoglossus*, *Tarpeius*, especies nuevas, subespecie nueva.

ABSTRACT

Four new species and one new subspecies of Anisoscelidini from Bahamas Is., Dominican Republic, Venezuela, French Guiana, Brazil and Peru are described and illustrated; two species are included in *Leptoglossus*, one in *Tarpeius* and one, with one subspecies in *Chondrocera*; the taxonomical position of *Leptoglossus harpagon* (Fabricius) is discussed.

Key words: taxonomy, Hemiptera, Heteroptera, Coreidae, Anisoscelidini, *Chondrocera*, *Leptoglossus*, *Tarpeius*, new species, new subspecies.

Osuna (1984) revisa los niveles genéricos de la tribu Anisoscelidini reconociendo 14 géneros, 72 especies y cuatro subespecies. En el mismo artículo señala que en una segunda contribución analizaría los niveles específicos de cada uno de los géneros incluidos, insertando en ellos los taxa correspondientes. Desafortuna-

* Instituto de Biología, UNAM, Departamento de Zoología. Apartado postal 70-153, 04510 México, D.F.

damente han transcurrido diez años, espacio de tiempo en el cual la comunidad hemipterológica esperaba avances en ese terreno, y ante la necesidad de utilizar nombres científicos para una serie de trabajos actualmente en proceso por parte del primer autor de este trabajo y ante la imposibilidad de establecer contacto con el Dr. Osuna, se decidió publicar el siguiente artículo, esperando que sirva de estímulo para otros estudiosos del campo.

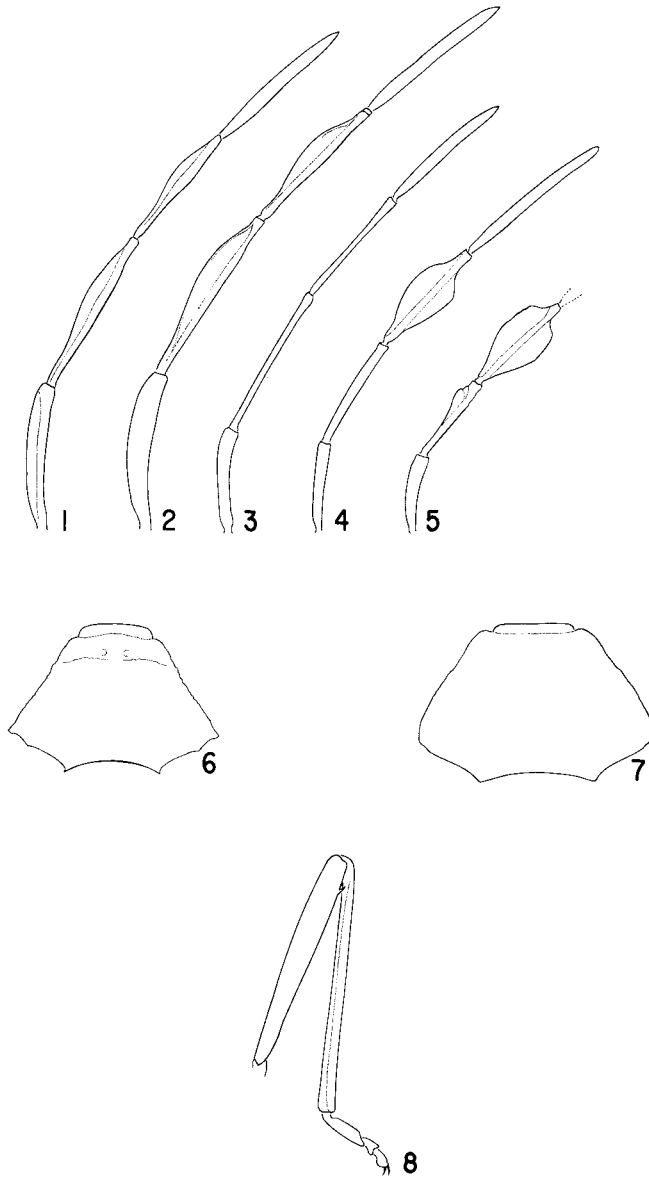
Posterior a la revisión del género *Leptoglossus* Guerin por parte de Allen (1969) se han publicado siete nuevas especies (Alayo y Grillo 1977, Brailovsky 1976 y 1990 y Yonke 1981) mientras que los géneros *Tarpeius* Stål y *Chondrocera* Laporte conservaban su carácter monotípico. En este estudio se describen cuatro especies y una subespecie nuevas repartidas en *Leptoglossus* (2), *Tarpeius* (1) y *Chondrocera* (1 con 1 subespecie).

Las abreviaturas usadas en el texto son: AMNH (American Museum of Natural History, New York); BMNH (The Natural History Museum, London); IBUNAM (Instituto de Biología, Universidad Nacional Autónoma de México); JAS (James A. Slater Collection); LSUC (Louisiana State University, Baton Rouge); MNP (Museum National D'Histoire Naturelle, París); UCV (Universidad Central de Venezuela, Escuela de Agronomía, Maracay); UF (Florida State Collection of Arthropods, Gainesville, Florida); UKS (Snow Entomological Museum, University of Kansas, Lawrence, Kansas); USNM (United States National Museum, Smithsonian Institution, Washington, D.C.).

Las medidas están expresadas en milímetros.

Tarpeius egeri Brailovsky y Barrera sp. nov.
(Figs- 4, 7-8, 27)

Holotipo hembra. Coloración dorsal. Cabeza. Negra y con el cuello amarillo; artejos antenales I y III negros, el II amarillo obscuro con la unión basal y el tercio distal negros, y el IV amarillo pálido con el tercio apical pardo claro. *Pronoto.* Negro, con los márgenes amarillo sucio y con una franja longitudinal media y completa de color amarillo pálido; mitad posterior del disco pronotal con reflejos anaranjado obscuro difundidos lateralmente. *Escutelo.* Amarillo obscuro y con las fosetas pardo rojizo. *Hemélitro.* Blanco sucio con las fosetas, la vena claval, y coriales y la mitad posterior del margen costal del *corium* pardo rojizo a negro; membrana hemelital amarilina y con las venas pardo claro. *Abdomen.* Segmentos conexivales bicoloros, con la mitad anterior amarillo ocre y el resto anaranjado obscuro; segmentos dorsales del abdomen anaranjado amarillo obscuro y con un manchado negruzco e irregular en los segmentos VI a IX. *Coloración ventral.* Incluyendo los artejos rostrales I a IV y los podálicos anaranjado castaño pálido y con las siguientes áreas negras: ápice del artejo rostral IV, dos bandas longitudinales cefálicas muy cortas que corren a los lados de la línea media de la región gular posterior, un manchado difuso que rodea a los espiráculos abdominales y algunas manchas esparcidas a los lados de la línea media de los esternitos abdominales IV a VII y en las placas genitales.



Figs. 1-5. Antenas. 1. *Chondrocera laticornis bahamensis* Brailovsky y Barrera subsp. nov. 2. *Chondrocera laticornis laticornis* Laporte. 3. *Chondrocera mirabilis* Brailovsky y Barrera sp. nov. 4. *Tarpeius egeri* Brailovsky y Barrera sp. nov. 5. *Tarpeius brevicornis* (Stål). 6-7. Pronoto de *Tarpeius* spp. 6. *T. brevicornis* (Stål). 7. *T. egeri* Brailovsky y Barrera sp. nov. 8. Pata posterior de *Tarpeius egeri* Brailovsky y Barrera sp. nov.

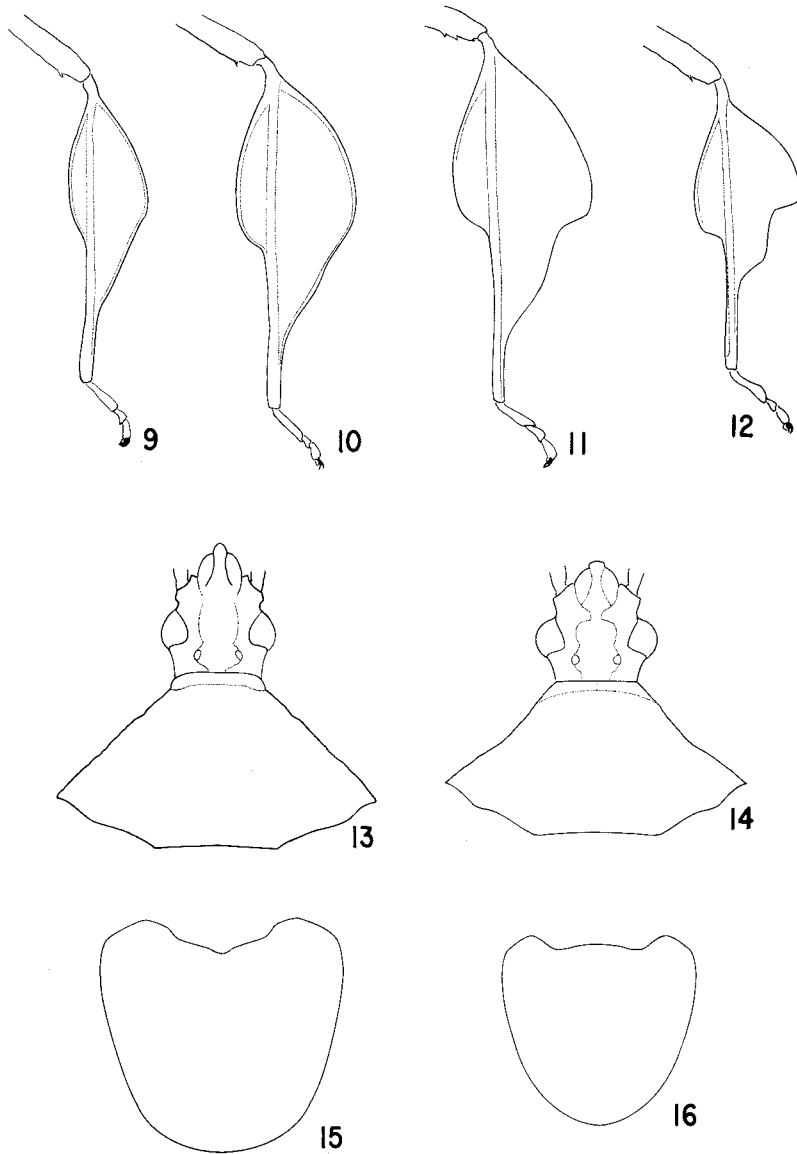
Cabeza. Longitud total: 2.08; anchura a través de los ojos: 2.14; distancia interocular: 1.12; distancia interocelar: 0.56; distancia preocular: 1.24; longitud de los artejos antenales: I, 2.24; II, 2.56; III, 2.68; IV, 3.60; artejo antenal I cilíndrico, robusto y curvo hacia afuera; artejo II cilíndrico y delgado; artejo III ampliamente dilatado, foliado, y con una sinuosidad medianamente marcada en el tercio superior de la expansión interna; artejo antenal IV fusiforme (Fig. 4); rostro alcanzando el tercio medio del esternito abdominal IV. *Pronoto.* Longitud total: 2.72; anchura a través de los ángulos frontales: 1.80; anchura a través de los ángulos humerales: 3.88; ángulos frontales proyectados en una suave expansión; márgenes anterolaterales emarginados y con el borde finamente dentado; ángulos humerales redondeados y no salientes; bordes posterolaterales ampliamente sinuados; procesos triangulares salientes; borde posterior recto; callo transversalmente elevado (Fig. 7). *Patás.* Fémures armados con una espina cercanamente distal; tibias aplanadas y longitudinalmente surcadas (Fig. 8). *Escutelo.* Longitud: 1.96; anchura máxima: 1.60; ápice largo y agudo. Longitud total del cuerpo: 15.30.

Macho. Coloración dorsal. Semejante a la descrita para la hembra. *Coloración ventral.* Cabeza amarillo pálido y con dos bandas longitudinales cefálicas de color negro muy cortas, que corren a los lados de la línea media de la región gular posterior; tórax, patas, esternitos abdominales y el pigóforo de color amarillo anaranjado brillante con reflejos castaño; borde anterior del protórax y el ápice del artejo rostral IV negros. *Cabeza.* Longitud total: 2.08; anchura a través de los ojos: 1.92; distancia interocular: 1.04; distancia interocelar: 0.42; distancia preocular: 1.20; artejos antenales ausentes. *Pronoto.* Longitud total: 2.56; anchura a través de los ángulos frontales: 1.68; anchura a través de los ángulos humerales: 3.60. *Patás.* Fémures armados con una hilera de espinas pequeñas y robustas excepto la espina subdistal que es larga y robusta. *Escutelo.* Longitud: 1.84; anchura máxima: 1.24. *Pigóforo.* Borde posteroventral con una profunda hendidura media que se abre en la base y se cierra en el ápice. Longitud total del cuerpo: 13.10.

Holotipo hembra. PERÚ: DEPARTAMENTO LORETO: Exploranapo camp en R. Sususari cercano a R. Napo, recolectado entre el 12 y el 19 de Marzo de 1988 por J. E. Eger. Depositado en IBUNAM.

Paratipos. Un macho sin más datos. Depositado en BMNH. Una hembra de BRASIL: AMAZONAS: Manaus (Flores), recolectado el 4 de agosto de 1924. Depositado en UKS.

Discusión. El carácter monotípico del género *Tarpeius* Stål se rompe con el hallazgo de la segunda especie recolectada en Brasil y en el Perú. *T. egeri* Brailovsky y Barrera sp. nov., se caracteriza por tener el dorso cefálico y el artejo antenal I de color negro, el rostro alcanzando el tercio medio del esternito abdominal IV, los ángulos humerales del pronoto redondeados y no salientes (Fig. 7), el artejo antenal II cilíndrico (Fig. 4) y el borde posteroventral del pigóforo profundamente hendido en su tercio medio. En *T. brevicornis* (Stål) (Fig. 26.) el dorso cefálico y el artejo antenal I son amarillos, el rostro justo alcanza el borde anterior del esternito abdominal IV, los ángulos humerales se proyectan en una espina corta y robusta (Fig. 6), el artejo antenal II es cilíndrico y con una conspicua expansión fo-



Figs. 9-12. Tibia posterior de *Chondrocera* spp. 9-10. *Ch. laticornis bahamensis* Brailovsky y Barrera subsp. nov. 9. Macho. 10. Hembra. 11. *Ch. laticornis laticornis* Laporte. 12. *Ch. mirabilis* Brailovsky y Barrera sp. nov. 13-14. Cabeza y pronoto de *Chondrocera* spp. 13. *Ch. laticornis bahamensis* Brailovsky y Barrera subsp. nov. 14. *Ch. mirabilis* Brailovsky y Barrera sp. nov. 15-16. Pigóforo en vista frontal de *Chondrocera* spp. 15. *Ch. laticornis bahamensis* Brailovsky y Barrera subsp. nov. 16. *Ch. mirabilis* Brailovsky y Barrera sp. nov.

liacea en la cara interna del tercio distal (Fig. 5) y el borde posteroventral del pigóforo es apenas suavemente cóncavo.

Etimología. Nos complace dedicar esta especie al Dr. J. E. Eger, en reconocimiento a su trayectoria hemipterológica.

Chondrocerca laticornis bahamensis Brailovsky y Barrera subsp. nov.

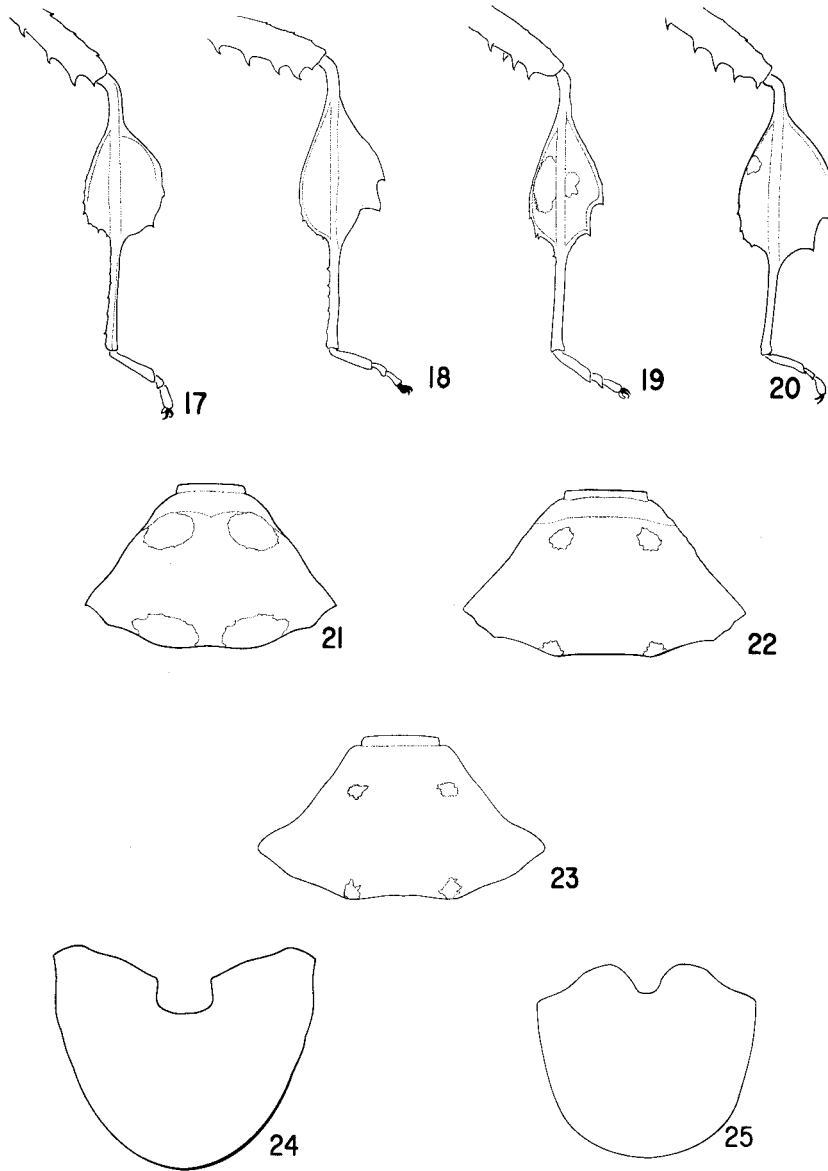
(Figs. 1, 9-10, 13, 15, 28)

Holotipo macho. Coloración dorsal. Amarillo pálido a amarillo anaranjado pálido; artejos antenales de I a III anaranjado rojizo brillante y el IV anaranjado rojizo brillante con gran parte del tercio distal amarillo sucio; bordes del ápice del escutelo negros; membrana hemelital translúcida; segmentos dorsales del abdomen amarillo pálido con reflejos anaranjado rojizo brillante irregularmente distribuidos. *Coloración ventral.* Incluyendo los artejos rostrales I a III, las patas y los lóbulos anterior y posterior de la glándula senescente metatorácica amarillo pálido; artejo rostral IV y los tarsos anaranjado rojizo brillante.

Cabeza. Longitud total: 1.88; anchura a través de los ojos: 1.68; distancia interocular: 0.96; distancia interocelar: 0.48; distancia preocular: 1.10; longitud de los artejos antenales: I, 3.00; II, 3.44; III, 2.64; IV, 3.12; artejo antenal I triquillado, artejos antenales II y III lateralmente expandidos y aplanados y el IV fusiforme (Fig. 1); rostro alcanzando el borde posterior del metrasterno. *Pronoto.* Longitud total: 3.00; anchura a través de los ángulos frontales: 1.32; anchura a través de los ángulos humerales: 4.80; borde anterior casi recto; ángulos frontales apenas salientes; márgenes anterolaterales emarginados, oblicuamente rectos y con los bordes finamente dentados; ángulos humerales proyectados en una saliente robusta, mediana y dirigida hacia afuera y abajo; bordes posterolaterales sinuados; borde posterior recto; callos a ras de la superficie (Fig. 13). *Tibia posterior. Alometrías* (véase Cuadro 1). Dilatación externa lanceolada, entera y ocupando el 75% de la longitud total de la propia tibia; dilatación interna lanceolada, continua, de bordes enteros y ocupando el 53% de la longitud total de la propia tibia (Fig. 9). *Escutelo.* Longitud: 1.84; anchura máxima: 1.80. *Pigóforo.* Borde posteroventral sinuado y con una hendidura media en "U" muy abierta (Fig. 15). Longitud total del cuerpo: 14.85.

Hembra. Coloración. Semejante a la descrita para el macho. Segmentos conexivales VIII y IX, segmentos dorsales del abdomen VIII y IX y las placas genitales amarillo y con reflejos anaranjado pálido.

Cabeza. Longitud total: 2.08; anchura a través de los ojos: 1.84; distancia interocular: 1.04; distancia interocelar: 0.52; distancia preocular: 1.23; longitud de los artejos antenales: I, 3.40; II, 3.88; III, 3.04; IV, 3.52. *Pronoto.* Longitud total: 3.08; anchura a través de los ángulos frontales: 1.40; anchura a través de los ángulos humerales: 4.88. *Tibia posterior. Alometrías* (véase Cuadro 1). Dilatación externa ocupando el 83% de la longitud total de la propia tibia; dilatación interna ocupando el 54% de la longitud total de la propia tibia (Fig. 10). *Escutelo.* Longitud: 1.96; anchura máxima: 1.92. Longitud total del cuerpo: 16.10.



Figs. 17-20. Tibia posterior de *Leptoglossus* spp. 17. *L. dialeptos* Brailovsky y Barrera sp. nov. 18. *L. flavosignatus* Blöte. 19. *L. harpagon* (Fabricius). 20. *L. tetranotata* Brailovsky y Barrera sp. nov. 21-23. Pronoto de *Leptoglossus* spp. 21 *L. flavosignatus* Blöte. 22. *L. tetranotata* Brailovsky y Barrera sp. nov. 23. *L. dialeptos* Brailovsky y Barrera sp. nov. 24-25. Pigóforo en vista frontal de *Leptoglossus* spp. 24. *L. flavosignatus* Blöte. 25. *L. dialeptos* Brailovsky y Barrera sp. nov.

Cuadro 1. *Chondrocera* spp.

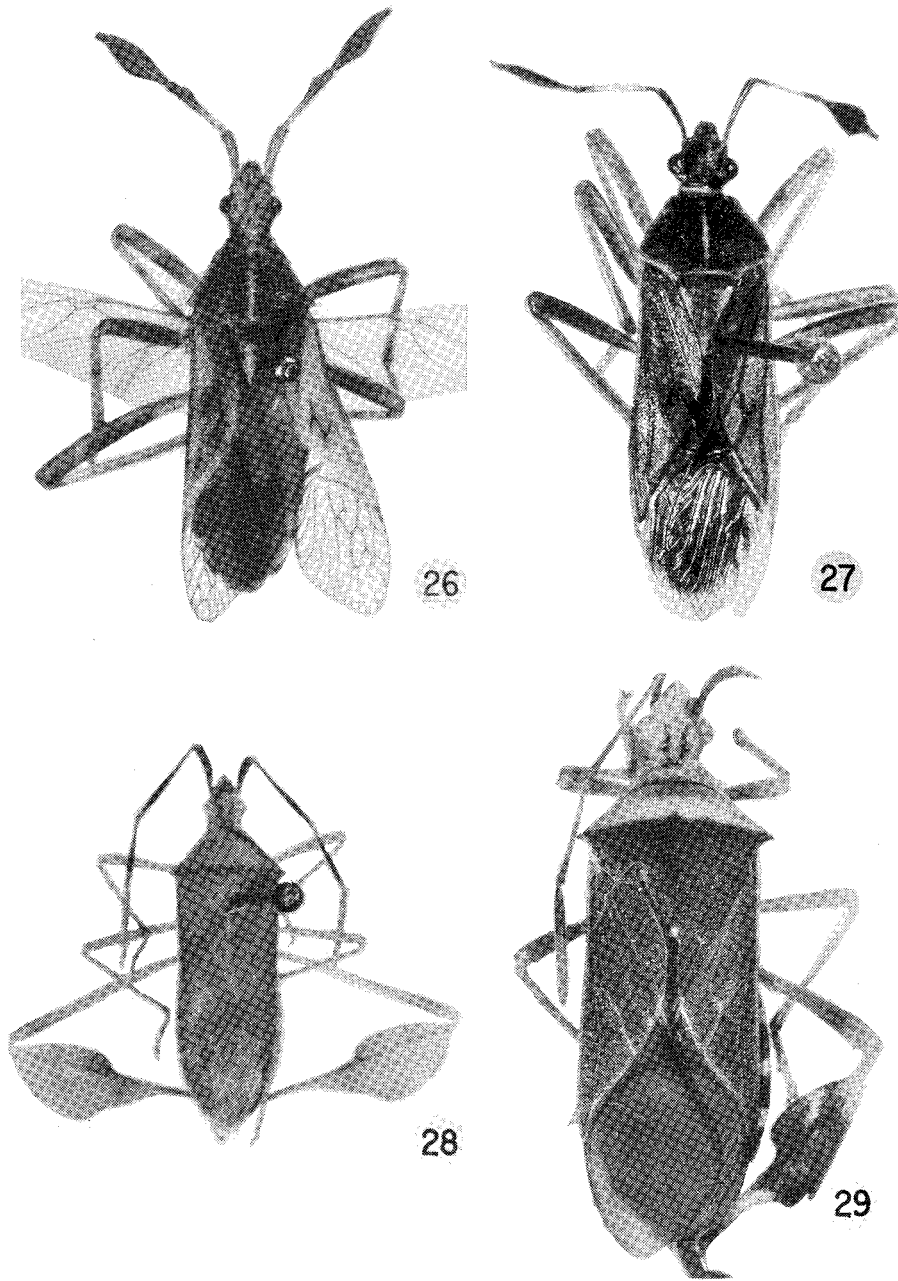
	<i>C. laticornis laticornis</i>		<i>C. laticornis bahamensis</i>		<i>C. mirabilis</i>	
	♂	♀	♂	♀	♂	♀
Tibia posterior						
Longitud total	8.70	10.10	8.60	9.50	7.30	8.80
Longitud máxima dilatación externa	7.90	8.80	6.50	7.90	5.40	6.70
Anchura máxima dilatación externa	2.20	2.40	1.40	2.10	1.60	2.05
Longitud máxima dilatación interna	5.10	5.70	4.60	5.20	4.30	5.20
Anchura máxima dilatación interna	1.00	1.10	0.50	0.90	0.60	0.90

Variación. 1. Artejo antenal IV amarillo anaranjado pálido. 2. Tercio posterior del disco pronotal con una franja transversal pardo clara muy delgada y que conecta ambas espinas humerales. 3. Tercio posterior del disco pronotal enteramente pardo anaranjado pálido. 4. Segmentos conexivales III a VI pardo castaño claro y con el tercio anterior amarillo sucio.

Holotipo macho. BAHAMAS: B.W.I.: South Bimini Island, recolectado el 13 de junio de 1950 por Cazier y Rindge. Depositado en USNM.

Paratipos. Cinco hembras y un macho de BAHAMAS: B.W.I.: South Bimini Island, recolectados en junio de 1951, el 11 de julio de 1951, el 2 de agosto de 1951 y el 21 de agosto de 1951 por C. y P. Vaurie y M. Cazier. Depositados en AMNH, IBUNAM, USNM y UF. Tres hembras y cuatro machos de: BAHAMAS: ELEUTHERA: Rainbow Bay, recolectados entre abril y mayo de 1985, entre el 16 y 26 de octubre de 1985, el 1 de julio de 1988 y entre abril y julio de 1989 por J. R. y D. B. Wiley. Depositados en IBUNAM y UF. Un macho de BAHAMAS: ELLERROW CAY: Hope Town, recolectado en julio de 1904 por Allen, Barber y Bryant. Depositado en AMNH. Una hembra de: BAHAMAS ELEUTHERA ISLAND: Governors Harbour, recolectado el 31 de marzo de 1953 por E. B. Hayden (Van Voast A.M.N.H. Bahamas Isl. Exped.). Depositado en AMNH. Una hembra de: BAHAMAS: SAN SALVADOR ISLAND, recolectado el 21 de noviembre de 1977 por P. Salbert. Depositado en AMNH. Una hembra de: BAHAMAS: Simon's Long Island, recolectado en julio sin más datos. Depositado en AMNH.

Discusión. La subespecie nominal *Chondrocera laticornis laticornis* Laporte se distribuye en Cuba y en Florida dentro de los Estados Unidos de Norteamérica y se caracteriza por tener el lóbulo anterior de la glándula senescente metatorácica de color negro y la tibia posterior con la dilatación externa filiforme y con una



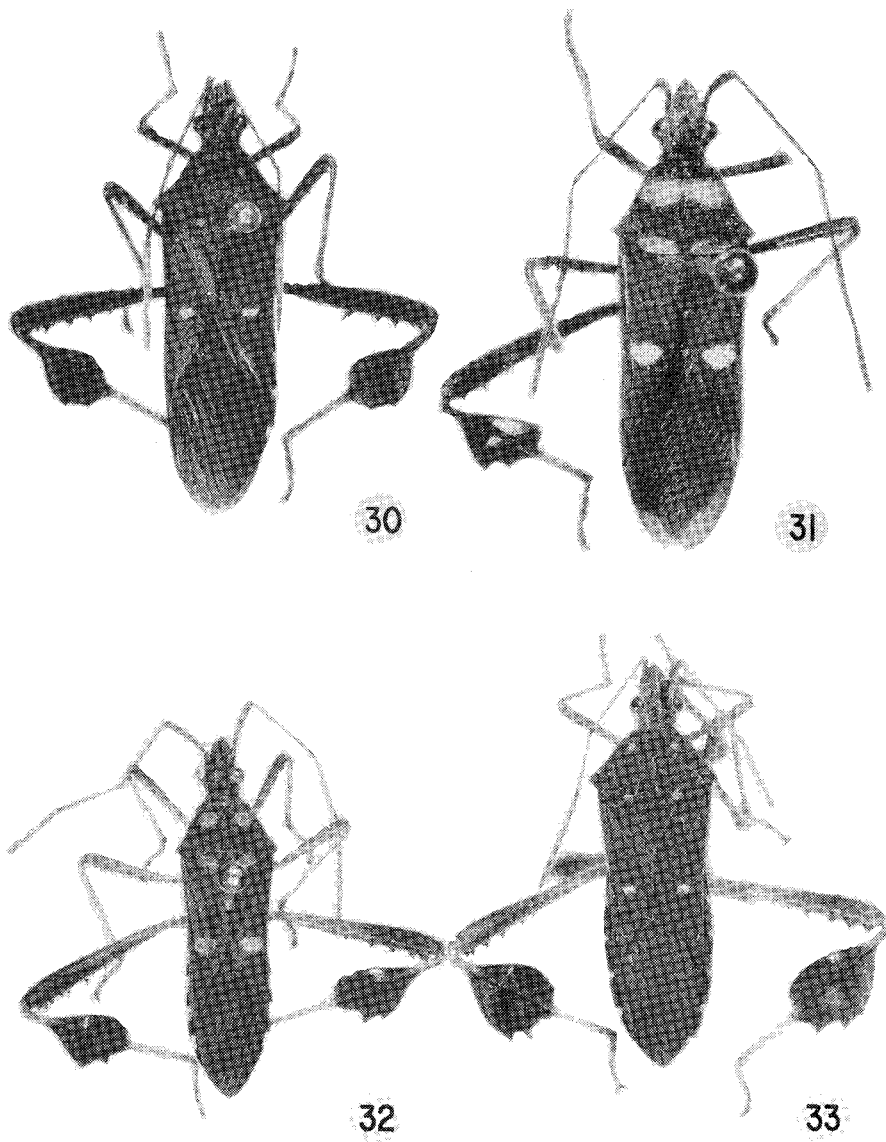
Figs. 26-27. Vista dorsal de *Tarpeius* spp. 26. *T. brevicornis* (Stål). 27. *T. egeri* Brailovsky y Barrera sp. nov. 28-29. Vista dorsal de *Chondrocera* spp. 28. *Ch. laticornis bahamensis* Brailovsky y Barrera. subsp. nov. 29. *Ch. mirabilis* Brailovsky y Barrera sp. nov.

anchura máxima de 2.20 en el macho y de 2.40 en la hembra, ocupando en el macho el 79% de la longitud total de la propia tibia y en la hembra el 87%, y la anchura máxima de la dilatación interna es de 1.00 en el macho y de 1.10 en la hembra. La nueva subespecie *Chondrocera laticornis bahamensis* Brailovsky y Barrera subsp. nov., ocurre en las Islas Bahamas y se reconoce por tener el lóbulo anterior de la glándula senescente amarillo pálido y la tibia posterior con la dilatación externa lanceolada y con una anchura máxima de 6.50 en el macho y de 7.90 en la hembra y ocupa el 75% de la longitud total de la propia tibia en el macho y el 83% en la hembra y la dilatación interna es más estrecha con una anchura máxima de 0.50, en el macho y de 0.90 en la hembra (Figs. 2, 11).

Etimología. Nombre específico haciendo referencia a la localidad tipo.

Chondrocera mirabilis Brailovsky y Barrera sp. nov.
(Figs. 3, 12, 16, 29)

Holotipo macho. Coloración dorsal. Cabeza. Amarillo pálido y con las siguientes áreas negras: tubérculo ocelar, dos franjas cortas preocelares laterales a la línea media y una mancha triangular situada en la región central del cuello; artejo antenal I bicoloro, con la cara interna amarilla y la externa pardo castaño; artejos II y III con la mitad basal y la unión apical amarillo con reflejos anaranjado rojizo y el resto pardo castaño; artejo antenal IV pardo anaranjado castaño con la unión basal y el tercio apical ocre castaño sucio. *Pronoto.* Amarillo pálido a cremoso y con las siguientes áreas pardo claro a oscuro con reflejos azul verdoso metálico: una franja compacta e irregular que corre por debajo de los callos, una mancha difusa y alargada en el centro del disco y gran parte del tercio posterior abarcando las espinas humerales; bordes posterolaterales y el borde posterior amarillos. *Escutelo.* Disco pardo pálido con reflejos azul verdoso metálico con los bordes basal y laterales y el ápice amarillo pálido. *Hemélitro.* Pardo pálido con reflejos azul verdoso metálico y con las siguientes áreas amarillo oscuro: comisura claval, vena claval y coriales, margen costal, margen apical y el ángulo apical del *corium*; membrana hemelital parda y con el ángulo basal más oscuro. *Abdomen.* Segmentos conexivales III a VI pardos y con el tercio anterior amarillo; segmento VII amarillo pálido con un manchado parduzco irregularmente distribuido en el tercio posterior; segmentos abdominales amarillo pálido con las suturas intersegmentales pardas. *Coloración ventral.* Amarillo pálido y con las siguientes áreas pardas: una franja longitudinal que corre del espacio postocular hasta el tercio anterior de la propleura torácica, el lóbulo anterior de la glándula senescente metatorácica y una franja longitudinal muy delgada que corre a los lados de la línea media de la región esternal, abarcando el prosterno, mesosterno y el borde posterior del acetábulo medio y posterior y algunas manchas dispersas en los esternitos abdominales III a VI; artejos rostrales I a III amarillo pálido y el IV amarillo sucio, con reflejos anaranjado rojizo y con el tercio apical pardo. *Patas.* Coxas amarillo pálido, con o sin reflejos



Figs. 30-33. Vista dorsal de *Leptoglossus* spp. 30. *L. dialeptos* Brailovsky y Barrera sp. nov. 31. *L. harpagon* (Fabricius). 32. *L. flavosignatus* Blöte. 33. *L. tetranotata* Brailovsky y Barrera. sp. nov.

anaranjado rojizo y con una o más manchas discoidales o alargadas de color pardo castaño pálido; trocánteres amarillo pálido y con la cara interna provista de una mancha pardo castaño de diámetro variable; fémures amarillo pálido con una franja irregular pardo castaño que corre en la cara interna; tibia anterior y media amarillo pálido y con dos anillos anaranjado castaño pálido, uno cercano al tercio basal y el otro al tercio distal; tibia posterior con la unión basal y el tercio distal amarillo pálido, con las expansiones externa e interna pardo oscuro, con los bordes y la costilla anaranjado rojizo y con las siguientes áreas amarillo pálido: el tercio cercanamente mesial de la expansión interna y un manchado irregular en la expansión externa; tarsos anaranjado pálido.

Cabeza. Longitud total: 1.72; anchura a través de los ojos: 1.68; distancia interocular: 0.84; distancia interocelar: 0.36; distancia preocular: 0.84; longitud de los artejos antenales: I, 2.20; II, 2.84; III, 2.40; IV, 2.72; artejo antenal I el más robusto de todos, cilíndrico y ligeramente curvo hacia afuera; artejos antenales II y III cilíndricos y delgados y el IV fusiforme (Fig. 3); rostro alcanzando el borde posterior del metasterno y con el artejo rostral I rebasando el borde prosternal. *Pronoto.* Longitud total: 1.94; anchura a través de los ángulos frontales: 1.04; anchura a través de los ángulos humerales: 3.20; borde anterior sinuado; bordes anterolaterales emarginados, oblicuamente rectos y con la superficie finamente dentada; ángulos humerales proyectados en una espina corta, robusta y dirigida hacia afuera y atrás; bordes posterolaterales algo sinuados; borde posterior recto; collar evidente; callos transversalmente elevados. *Tibia posterior. Alometrías* (véase Cuadro 1). Dilatación interna lanceolada, continua y de bordes enteros; dilatación externa filiforme, con una amplia emarginación media, de bordes enteros y ocupando el 76% de la longitud total de la propia tibia (Fig. 12). *Escutelo.* Longitud: 1.32; anchura máxima: 1.16. *Pigóforo.* Borde posteroventral entero, con una placa media delimitada lateralmente por dos convexidades (Fig. 16). Longitud total del cuerpo: 11.05.

Hembra. Coloración. Semejante a la descrita para el macho. Segmento conexival VIII pardo y con los bordes anterior y posterior amarillo anaranjado pálido; segmento conexival IX, segmentos dorsales del abdomen VIII y IX y las placas genitales amarillas y con o sin reflejos anaranjado pálido.

Cabeza. Longitud total: 1.96; anchura a través de los ojos: 1.80; distancia interocular: 0.92; distancia interocelar: 0.40; distancia preocular: 1.04; longitud de los artejos antenales: I, 2.40; II, 3.12; III, 2.72; IV, 2.68. *Pronoto.* Longitud total: 2.56; anchura a través de los ángulos frontales: 1.24; anchura a través de los ángulos humerales: 4.20. *Tibia posterior. Alometrías* (véase Cuadro 1). Dilatación externa ocupando el 76% de la longitud total de la propia tibia y la dilatación interna el 59%. *Escutelo.* Longitud: 1.64; anchura máxima: 1.56. Longitud total del cuerpo: 12.55

Variación. 1. Rostro alcanzando el borde anterior del esternito abdominal III. 2. Artejos rostrales I y II amarillo pálido y con la cara externa parda; artejo III amarillo sucio y con reflejos anaranjado rojizo y el IV anaranjado rojizo, con refle-

jos ocre y con el ápice pardo. 3. Collar pronotal con una mancha central negra y con reflejos azul verdoso metálico. 4. Borde basal del escutelo pardo claro. 5. Segmentos dorsales del abdomen amarillos.

Holotipo macho. DOMINICANA: SAN PEDRO MACORIS, recolectado el 27 de diciembre de 1967 por L. H. Rolston. Depositado en LSUC.

Paratipos. Una hembra de DOMINICANA: San Pedro Macoris, recolectado el 18 de mayo de 1983 por E. Giesbert. Depositado en IBUNAM. Una hembra de: DOMINICANA: LA VEGA, recolectado el 8 de agosto de 1967 por L. H. Rolston. Depositado en LSUC. Una hembra de GUADALUPE: Basse Terre (Duclos), recolectado entre el 15 y el 30 de junio de 1977 por V. Villiers. Depositado en MNP.

Discusión. Esta llamativa especie es fácil de reconocer por los reflejos azul verdoso metálicos que adornan el pronoto, escutelo, *clavus* y *corium*, por tener los artejos antenales I a III cilíndricos, los callos pronotales transversalmente elevados y el ápice del escutelo amarillo. En *Chondrocera laticornis laticornis* Laporte y *Chondrocera laticornis bahamensis* descrito en párrafos anteriores el dorso del cuerpo carece de reflejos azul verdoso metálicos, el artejo antenal I es triquillado, los artejos antenales II y III expandidos lateralmente (Figs. 1-3), los callos pronotales están a ras de la superficie y el ápice del escutelo está bordeado de negro. La dilatación externa de la tibia posterior de *Chondrocera mirabilis* Brailovsky y Barrera sp. nov., ocupa el 73% de la longitud total de la propia tibia en el macho y el 76% en la hembra y la dilatación interna ocupa el 58% de la longitud total de la propia tibia en el macho y el 59% en la hembra. En las dos subespecies de *Ch. laticornis* la dilatación externa ocupa del 75 al 79% en el macho y del 83 al 88% en la hembra, y la dilatación interna del 46 al 51% del macho y del 54 al 56% en la hembra.

Etimología. Nombre específico aplicado por la bella coloración azul verdoso metálico del dorso del cuerpo.

***Leptoglossus dialeptos* Brailovsky y Barrera sp. nov.**
(Figs. 17, 23, 25, 30)

Holotipo macho. Coloración dorsal. Negro con reflejos azul verdoso metálico y las siguientes áreas amarillas u ocre: una franja longitudinal corta que corre entre el ojo y el ocelo hasta tocar el borde anterior del pronoto, cuatro manchas discoideas sobre el disco pronotal dos de las cuales están situadas en el tercio medio y separadas entre sí por una distancia mayor a tres veces el diámetro de cada mancha, y las otras dos colocadas en el borde posterior y separadas por una distancia casi igual a tres veces el diámetro de cada mancha, y otras dos manchas situadas en el endocorio posterior; artejos antenales I a III negros y el IV amarillo con la unión basal y el ápice negro o pardo rojizo; vena claval, y la mayor parte de la venas coriales y del margen apical del *corium* anaranjado rojizo; borde costal del *corium* ocre; membrana hemeltral pardo oscura; segmentos conexivales negros con el tercio anterior amarillo; segmentos dorsales del abdomen negros. **Coloración**

ventral. Negro, con reflejos azul verdoso metálico y las siguientes áreas amarillo anaranjado pálido: una franja longitudinal que corre del tubérculo antenífero hasta tocar el borde anterior del tórax, la cara inferior de los *jugum*, la mitad anterior de la bícula, tres manchas irregulares o discoidales en la propleura torácica, dos en la mesopleura y una en la metapleura, la glandula senescente metatorácica y el área circundante, el tercio anterior de los esternitos pleurales III a VII y parte de las suturas intersegmentales de los esternitos abdominales V y VI; artejos rostrales negros; coxas, trocánteres y fémures negros con reflejos azul verdoso metálico; tibias y tarsos pardo rojizos con un anillo ocre muy difuso y cercano a la línea media de las tibias de los tres pares de patas.

Cabeza. Longitud total: 2.35; anchura a través de los ojos: 2.17; distancia interocular: 1.08; distancia interocelar: 0.49; distancia preocular: 1.30; longitud de los artejos antenales: I, 2.54; II, 3.78; III, 2.60; IV, 4.46; no declivente; *tylus* redondeado, elevado sobre los *jugum* y sobrepasando a éstos por un corto margen; rostro alcanzando el tercio anterior del esternito abdominal IV. *Pronoto*. Longitud total: 2.97; anchura a través de los ángulos frontales: 2.04; anchura a través de los ángulos humerales: 5.27; declivente; borde anterior entero; ángulos frontales no salientes; bordes anterolaterales enteros, lisos y oblícuamente rectos; ángulos humerales lateralmente expandidos, salientes y relativamente aguzados; bordes posterolaterales rectos y enteros; borde posterior suavemente cóncavo; callos elevados (Fig. 23). *Tibia posterior*. *Alometrías* (véase Cuadro 2). Dilatación externa ensanchada, entera, desprovista de emarginaciones, con dos espinas cortas y salientes y ocupando el 42.85% de la longitud total de la propia tibia; dilatación interna lanceolada, de bordes enteros y ocupando el 36.09% de la longitud total de la propia tibia (Fig. 17). *Escutelo*. Longitud: 1.98; anchura máxima: 1.98. *Pigóforo*. Borde posteroventral con una profunda hendidura en "U" (Fig. 25). Longitud total del cuerpo: 14.80.

Pubescencia. *Dorso*. *Cabeza*, pronoto y escutelo recubiertos con cerdas doradas, abundantes, medianas y erectas: *clavus* y *corium* con cerdas escasas y recostadas contra la superficie. Ventralmente con una abundante pilosidad configurada por pelos blanquecinos, largos y recostados contra la superficie y entre los que sobresalen pelos muy largos y erectos.

Hembra. Coloración y pubescencia similar a la descrita para el macho. Tibia posterior pardo rojizo y con una franja longitudinal dorsal amarilla que corre del borde inferior de la expansión hasta el tercio distal de la propia tibia. Segmentos conexivales VIII y IX y segmentos dorsales VIII y IX negros; gonocoxa I negra, con reflejos azul verdoso metálicos y con una mancha amarilla anaranjada mesial cercana al borde posterior del esternito abdominal VII; paraterguitos VIII y IX amarillo anaranjados y con los bordes negros.

Cabeza. Longitud total: 2.54; anchura a través de los ojos: 2.35; distancia interocular: 1.17; distancia interocelar: 0.52; distancia preocular: 1.48; longitud de los artejos antenales: I, 2.72; II, 4.34; III, 2.97; IV, 4.77. *Pronoto*. Longitud total: 3.47; anchura a través de los ángulos frontales: 2.40; anchura a través de los ángulos hu-

Cuadro 2. *Leptoglossus* spp.

Tibia posterior	<i>L. dialeptos</i>		<i>L. flavosignatus</i>		<i>L. tetranotata</i>
	♂	♀	♂	♀	♀
Longitud total	7.98	9.19	7.60	8.43	7.52
Longitud máxima dilatación externa	3.42	4.63	3.57	4.25	3.87
Anchura máxima dilatación externa	1.21	1.44	1.21	1.52	1.54
Longitud máxima dilatación interna	2.88	3.80	3.26	3.87	3.57
Anchura máxima dilatación interna	0.68	0.76	0.76	1.06	0.77

merales: 6.46. *Tibia posterior*. *Alometrías* (véase Cuadro 2). Dilatación externa ocupando el 50.38% de la longitud total de la propia tibia; dilatación interna ocupando el 41.34% de la longitud total de la propia tibia. *Escutelo*. Longitud: 2.54; anchura máxima: 2.54. Longitud total del cuerpo: 17.38.

Variación. 1. Búcula amarillo ocre sucio y el ángulo posterior negro. 2. Artejos podálicos anaranjado rojizo brillante con las espinas y el tercio posterior de los fémures negros y con reflejos azul verdoso metálico. 3. Tibia posterior por debajo de la expansión enteramente amarillo ocre. 4. Margen pleural del protórax anaranjado rojizo. 5. Margen pleural del esternito abdominal VII amarillo anaranjado pálido.

Holotipo macho. VENEZUELA: DISTRITO FEDERAL: Litoral (Chichiriviche), recolectado el 27 de enero de 1977 por C. Bordon. Depositado en UCV.

Paratipos. Un macho y una hembra de VENEZUELA: ARAGUA: Rancho Grande, recolectados el 15 de mayo de 1980 por J. M. Ayala. Depositados en IBUNAM.

Discusión. Las especies siguientes *L. australis* (Fabricius), *L. cinctus* (H.S.), *L. crassicornis* (Dallas), *L. fasciatus* (Westwood), *L. flavosignatus* Blöte, *L. gonagra* (Fabricius), *L. lineosus* (Stål), *L. subauratus* Distant y *L. dialeptos* Brailovsky y Barrera sp. nov., constituyen un grupo caracterizado por tener en la pleura torácica manchas discoidales o en su defecto franjas longitudinales de un tinte amarillo anaranjado brillante que contrasta con la coloración parda o negra de la superficie general.

L. flavosignatus (Fig. 32) y *L. dialeptos* (Fig. 30) se relacionan al tener en el disco pronotal cuatro manchas discoidales amarillas ausentes en los otros taxa. En *L. flavosignatus* los artejos antenales I a IV son de color anaranjado castaño, la coloración general del cuerpo no tiene reflejos azul verdoso metálico, las patas guardan un tinte anaranjado o anaranjado rojizo y con áreas ocre y pardo vino y la

dilatación tibial posterior es más ancha (véase Cuadro 2) y con la longitud máxima de la dilatación externa alcanzando el 46.97% de la longitud total de la propia tibia en el macho (contra 42.85%) y en la hembra el 50.41% (contra 50.38%), en tanto que la dilatación interna alcanza el 42.89% de la longitud total de la propia tibia en el macho (contra 36.09) y el 45.90% de la hembra (contra 41.34%). En *L. dialeptos* la coloración general del cuerpo, los artejos antenales I a III y las patas son de color negro con reflejos azul verdoso metálico y el artejo antenal IV amarillo y sólo con la unión basal y el ápice negro o pardo rojizo.

L. harpagon (Fabricius) suele tener la pleura torácica y los esternitos abdominales enteramente de color amarillo anaranjado brillante, las manchas discoidales anteriores del disco pronotal fusionadas y las posteriores separadas (Figs. 19, 31).

Etimología. Haciendo referencia al tamaño relativamente pequeño de la dilatación externa e interna de la tibia posterior. Del adjetivo griego dialeptos.

Leptoglossus tetranotata Brailovsky y Barrera sp. nov.

(Figs. 20, 22, 33)

Holotipo hembra. Coloración dorsal. Cabeza negra con las siguientes franjas longitudinales anaranjado sucio: una que corre entre el ojo y el ocelo hasta tocar el borde anterior del pronoto y otra central, que se extiende desde el ápice del *tylus* hasta el espacio interocelar; artejos antenales I a IV anaranjado pálido; pronoto rojo oscuro brillante, con los ángulos humerales y la mayor parte del margen posterior negro con cuatro manchas discoidales amarillas, dos de las cuales están situadas en el tercio medio del disco pronotal y separadas entre sí por una distancia de casi tres veces mayor al diámetro de la propia mancha, y las otras dos colocadas en el borde posterior y separadas por una distancia equivalente a 3.5 veces el diámetro de ellas; escutelo rojo oscuro brillante y con el ápice amarillo; *clavus* y *corium* rojo oscuro brillante, con el borde anal y la sutura claval negras; borde costal del *corium* amarillo ocre; endocorio con una mancha discoidal amarilla cercanamente posterior; membrana hemelital pardo oscuro; segmentos conexivales con el tercio anterior amarillo y el resto rojo oscuro con reflejos negros; segmentos dorsales del abdomen negros y con las áreas cicatriciales IV-V y V-VI amarillas. *Coloración ventral.* Rojizo brillante con las siguientes áreas negras: región mesial de la cabeza y las porciones laterales al surco prosternal y mesosternal; artejo rostral I pardo castaño y los artejos II a IV amarillo ocre con reflejos castaño pálido; región pleural del tórax rojizo brillante con manchas discoidales anaranjado brillante arregladas en el siguiente orden: tres en la propleura, dos en la mesopleura y una en la metapleura; glándula senescente metatorácica amarillo pálido. *Patas.* Coxas negro brillante con la cara inferior amarilla; trocánteres amarillos; fémur anterior y medio amarillos con la cara superior de la mitad distal anaranjado pálido; fémur posterior con el tercio basal amarillo, el resto anaranjado rojizo y con las espinas negras; tibia anterior y media amarillas y con el ápice amarillo castaño; tarsos de los tres pares de patas amarillos con reflejos

castaño; tibia posterior con las expansiones pardo rojizo brillante con una diminuta mancha amarilla situada en la cara superior de la dilatación interna y el resto amarillo castaño. *Abdomen*. Incluyendo las placas genitales, de color rojizo brillante y el tercio anterior del margen pleural de los esternitos III a VII amarillos.

Cabeza. Longitud total: 1.70; anchura a través de los ojos: 1.65; distancia interocular: 1.02; distancia interocelar: 0.49; distancia preocular: 1.30; longitud de los artejos antenales: I, 2.17; II, 3.59; III, 2.35; IV, 3.96; *tylus* elevado sobre los *jugum*, sobrepasando a éstos por un corto margen y con el ápice proyectado en una saliente corta y robusta; rostro alcanzando el tercio anterior del esternito abdominal III. *Pronoto*. Longitud total: 2.91; anchura a través de los ángulos frontales: 1.98; anchura a través de los ángulos humerales: 4.71; bordes anterolaterales enteros, lisos y oblicuamente rectos; ángulos humerales lateralmente expandidos, salientes y relativamente aguzados; bordes posterolaterales y el borde posterior recto y entero; callos elevados. (Fig. 22). *Tibia posterior*. *Alometrías* (véase Cuadro 2). Dilatación externa ensanchada y con tres emarginaciones, la mesial muy profunda y las restantes suavemente insinuadas y ocupando el 51.46% de la longitud total de la propia tibia; dilatación interna, lanceolada, con la mitad distal dentada y el resto entero y ocupando el 47.47% de la longitud total de la propia tibia (Fig. 20). *Escutelo*. Longitud: 1.92; anchura máxima: 1.79. Longitud total del cuerpo: 14.60.

Pubescencia. *Dorso*. Cabeza, pronoto y escutelo con cerdas doradas, robustas, cortas, relativamente abundantes y erectas; *clavus* y *corium* con cerdas delgadas, espaciadas y recostadas contra la superficie. Ventralmente con pelos blanquecinos, abundantes, recostados contra la superficie y con algunos largos y erectos.

Macho. Desconocido.

Holotipo hembra. GUYANA FRANCESA: Piste Erelie, recolectado el 12 de junio de 1977 por J. P. Orvoen. Depositado en IBUNAM.

Discusión. *L. flavosignatus* Blöte, *L. dialeptos* descrito en párrafos anteriores y *L. tetranotata* Brailovsky y Barrera sp. nov., se relacionan al tener cuatro manchas discoidales amarillas en el disco pronotal así como seis manchas discoidales amarillas o anaranjado brillante en la pleura torácica de las cuales tres están en la propleura, dos en la mesopleura y una en la metapleura. *L. dialeptos* es fácilmente segregable por la coloración negra del cuerpo que además destaca con una iridiscencia azul verdosa metálica, ausente en los otros dos taxa. *L. tetranotata* se reconoce por tener el ápice del *tylus* proyectado en una saliente corta y robusta y por la separación de las pequeñas manchas discoidales amarillas del disco pronotal, donde las anteriores están separadas por una distancia de casi tres veces el diámetro de la misma, en tanto que las manchas posteriores quedan separadas por una distancia equivalente a 3.5 veces el diámetro de la misma. En *L. flavosignatus* (Figs. 18, 21, 24, 32) el ápice del *tylus* aunque expuesto, nunca se proyecta en una saliente y la separación y el diámetro de las manchas discoidales amarillas del disco pronotal es conspicuamente mayor, de tal forma que el espacio entre ellas es igual o menor a sólo una vez el diámetro de la mancha (Figs. 21-22).

La dilatación externa de la tibia posterior está emarginada en ambas especies,

sin embargo las alometrías difieren como se aprecia en el cuadro 2.

Etimología. Nombre específico haciendo referencia a las cuatro manchas discoi-
dales que adornan el disco pronotal.

AGRADECIMIENTOS

Agradecemos a las siguientes personas e instituciones por el préstamo de material diverso que hizo posible la realización del presente estudio: Dr. R. T. Schuh (AMNH); Dra. Janet Margerison Knight (BMNH); Dr. James A. Slater (JAS); Dr. L. H. Rolston (LSUC); Dra. Dominique Pluot (MNP); Dr. F. W. Mead (UF); Dr. R. Brooks (UKS); Dr. R. C. Froeschner (USNM).

Especial agradecimiento al Consejo Nacional de Ciencia y Tecnología de México (CONACYT) por el apoyo brindado al primer autor para visitar diversos museos americanos y europeos.

LITERATURA CITADA

- ALAYO DALMAU, P. Y H. GRILLO RAVELO. 1977. Los hemípteros de Cuba XVI. El Género *Leptoglossus* Guerin (Hemiptera: Coreidae) en Cuba. *Centro Agrícola, mayo-agosto 1977*: 91-111.
- ALLEN, R. C. 1969. A revision of the genus *Leptoglossus* Guerin (Hemiptera: Coreidae). *Entomol. Amer.* 45: 35-140.
- BLOTE, H. C. 1936 Catalogue of the Coreidae in the Rijksmuseum van Natuurlijke Histoire. Part III Coreinae, second part. *Zool. Meded.* 19: 23-66.
- BRAILOVSKY, H. 1976. Contribución al estudio de los Hemiptera-Heteroptera de México: VIII. Una nueva especie de *Leptoglossus* Guerin (Coreidae-Coreinae) y datos sobre distribución de las especies mexicanas del género. *Anales Inst. Biol. Univ. Nac. Autón. Méx. Ser. Zool.* 47: 35-41.
- BRAILOVSKY, H. 1990. Géneros nuevos y especies nuevas de coreidos neotropicales (Hemiptera-Heteroptera-Coreidae: Acanthocerini, Leptoscelidini y Anisoscelidini). *Anales Inst. Biol. Univ. Nac. Autón. Méx. Ser. Zool.* 61(1): 107-123.
- OSUNA, E. 1984. Monografía de la Tribu Anisoscelidini (Hemiptera-Heteroptera-Coreidae) I. Revisión Genérica. *Bol. Ent. Venez. N. S.* 3(5-8): 77-148.
- YONKE, T. R. 1981. Descriptions of two new species of Neotropical *Leptoglossus* Guerin (Hemiptera:Coreidae). *Proc. Entomol. Soc. Wash.* 83 (2): 213-221.