

**CINCO ESPECIES NUEVAS DEL GÉNERO *STENOSCELIDEA*
(HEMIPTERA: HETEROPTERA: COREIDAE:
ACANTHOCEPHALINI)**

HARRY BRAILOVSKY*
ERNESTO BARRERA*

RESUMEN

Se describen e ilustran cinco especies nuevas del género *Stenoscelidea* Westwood, recolectadas en Brasil, Ecuador y Perú; se incluyen nuevos registros para *S. hilaris* y *S. histrionica*; se compara la tibia posterior y se presenta un cuadro con las alometrías correspondientes.

Palabras clave: taxonomía, Hemiptera, Heteroptera, Coreidae, Acanthocephalini, *Stenoscelidea*, nuevas especies.

ABSTRACT

Five new species of *Stenoscelidea* Westwood, from Brazil, Ecuador and Peru are described and illustrated; new records for *S. hilaris* and *S. histrionica* are included; the posterior tibiae are compared, and a table of allometries is presented.

Key words: taxonomy, Hemiptera, Heteroptera, Coreidae, Acanthocephalini, *Stenoscelidea* new species.

INTRODUCCIÓN

Westwood (1842) describe el género *Stenoscelidea* incluyendo dos especies brasileñas: *albovaria* la especie tipo del genero y *S. bicoloripes*, que posteriormente fue transferida a *Placoscelis* (Lethierry & Severin, 1894). Stål (1859) describe a *Melynthus histrionicus* y Costa (1863), a *Fulicopus t-nigrum* (Fig. 20) ambos de Brasil y que

* Instituto de Biología, UNAM, Departamento de Zoología, Apartado Postal 70-153. 04510 México, D.F.

más tarde serían transferidos a *Stenoscelidea*. Stål (1870), describe a *S. aenescens* de México sintetizando la información conocida y Montandon (1895) propone una nueva especie brasileña: *S. rubra*, mientras que Breddin (1903) erige dos especies bolivianas, *S. hilaris* y *S. nigroenea*. En años recientes, Brailovsky (1983) agrega tres nuevas especies provenientes de México (*S. glabra*, *S. maya* y *S. mimica*) y una de Costa Rica (*S. proluxa*), con lo cual el género quedaba formado por once especies.

La gran mayoría de las especies incluidas en *Stenoscelidea* combinan colores atractivos, destacando los tonos amarillos, anaranjados, rojos y negros, lo cual se refleja en la gran variabilidad intraespecífica, y resultado de ello es la dificultad para establecer un patrón y por ello muchos individuos examinados sólo a nivel genérico fueron ubicados. En el presente estudio se describen cinco especies nuevas recolectadas en Brasil, Ecuador y Perú, y además se agregan nuevos registros para *S. hilaris* y *S. histrionica*.

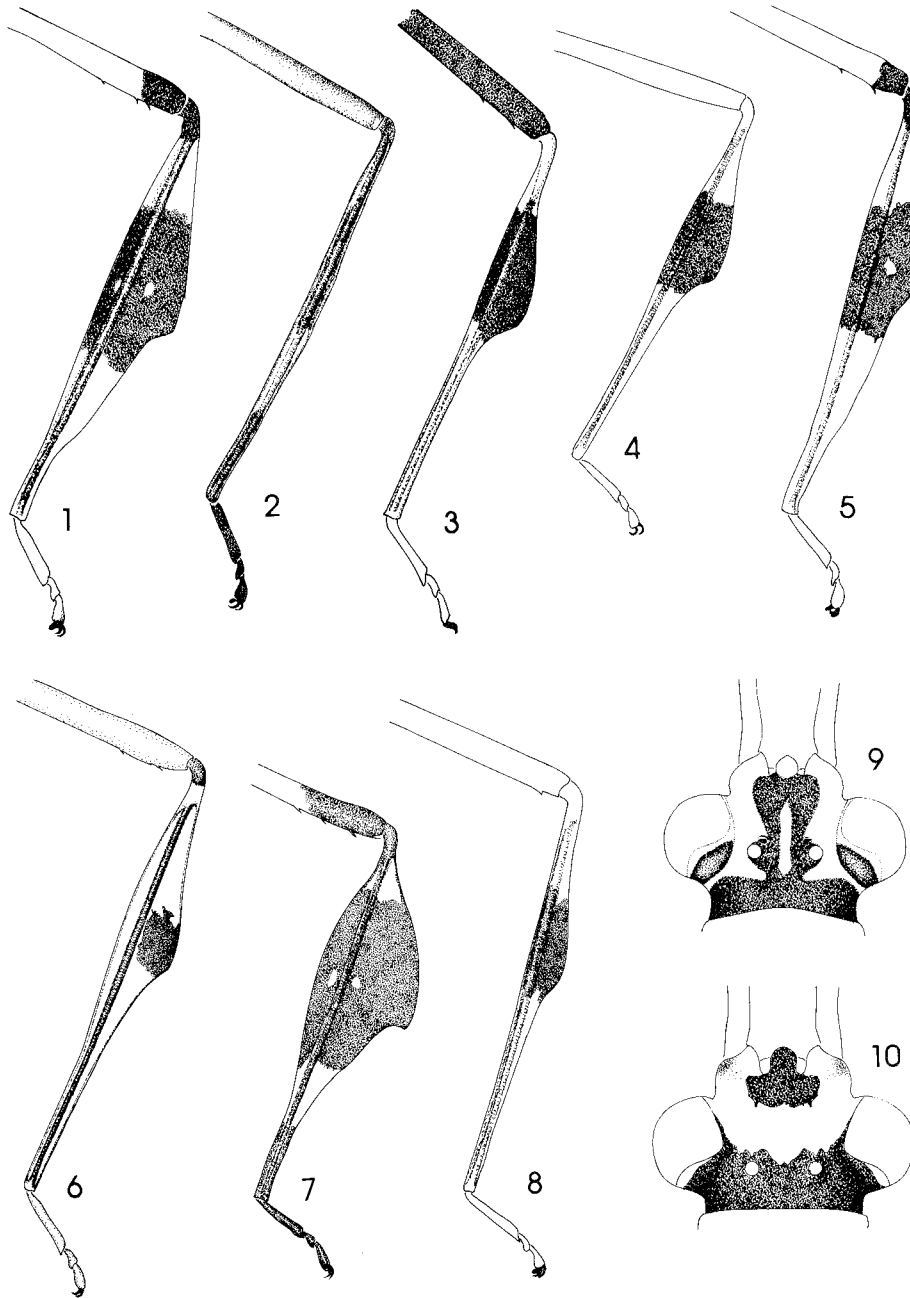
Las abreviaturas usadas en el texto son: AMNH (American Museum of Natural History, New York); DEI (Deutsches Entomologisches Institut, Germany); IBUNAM (Instituto de Biología, Universidad Nacional Autónoma de México); MEM (Mississippi Entomological Museum, Mississippi State); OX (Hope Entomological Collection, University Museum, Oxford); RNHL (Rijksmuseum van Natuurlijke Historie, Leiden, Netherlands); USNM (United States National Museum, Smithsonian Institution, Washington, D.C.).

Las medidas están expresadas en milímetros.

Stenoscelidea atra sp. nov.

(Figs. 11,15)

Holotipo hembra. *Coloración dorsal.* Cabeza, pronoto, escutelo y segmentos conexivales amarillo pálido, con las siguientes áreas de color negro: artejos antenales I a IV, la totalidad del *tylus*, visto frontalmente, tubérculos ocelares, vértex, ángulos frontales y humerales, una franja transversal que corre por encima del margen posterior del pronoto, una franja longitudinal media que separa en dos el lóbulo posterior del disco pronotal y que corre desde la cara inferior de los callos hasta un poco antes del margen posterior, dos manchas discoidales centrales y laterales a la línea media, una mancha triangular en el tercio medio y basal del disco escutelar, el margen posterior de los segmentos conexivales I a VII y los dos tercios posteriores de los segmentos conexivales VIII y IX; *clavus* anaranjado oscuro y con la cara interna en sus dos tercios basales y una corta franja en el tercio anterior y basal de la cara externa negra; *corium* de tonalidades multicolores: amarillo crema el borde costal, ángulo apical y una franja transversal ensanchada cercana al propio ángulo apical y que cubre la mitad interna del margen apical; endocorio anaranjado oscuro y de color negro el exocorio y una mancha transversal cercana al tercio medio que no alcanza a tocar el borde apical, y una estrecha banda situada entre el ángulo apical y la mancha amarillo-crema posterior; membrana hemelital negra con el margen apical blanco sucio; segmentos dor-



Figs. 1-8. Tibia posterior de *Stenoscelidea* spp. 1. *S. albovaria* Westwood. 2. *S. tibialis* n.sp. 3. *S. blotei* sp. nov. 4. *S. hilaris* Breddin. 5. *S. histrionica* (Stål). 6. *S. morona* sp. nov. 7. *S. roraima* sp. nov. 8. *S. rubra* Montandon. 9-10. Cabeza en vista dorsal de *Stenoscelidea* spp. 9. *S. tibialis* sp. nov. 10. *S. albovaria* Westwood.

sales del abdomen amarillo pálido, con las siguientes áreas negras: cicatrices odoríferas IV-V y V-VI, una mancha aproximadamente cuadrada que ocupa la cara externa del margen anterior, y la totalidad o la mayor parte del margen posterior de cada segmento. *Coloración ventral*. Amarillo pálido con las siguientes áreas negras: dos manchas discoidales en la región gular posterior, tres manchas de diámetro variado en la propleura, dos más en la mesopleura y otras dos en la metapleura torácica, una franja longitudinal oblicua que corre a los lados de la línea media del mesosterno, los lóbulos anterior y posterior del peritremio osteolar, el tercio posterior de los esternitos pleurales del abdomen II-VII, una franja transversal incompleta que cubre el margen anterior de los esternitos abdominales III-VII y que se trunca antes de alcanzar el tercio medio, dos manchas discoidales o cuadrangulares o irregulares laterales a la línea media, y cercanas al margen posterior de los esternitos abdominales III-VII, una mancha irregular mesial entre el tercio medio y el margen pleural de los esternitos abdominales III-VII, y el tercio basal y medio de la gonocoxa I; artejo rostral I amarillo pálido, artejos II-IV anaranjado brillante, con el ápice del IV negro; coxas anaranjado brillante con una mancha parda externa; trocánteres anaranjado brillante; fémures anaranjado brillante con el borde de la unión apical pardo rojizo brillante; tibias pardo rojizo brillante con el tercio basal anaranjado brillante (la unión basal se conserva de color pardo rojizo brillante); artejos tarsales pardo rojizo brillante.

Cabeza. Longitud total: 1.55; anchura máxima: 2.35; distancia interocular: 1.10; distancia interocelar: 0.54; distancia preocular: 0.80; longitud de los artejos antenales: I, 3.41; II, 4.21; III, 3.41; IV, 7.81; ápice del *tylus* elevado y alcanzando el tercio medio del tuberculo antenífero; rostro extendido hasta el borde posterior del mesosterno. *Pronoto*. Longitud total: 3.10; anchura entre los ángulos frontales: 2.35; anchura entre los ángulos humerales: 4.34; ángulos humerales concluyendo en una espina diminuta. *Patas*. Fémures anterior y medio armados ventralmente con una hilera de espinas; tibias anterior y media cilíndricas y surcadas (pata posterior ausente). *Escutelo*. Longitud: 1.98; anchura máxima: 1.86. Longitud total del cuerpo: 15.58.

Macho. *Coloración*. Semejante al del holotipo hembra. *Abdomen*. Margen pleural de los esternitos abdominales III-VII amarillos con el tercio posterior negro; esternito abdominal III amarillo con una mancha negra muy pequeña, lateral a la línea media y cercana al borde anterior; esternito IV amarillo con una franja transversal corta y cercana al borde anterior así como una mancha discoidal por debajo de la franja negra; esternitos V-VII con una franja transversal corta lateral a la línea media y cercana al margen anterior, una mancha discoidal muy pequeña por debajo de la anterior, dos manchas cuadradas o irregulares, laterales a la línea media y cercanas al margen posterior, negras. Pigóforo amarillo pálido, con una franja anterior y una mancha semidiscoidal cercana al tercio medio del borde posteroventral negro.

Cabeza. Longitud total: 1.42; anchura máxima: 2.23; distancia interocular: 1.05; distancia interocelar: 0.45; distancia preocular: 0.80; longitud de los artejos an-

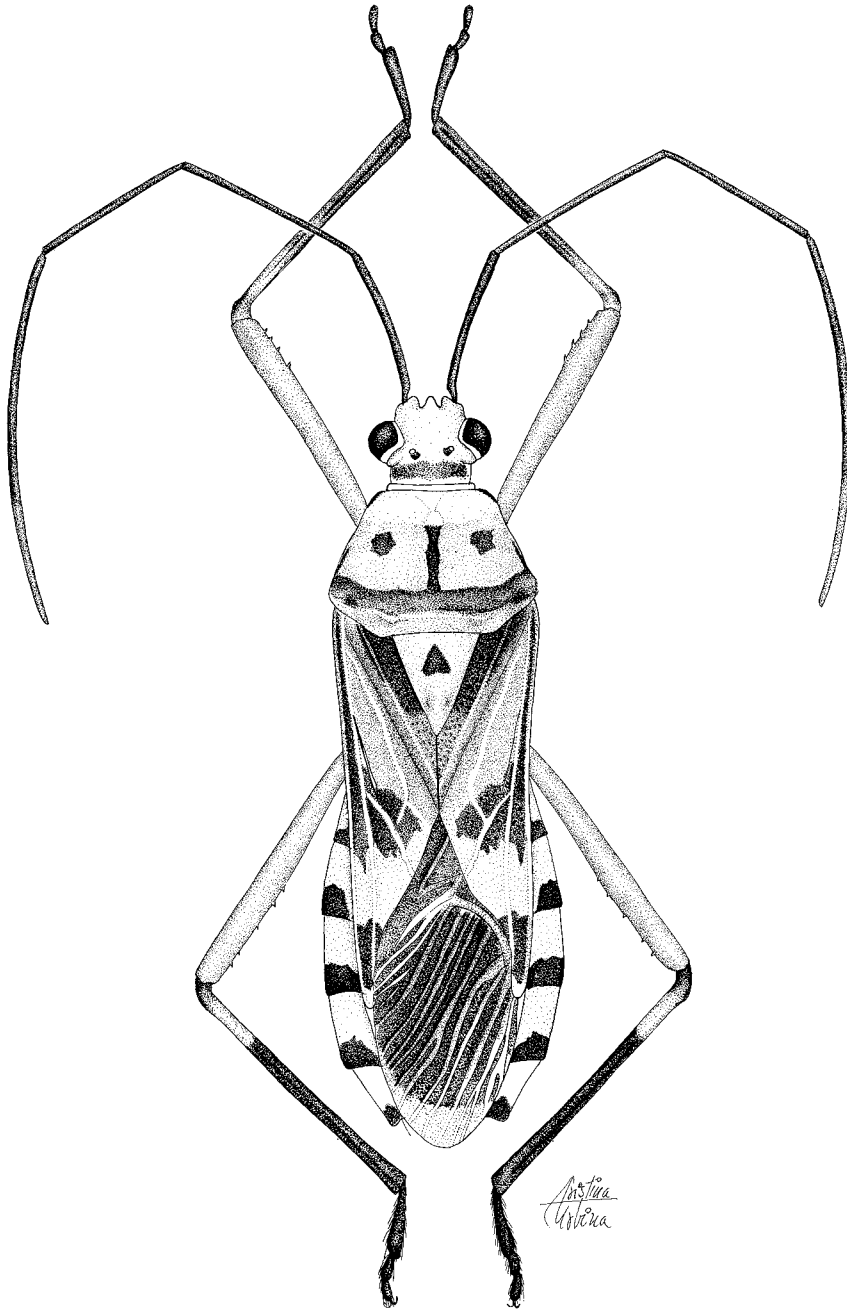


Fig. 11. Vista dorsal de *Stenoscelidea atra* sp. nov.

tenales: I, 3.47; II, 4.21; III, 3.47; IV, 7.75. *Pronoto*. Longitud total: 2.85; anchura entre los ángulos frontales: 2.23; anchura entre los ángulos humerales: 3.78. *Patás*. Ausentes excepto la coxa; el trocánter y el fémur de la pata media, este último armado ventralmente con una hilera de espinas. *Escutelo*. Longitud: 1.86; anchura máxima: 1.55. *Genitales*. *Pigóforo*. Borde posteroventral con una amplia abertura mesial en "U" y con los ángulos casi rectos.

Holotipo hembra. BRASIL: RONDONIA: vic. Caucalandia, 10° 32'S.- 62° 48' 0, 160-350 mts, 14-19.X.1991, J. MacDonal. Depositado en MEM.

Paratipo macho. Mismos datos que el holotipo. Depositado en IBUNAM.

Discusión. Esta especie se reconoce por la atractiva coloración del pronoto, del *clavus* y del *corium*, y por ser a la fecha la única especie donde la membrana hemelital es negra con el margen apical blanquecino.

Los artejos antenales I-IV enteramente negros la relacionan con *S. albovaria* Westwood y *S. histrionica* (Stål), pero en éstas la membrana hemelital es enteramente negra, la cara interna del artejo rostral I negra o pardo rojizo, y el *clavus* y el *corium* negros con cuatro manchas amarillas; en *S. atra* sp. nov. el artejo rostral I es enteramente amarillo y el *clavus* y el *corium* multicoloreados (Figs. 11, 14, 15, 18).

Desafortunadamente, la pata posterior de esta nueva especie no está presente para poder comparar la dilatación de la tibia posterior.

Etimología. Del latín *atra*, negro, que hace referencia a la coloración de los artejos antenales.

Stenoscelidea blotei sp. nov.

(Figs. 3, 12, 16)

Holotipo macho. *Coloración dorsal.* Cabeza, pronoto y escutelo negros, con las siguientes áreas amarillo ocre a amarillo anaranjado obscuro: cara interna de los tubérculos anteníferos, el espacio comprendido entre el ocelo y el ojo, ángulos humerales del pronoto y el ápice y los márgenes laterales del escutelo; artejos antenales I a III amarillos con la base del I negro; artejo antenal IV castaño rojizo; *clavus* y *corium* amarillo anaranjado obscuro, la mitad externa del margen apical anaranjado rojizo brillante con una franja negra que corre a lo largo del tercio medio del *corium* y que se ensancha cerca del tercio apical; membrana hemelital pardo clara; segmentos conexivales amarillo anaranjado pálido con el borde posterior de los segmentos V a VII negros; segmentos dorsales del abdomen negros con una mancha discoidal mesial amarilla en los segmentos IV a VI. *Coloración ventral.* Negro con las siguientes áreas amarillo pálido con o sin reflejos rojizos: una franja longitudinal que parte del tubérculo antenífero circunda al ojo y concluye en el tercio posterior del mismo, artejos rostrales (ápice del IV negro), margen externo de los acetábulo, prosterno, mesosterno y metasterno, espacio anexo a la cara ventral del peritremo osteolar (lóbulo anterior y posterior del peritremo osteolar negros), margen pleural de los esternitos abdominales III a VII, un

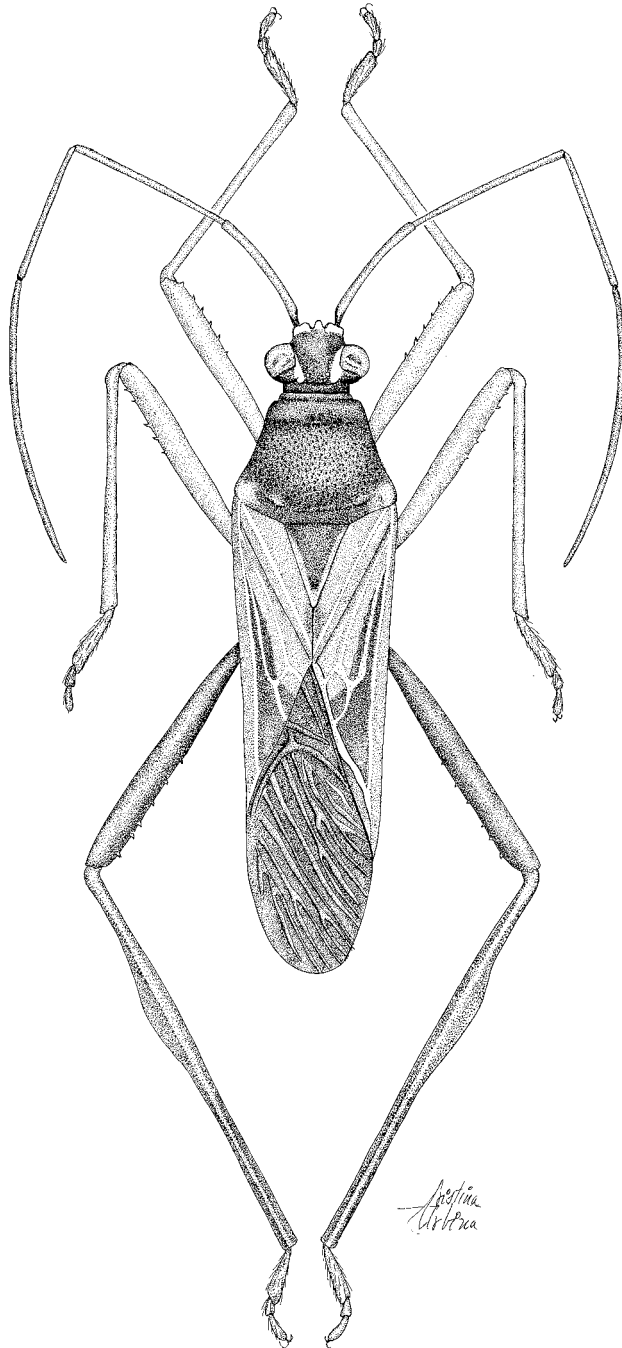


Fig. 12. Vista dorsal de *Stenoscelidea blotei* sp. nov.

manchado irregular en la cara mesial de los esternitos abdominales III a VII y gran parte del margen posteroventral del pigóforo; patas anterior y media amarillo anaranjado brillante; pata posterior con coxas, trocánteres y tercio anterior del fémur amarillo anaranjado brillante, y el resto, incluyendo las tibias y los tarsos, pardo rojizos (Fig. 3).

Cabeza. Longitud total: 1.24; anchura máxima: 2.00; distancia interocular: 0.86; distancia interocelar: 0.31; distancia preocular: 0.60; longitud de los artejos antenales: I, 2.48; II, 3.20; III, 2.56; IV, 5.32; ápice del *tylus* elevado y apenas rebasando los tubérculos anteníferos; rostro alcanzando el tercio medio del metasterno. *Pronoto.* Longitud total: 2.32; anchura entre los ángulos frontales: 1.44; anchura entre los ángulos humerales: 3.24; superficie pronotal densamente punteada, excepto la región de los callos que es lisa y toda ella recubierta por pelos dorados erectos; ángulos humerales redondeados y algo elevados. *Patatas.* Fémures armados ventralmente; tibias anterior y media cilíndricas y surcadas; tibia posterior con la dilatación externa lanceolada, entera y ocupando el 34% de la longitud total de la tibia posterior y la dilatación interna lanceolada, apenas insinuada y ocupando el 31% de la longitud total de la propia tibia. *Alometrías.* Cuadro 1. *Escutelo.* Longitud: 1.68; anchura máxima: 1.32. *Genitales.* *Pigóforo.* Borde posteroventral con dos conspicuas convexidades laterales a la línea media, mesialmente hendido y con el labio proyectado hacia adentro. Longitud total del cuerpo: 12.38.

Paratipo hembra. *Coloración dorsal.* Semejante al macho, excepto por la franja longitudinal amarilla que ocupa la región frontal de la cabeza y el tercio medio de los callos pronotales y por los segmentos conexivales III a VII que son amarillos con el borde posterior de cada segmento negro; segmentos conexivales VIII y IX amarillos; segmentos dorsales del abdomen VIII y IX negros. *Coloración ventral.* Cabeza negra con las siguientes áreas amarillas: una franja longitudinal que corre de los tubérculos anteníferos y circunda en su totalidad al ojo, una franja longitudinal mesial y los artejos rostrales I a IV (ápice del IV negro); tórax negro con dos manchas pardo castaño a los lados de la línea media del mesosterno y con las siguientes áreas amarillo pálido: prosterno, mesosterno, metasterno y acetábulos; esternitos abdominales III a VI amarillo pálido, con una mancha cuadrangular negra entre el margen pleural y el tercio medio; esternito abdominal VII negro con el margen pleural y dos manchas basales anexas a la unión intersegmental amarillas; gonocoxa I y paraterguito VIII negros con el margen pleural amarillo; paraterguito IX amarillo; patas anterior y media amarillo anaranjado brillante; pata posterior amarillo anaranjado brillante y sólo con los dos tercios posteriores del fémur y las expansiones lanceoladas de la tibia pardo rojizo a negro.

Cabeza. Longitud total: 1.32; anchura máxima: 2.12; distancia interocular: 0.96; distancia interocelar: 0.32; distancia preocular: 0.66; longitud de los artejos antenales: I, 2.64; II, 3.28; III, 2.68; IV, 5.60; rostro alcanzando el margen anterior del metasterno. *Pronoto.* Longitud total: 2.88; anchura entre los ángulos frontales: 1.68; anchura entre los ángulos humerales: 3.68. *Patatas.* Fémures armados ventral-

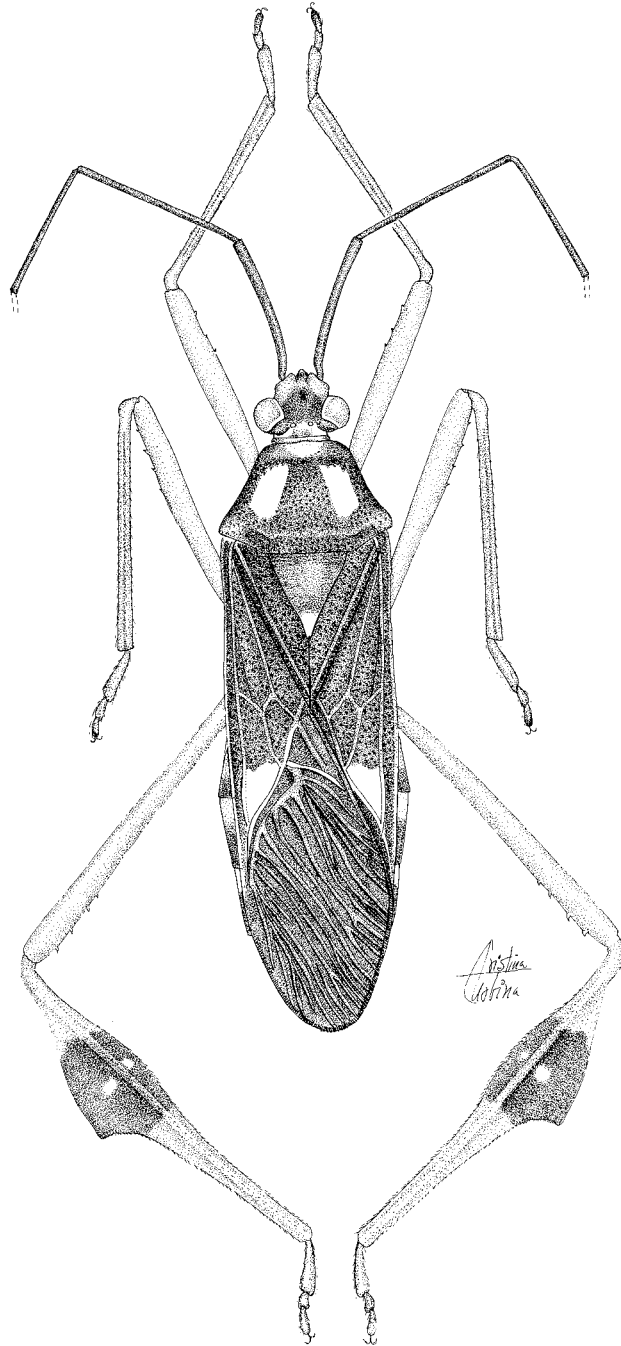


Fig. 13. Vista dorsal de *Stenoscelidea roraima* sp. nov.

Cuadro 1. Alometrías de la tibia posterior de seis especies de *Stenoscelidea* spp. *

	<i>blotei</i>		<i>morona</i>		<i>roraima</i>		<i>tibialis</i>		<i>albovaria</i>		<i>hilaris</i>	
	♂	♀	♂	♀	♂	♀	♂	♀	♂	♀	♂	♀
A	8.35	8.38	11.1	7.0	10.40		10.00		9.37	10.08		9.90
B	0.24	0.33	0.93		2.10		0.17	1.12	1.22			0.86
C	0.6	0.10	0.28		0.60		0.6	0.36	0.38			0.19
D	2.85	3.53	8.36		7.50		7.36	7.62	8.70			7.26
E	2.66	3.10	7.22		7.50		7.22	7.50	7.80			4.32

A.- Longitud total. B.-Anchura máxima de la dilatación externa. C.- Anchura máxima de la dilatación interna D.- Longitud máxima de la dilatación externa. E.-Longitud máxima de la dilatación interna

* Ambos sexos de *S. atra* carecen de la pata posterior.

mente; tibias anterior y media cilíndricas y surcadas; tibia posterior con la dilatación externa laceolada, entera y ocupando el 42 % de la longitud total de la tibia posterior y la dilatación interna lanceolada, apenas insinuada y ocupando el 37 % de la longitud total de la propia tibia. *Alometrías.* Cuadro 1. *Escutelo.* Longitud: 1.80; anchura máxima: 1.40. Longitud total del cuerpo: 14.20.

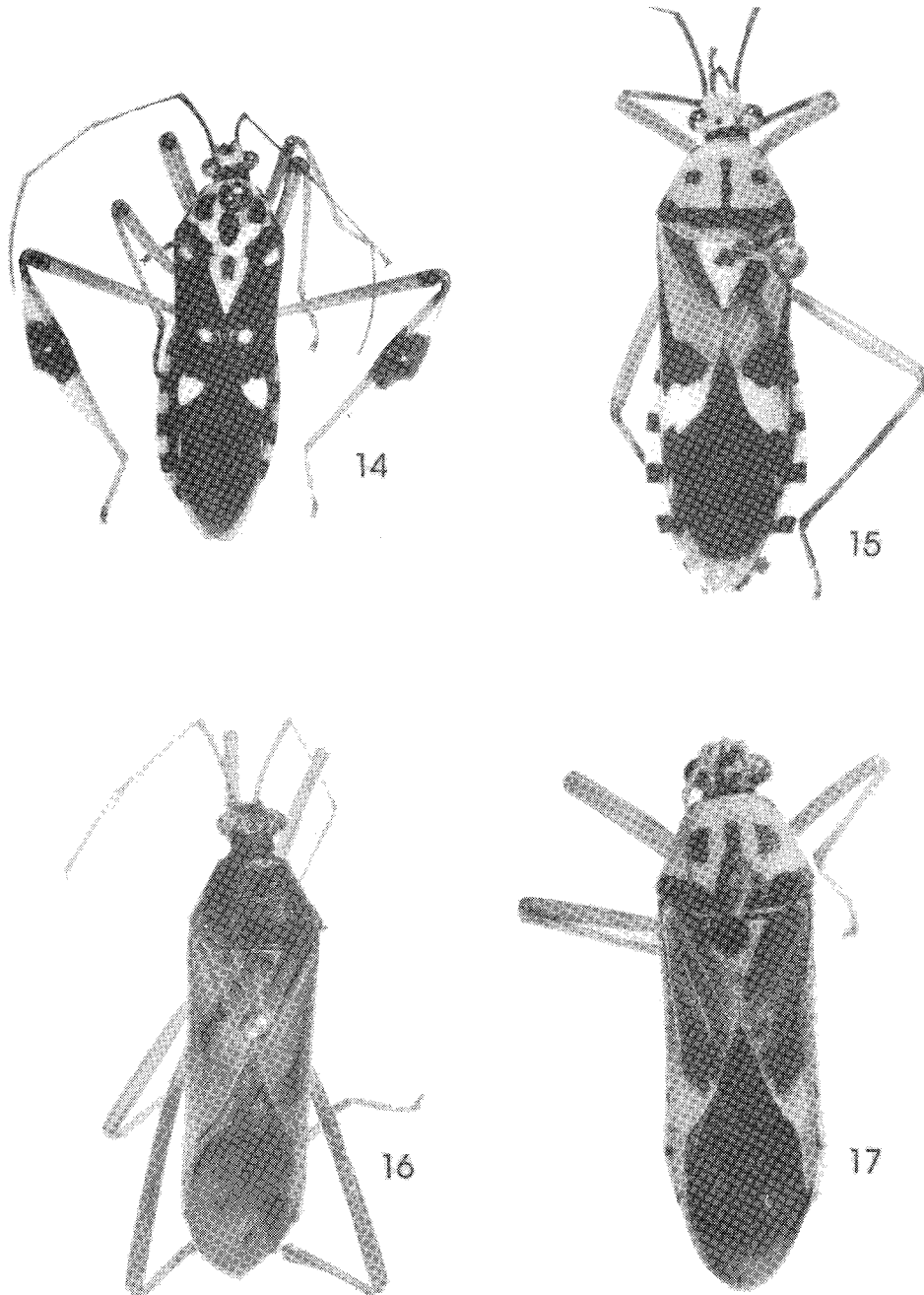
Holotipo macho. PERÚ: Callanga, sin más datos. Depositado en RNHL.

Paratipo macho. Mismos datos que el holotipo. Depositado en IBUNAM.

Paratipo hembra. Dos con los mismos datos que el holotipo. Depositados en RNHL.

Discusión. Westwood (1842) describe a *S. albovaria* del Brasil, sin mencionar alguna localidad concreta, situación que se repite en los trabajos de Stål (1870), Lethierry & Severin (1894) y Bergroth (1913). Blöte (1938) registra a esta especie para el Perú, con lo cual sus límites distribucionales se extendían considerablemente. Durante el presente estudio se examinó el tipo de hembra de *S. albovaria*, depositado en OX, así como los cuatro ejemplares estudiados por Blöte y resultando de ello reconocer que se trataba de especies distintas, por lo que el registro peruano de *S. albovaria* se elimina describiéndose una nueva especie para referirse a esos individuos.

Stenoscelidea blotei sp. nov. se caracteriza por las tonalidades negras del pronoto, escutelo, tórax y esternitos abdominales, y por tener los artejos antenales I a III y las patas anterior y media amarillas. En *S. albovaria*, el pronoto, escutelo, tórax y esternitos abdominales, entremezclan tintes amarillos y negros, los artejos antenales I a III son negros y las patas anterior y media amarillas con el ápice del fémur y la base de las tibias negras (Figs.1,3,10,12,14,16). *S. nigroaenea* Breddin (1903) cuyo tipo no ha sido posible localizar en los museos europeos consultados, fue descrito de Bolivia, y por la descripción original se segrega por tener los ester-



Figs. 14-17. Vista dorsal de *Stenoscelidea* spp. 14. *S. albovaria* Westwood. 15. *S. atra* sp. nov. 16. *S. blotei* sp. nov. 17. *S. hilaris* Breddin.

nitos abdominales amarillos y el *clavus* negro, mientras que en *S. blotei*, los esternitos abdominales son negros o ribeteados de amarillo y negro y el *clavus* es amarillo anaranjado oscuro.

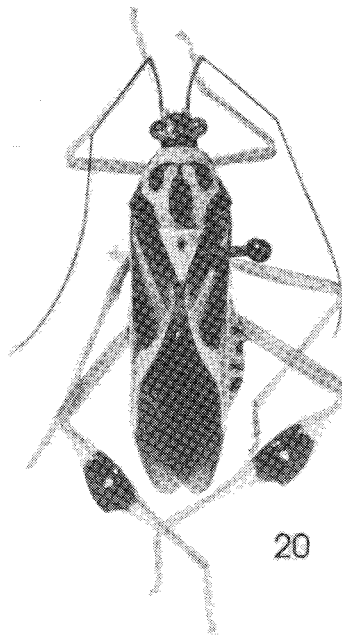
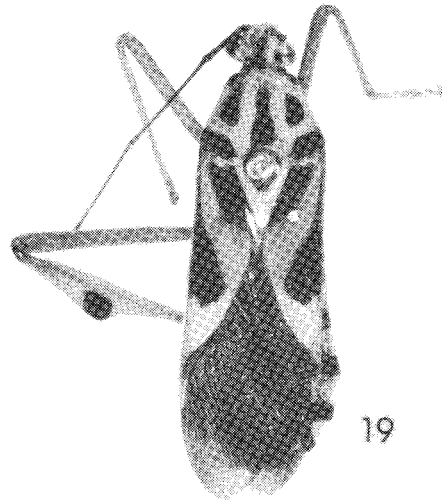
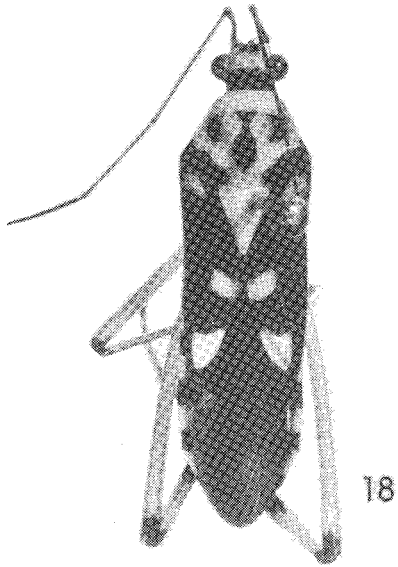
Etimología. Nos complace dedicar esta especie a la memoria del Dr. C.H. Blöte.

Stenoscelidea morona sp. nov.

(Figs. 6,19)

Holotipo hembra. *Coloración dorsal.* Cabeza, pronoto, escutelo y segmentos conexivales amarillo palido con las siguientes áreas negras: artejos antenales I-IV, dos manchas pequeñas en la cara interna y basal de los tubérculos anteníferos, *tylus* visto frontalmente, tubérculos oclares, vértex, ángulos frontales y humerales, tres franjas longitudinales ensanchadas que corren sobre el disco pronotal desde el borde inferior de los callos hasta antes del margen posterior, una mancha discoidal en el tercio medio y basal del disco escutelar, el tercio posterior de los segmentos conexivales II-VII y los dos tercios posteriores de los segmentos VIII-IX; *clavus* negro con el ángulo basal y el tercio apical, incluyendo la sutura claval anaranjado-rojizo; *corium* tricolor con el borde costal y el ángulo apical ocre, un extenso manchado negro que cubre el exocorio en sus dos tercios anteriores y que penetra en el endocorio mesial, y el resto anaranjado-rojizo brillante abarcando el margen anexo al *clavus*, el margen apical y una mancha triangular que corre por encima del ángulo apical; membrana hemelital negra; segmentos dorsales del abdomen negros, con una mancha cuadrangular amarilla que ocupa el tercio medio de los segmentos II-VII. *Coloración ventral.* Amarilla con las siguientes áreas negras: dos manchas en la region gular posterior y situadas a los lados de la línea media, tres manchas discoidales en la propleura toracica, dos en la mesopleura, además de una franja transversal que corre en el margen anterior, una mancha discoidal y otra en forma de "C" en la metapleura, una franja longitudinal a los lados de la línea media del mesosterno, lóbulos anterior y posterior del peritremo osteolar, dos manchas a cada lado de la línea media de los esternitos abdominales III-VII, tercio posterior del margen pleural de los esternitos abdominales III-VII y el margen interno y externo de la gonocoxa I; artejos rostrales I-IV anaranjado rojizo con el ápice del IV negro; patas anaranjado rojizo, excepto la mancha negra que cubre la unión basal y el tercio medio de la dilatación externa de la tibia posterior (Fig. 6).

Cabeza. Longitud total: 1.36; anchura máxima: 2.48; distancia interocular: 1.14; distancia interocelar: 0.36; distancia preocular: 0.77; longitud de los artejos antenales: I, 3.78; II, 4.52; III, 3.59; IV, 7.87; ápice del *tylus* elevado sin alcanzar el tercio medio del tubérculo antenífero; rostro alcanzando el margen anterior del metasterno. *Pronoto.* Longitud total: 3.15; anchura entre los ángulos frontales: 2.41; anchura entre los ángulos humerales: 4.27; ángulos humerales proyectados en



Figs. 18-20. Vista dorsal de *Stenoscelidea* spp. 18. *S. histrionica* (Stål). 19. *S. morona* sp. nov. 20. *S. t-nigra* (Costa).

una diminuta espina. *Patas*. Femures armados ventralmente con una hilera de espinas; tibias anterior y media cilíndricas y surcadas; tibia posterior con la dilatación externa lanceolada, entera y ocupando el 74% de la longitud total de la tibia posterior y la dilatación interna lanceolada apenas insinuada y ocupando el 64% de la longitud total de la propia tibia. *Alometrías*. Cuadro 1. *Escutelo*. Longitud: 2.10; anchura máxima: 1.79. Longitud total del cuerpo: 16.65.

Holotipo hembra. ECUADOR: PASTAZA: Río Macuma (10 km del río Morona), 300 m., 11-16.VII.1971, B. Malkin. Depositado en USNM.

Paratipo hembra. Mismos datos que el holotipo. Depositado en IBUNAM.

Macho. Desconocido.

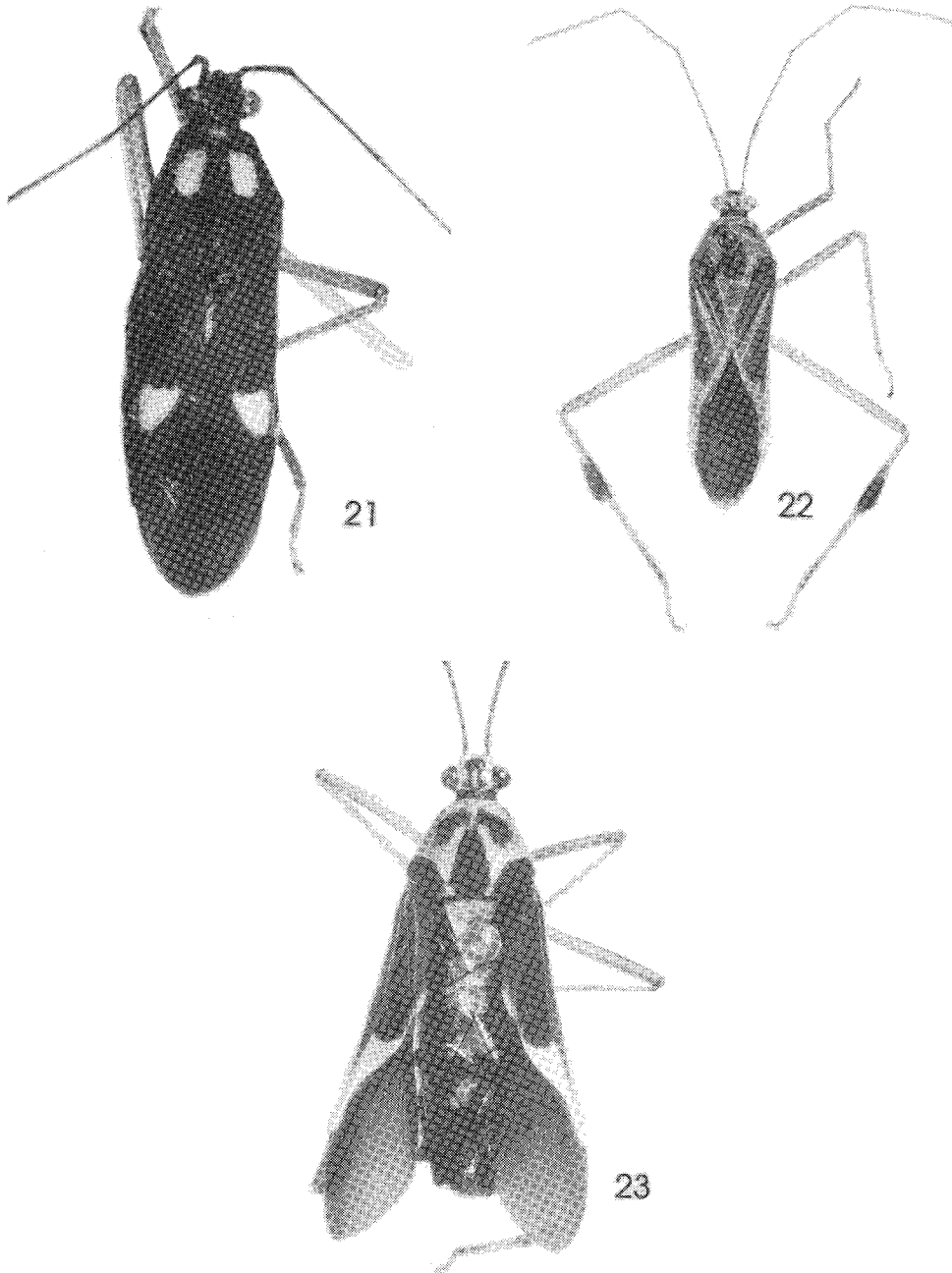
Discusión. Externamente recuerda a *S. hilaris* Breddin, exhibiendo un patrón semejante de coloración en cabeza, pronoto, membrana hemelital y en los segmentos conexivales y dorsales del abdomen. En *S. morona* sp. nov. los artejos antenales I-IV son negros y la tibia posterior es anaranjado rojizo, con la unión basal y una mancha mesial en la dilatación externa, negra; el escutelo es amarillo, con una mancha mesial y basal negra, el *clavus* es negro con el ángulo basal y el tercio distal, incluyendo la sutura claval, anaranjado rojizo brillante. En *S. hilaris* los artejos antenales I-IV son amarillos u ocre, la tibia posterior es amarilla-anaranjada y tanto la dilatación externa como interna son negras, el escutelo amarillo y el *clavus* pardo (Figs. 4, 6, 17, 19). La dilatación externa de la nueva especie está más ensanchada.

Etimología. El nombre específico hace referencia a la localidad típica.

Stenoscelidea roraima sp. nov.

(Figs. 7,13,21)

Holotipo hembra. *Coloración.* Negra, con las siguientes áreas anaranjado-castaño a pardo anaranjado: tubérculo antenífero, espacio comprendido entre el ojo y el ocelo, una mancha entre el tubérculo postocular y el ocelo, el collar pronotal, las caras laterales de los callos, gran parte de la región gular anterior y la mayor parte de la propleura, mesopleura y metapleura torácica; amarillo pálido son el tercio medio de los callos, dos manchas cuadrangulares situadas a los lados de la línea media del lóbulo posterior del pronoto, el ápice del escutelo, una mancha cercanamente triangular en el tercio posterior del *corium* y que cubre el tercio medio del margen apical, el tercio anterior o los dos tercios totales de los segmentos conexivales y los esternitos pleurales III a IX, búcula, una mancha por debajo de la cara ventral de los ojos, el borde externo de los acetábulos, el borde posterior de la propleura, mesopleura y metapleura torácica, y el borde posterior de los esternitos abdominales IV-VI; artejos antenales I-III negros (IV ausente); artejo rostral I amarillo con la cara interna negra, artejos II-III amarillos y el IV anaranjado brillante con el ápice negro; pata anterior y media anaranjado brillante con las siguientes áreas pardo rojizo brillante: una mancha irregular en la base de las coxas y el artejo tarsal III; pata posterior con la coxas, trocánteres, fémures y tarsos



Figs. 21-23. Vista dorsal de *Stenoscelidea* spp. 21. *S. roraima* sp. nov. 22. *S. rubra* Montandon. 23. *S. tibialis* sp. nov.

anaranjado brillante excepto por una mancha irregular en la base de las coxas, el tercio distal del fémur y el artejo tarsal III, que son pardo rojizo brillante; tibia negra con las siguientes áreas amarillo crema: tercios subbasal y subdistal, una mancha discoidal en la dilatación externa y otra en la dilatación interna cercana al tercio medio y anexa a la costilla (Fig. 7); membrana hemelital negra; segmentos dorsales del abdomen I-IX negros, con una mancha cuadrangular media amarilla restringida a los segmentos I-VI.

Cabeza. Longitud total: 1.38; anchura máxima: 2.41; distancia interocular: 1.05; distancia interocelar: 0.41; distancia preocular: 0.77; longitud de los artejos antenales: I, 3.47; II, 3.96; III, 3.16; IV, ausente; ápice del *tylus* elevado sin alcanzar el tercio medio del tubérculo antenífero; rostró alcanzando el borde posterior del mesosterno. **Pronoto.** Longitud total: 2.79; anchura entre los ángulos frontales: 2.23; anchura entre los ángulos humerales: 3.78; ángulos humerales truncados y no expuestos. **Patas.** Fémures armados ventralmente con una hilera de espinas; tibias anterior y media cilíndricas y surcadas; tibia posterior con la dilatación externa filiforme con una amplia emarginación posterior y ocupando el 72% de la longitud total de la tibia posterior; dilatación interna lanceolada, ocupando el 72% de la longitud total de la propia tibia (Fig.7). **Alometrías.** Cuadro 1. **Escutelo.** Longitud: 1.86; anchura máxima: 1.60. Longitud total del cuerpo: 15.52.

Holotipo hembra. BRASIL: RORAIMA: Treng R. to Roraima, 8.VII.1911. Depositado en AMNH.

Macho. Desconocido.

Discusión. Al igual que *S. albovaria* Westwood y *S. histrionica* (Stål) tiene los artejos antenales I-III y la membrana hemelital negra. *Stenoscelidea roraima* sp. nov. difiere por tener el *clavus* enteramente negro, la cabeza negra, escutelo negro con el ápice amarillo y el *corium* sólo con una mancha triangular subdistal amarilla; el tórax y los esternitos abdominales son negros, con un tinte pardo castaño o anaranjado castaño. En las otras dos especies el *clavus* es negro, con el tercio basal amarillo, el *corium* tiene dos manchas amarillas, el escutelo es amarillo con o sin una mancha basal media negra la cabeza, igual que el tórax y los esternitos abdominales son amarillos.

La dilatación externa de la tibia posterior de *S. roraima* es mas ancha que en las otras dos especies (Figs. 1, 5, 6). **Alometrías.** Cuadro 1.

Etimología. El nombre específico hace referencia a la localidad típica.

Stenoscelidea tibialis sp. nov.

(Figs. 2, 9, 23)

Holotipo hembra. **Coloración dorsal.** Cabeza, pronoto y escutelo amarillo pálido con las siguientes áreas negras: artejos antenales I-IV, *tylus* visto frontalmente, tubérculos ocelares, la mayor parte de los tubérculos postoculares, vértex, dos franjas longitudinales que parten de la cara interna de los ocelos, y corren a los lados de la línea media de la region fontal uniéndose en la base del *tylus*, ángulos

frontales y humerales, una franja longitudinal muy ancha que parte del tercio medio del lóbulo posterior y concluye en el borde posterior del pronoto, y dos manchas ensanchadas situadas a los lados de la línea media de trayectoria oblicua y sinuada y que corren desde el borde interno de los callos hasta el tercio medio del disco pronotal (Fig. 9); *clavus* negro con la sutura claval amarilla; *corium* negro, con el borde costal, el ángulo apical, el margen apical y el tercio posterior, amarillo crema; membrana hemelital negra; segmentos conexivales II-VII amarillos, con el tercio posterior negro; segmento conexival VIII negro, con el ángulo anterior amarillo y el IX enteramente negro; segmentos dorsales del abdomen negros, con una mancha cuadrangular amarilla en el tercio medio de los segmentos III-VI. *Coloración ventral.* Amarillo, con las siguientes áreas negras: dos manchas discoideas a los lados de la línea media de la región gular posterior, tres manchas discoideas o irregulares en la propleura torácica, una mancha en "C" invertida que recorre el margen anterior, el margen externo y el margen posterior de la mesopleura, margen anterior y una mancha en "C" en la metapleura, una franja transversa que parte del prosterno y circunda el acetábulo anterior, una franja longitudinal que corre a los lados de la línea media del mesosterno, los lóbulos anterior y posterior del peritremio osteolar, el tercio posterior del margen pleural de los esternitos II-VII, dos manchas alargadas laterales a la línea media que corren debajo y encima de los espiráculos abdominales III-VII, una hilera de manchas discoideas cercanas a la línea media de los esternitos IV-VI, otras dos manchas en el margen anterior del IV, y la mayor parte del esternito abdominal VII y de la gonocoxa I; artejos rostrales amarillos con el ápice del IV negro; coxas amarillas con una mancha basal externa parda; trocánteres amarillos; fémur anterior y medio amarillos y el posterior amarillo-castaño; tibias anterior y media amarillas y la posterior negra, con dos amplios anillos amarillos, uno subbasal y el otro subdistal; artejos tarsales pardo rojizos (Fig. 2).

Cabeza. Longitud total: 1.42; anchura máxima: 2.29; distancia interocular: 1.02; distancia interocelar: 0.42; distancia preocular: 0.70; longitud de los artejos antenales: I, 3.28; II, 3.96; III, 3.41; IV, 6.75; ápice del *tylus* elevado y apenas alcanzando el tercio medio del tubérculo antenífero; rostro extendiéndose hasta el borde posterior del mesosterno. *Pronoto.* Longitud total: 3.10; anchura entre ángulos frontales: 2.17; anchura entre los ángulos humerales: 4.21; ángulos humerales redondeados y no expuestos. *Patás.* Fémures armados ventralmente con una hilera de espinas; tibias anterior y media cilíndricas y surcadas; tibia posterior con la dilatación externa escasamente lanceolada y entera ocupando el 73% de la longitud total de la tibia posterior; dilatación interna lanceolada, apenas insinuada y ocupando el 72% de la longitud total de la propia tibia (Fig. 2). *Alometrías.* Cuadro 1. *Escutelo.* Longitud: 2.29; anchura máxima: 1.60. Longitud total del cuerpo 15.50.

Holotipo hembra. PERÚ: DEPARTAMENTO DE HUANUCO: Puente Cinchavito (25 km al sur de Tingo María), 1100 m., 11-17.IV.1987, J.E.Eger. Depositado en IBU-NAM.

Macho. Desconocido

Discusión. El peculiar desarrollo y la coloración de la tibia posterior, segregan a esta especie (Fig 2). En *S. rubra* Montandon la dilatación de la tibia posterior es mas desarrollada (Figs. 8,22) y el pronoto, el escutelo y el margen apical del *corium* son rojizos y no amarillos como en *S. tibialis* sp. nov. (Figs. 22,23).

Etimología. El nombre específico se refiere a la tibia posterior.

Stenoscelidea albovaria Westwood

Stenoscelidea albovaria Westwood, 1842. Cat. Hem.:18

Tipo hembra depositado en OX.

(Figs. 1, 10, 14)

Distribución. Sólo es conocida del Brasil, sin mencionarse una localidad concreta. Los datos de Blöte (1938) para el Perú son incorrectos. Véase discusión de *S. blotei* sp. nov. *Nuevos registros*. **BRASIL:** RIO DE JANEIRO: Corcovado y Guanabara.

Stenoscelidea hilaris Breddin

Stenoscelidea hilaris Breddin, 1903. Sitz. Ber. Ges. Nat. Fr. 8: 376

Holotipo hembra depositado en DEI

(Figs. 4,17)

Distribución. Originalmente descrita de Bolivia (sin localidad concreta) y mas tarde citada por Blöte (1938) para Perú (Callanga). *Nuevos registros*. **COLOMBIA:** PUTAMAYO: Santa Rosa (Río San Miguel). **PERÚ:** CUZCO: Quincemil. Pachitea. Achinamiza. Ucayali.

AGRADECIMIENTOS

A las siguientes personas e instituciones, por el préstamo del material que sirvió de base para este estudio: Dr. Randall T. Schuh (AMNH); Dr. Andreas Taeger (DEI); Dr. R. L. Brown (MEM); Dr. I. Lansbury (OX); Dr. Jan Van Tol (RHNL); Dr. Richard C. Froeschner (USNM). A la maestra Cristina Urbina por los dibujos aquí incluidos y al Dr. Manuel Balcazar (IBUNAM) por su asesoría en la unidad de cómputo.

LITERATURA CITADA

- BLÖTE, C.H. 1938. Catalogue of the Coreidae in the Rijksmuseum van Natuurlijke Histoire. Part IV. Coreinae, Third Part. *Zool. Meded.* 20: 280.
- BRAILOVSKY, H. 1983. Cuatro nuevas especies del genero *Stenoscelidea* Westwood (Hemiptera-Heteroptera-Coreidae-Acanthocephalini). *Anales Inst. Biol. Univ. Nac. Autón. Méx.* (1982), *Ser. Zool.* 53 (1): 321-339.

- BREDDIN, G. 1903. Beitrage zur Hemipteres fauna der Anden. *Sitz. Ber. Ges. Nat. Fr.* 8: 375-376.
- COSTA, A. 1863. Illustrazione di alcuni emitteri all' Europa. *Rend. Acad. Nap.* 2 (16): 260.
- LETHIERRY, L. & G. SEVERIN, 1894. *Catalogue general des hemipteres. Tome II. Heteropteres.* F. Hayez, Imprimeur de l' Academie Royale de Belgique, Brussels, pp. 32-33.
- MONTANDON, A.L. 1895. Nouvelles especes de coreides del Amerique intertropicale. *Ann. Soc. Ent. Fr.* 1895: 11-12.
- STÅL, C. 1859. Till kannedomen om Coreida. *Oefv. Vet. Ak. Förh.* 16 (10): 457-458.
- STÅL, C. 1870. Enumeratio Hemipterorum I. K. *Svenska Vet. Hand.* 9 (1): 154.
- WESTWOOD, J.O. 1842. *Catalogue of Hemiptera in the Collection of the Rev. F.W.Hope, M.A., with short Latin description of the new species.* J.C. Bridgewater, London, pp. 17-18.