

**ESPECIES NUEVAS DEL GÉNERO *STENOSCELIDEA*
(HEMIPTERA: HETEROPTERA: COREIDAE:
ACANTHOCEPHALINI)**

HARRY BRAILOVSKY*
ERNESTO BARRERA*

RESUMEN

Se describen e ilustran tres especies nuevas del género *Stenoscelidea* Westwood, recolectadas en Costa Rica y Perú; se incluyen dibujos de la tibia posterior y del pigóforo; se compara la tibia posterior entre ellas y con otras especies, y se presenta un cuadro con las alometrías correspondientes.

Palabras clave: taxonomía, Hemiptera, Heteroptera, Coreidae, Acanthocephalini, *Stenoscelidea*, especies nuevas.

ABSTRACT

Three new species of *Stenoscelidea* Westwood from Costa Rica and Peru are described and illustrated; posterior tibiae and male genital capsules are illustrated; the posterior tibiae are compared, among them and with other species, and a table of allometries is presented.

Key words: taxonomy, Hemiptera, Heteroptera, Coreidae, Acanthocephalini, *Stenoscelidea*, new species.

El género *Stenoscelidea* Westwood se caracteriza por la cabeza cuadrada, los tubérculos anteníferos cortos, el *tylus* proyectado hacia adelante y hacia arriba semejando un tubérculo apicalmente redondeado, el artejo antenal IV más largo que los otros, el tubérculo ocelar bien desarrollado y elevado, el collar evidente, el disco pronotal densamente punteado, excepto en el tercio anterior y en la línea media que son lisos; los fémures de los tres pares de patas están ventralmente armados, el

* Departamento de Zoología, Instituto de Biología, UNAM, Apartado Postal 70-153. 04510. México, D.F.

fémur posterior es delgado y no dilatado; las tibias anterior y media son cilíndricas y surcadas, y la tibia posterior está expandida a los lados de la línea media.

En dos artículos previos Brailovsky (1983) y Brailovsky y Barrera (1996) describieron nueve especies y fijaron en 16 el número actualmente conocido, señalando la atractiva coloración de la mayoría de las especies y su amplia distribución desde la parte central de México, a través de centroamérica hasta Brasil, incluyendo Ecuador, Perú y Bolivia.

Tres nuevas especies de este género fueron recientemente descubiertas al examinar las colecciones resguardadas en INBIO, USNM y USU, y, por ello, se describen aquí y se comparan con otros taxa.

Las abreviaturas en el texto son: INBIO (Instituto Nacional de Biodiversidad, Santo Domingo de Heredia, Heredia, Costa Rica); UNAM (Instituto de Biología, Universidad Nacional Autónoma de México); USNM (United States National Museum, Smithsonian Institution, Washington, D.C.); USU (Utah State University, Logan, Utah).

Las medidas están expresadas en milímetros.

Stenoscelidea pellucida sp.nov.

(Figs. 5, 9-10)

Holotipo macho. *Coloración dorsal.* Cabeza amarillo brillante con las siguientes áreas negras: tubérculos ocelares, una mancha semidiscoïdal situada por debajo de cada ocelo y una franja longitudinal que ocupa el espacio postocular; artejos antenales I a III anaranjado castaño pálido con la unión apical del II y III más oscura; artejo antenal IV anaranjado castaño oscuro; pronoto amarillo, con las puntuaciones anaranjado castaño y las siguientes áreas verde metálico: márgenes anterolaterales y posterolaterales, gran parte del margen posterior (excepto el tercio medio) y dos gruesas franjas longitudinales que corren de los callos hasta tocar el margen posterior; escutelo, incluyendo el ápice, amarillo con dos gruesas franjas longitudinales verde metálico que corren a los lados de la línea media; *clavus* amarillo, con las puntuaciones anaranjado castaño y la vena un poco más pálida; *corium* anaranjado rojizo castaño, con el endocorio en sus tercios basal y medio verde metálico y las venas amarillo más pálido; membrana hemeltral de color humo; segmentos conexivales amarillo pálido con el borde o el margen posterior pardo a negro; segmentos dorsales del abdomen II a VI negros con dos manchas cuadradas amarillo crema situadas a los lados de la línea media; segmento dorsal VII negro. *Coloración ventral.* Cabeza y tórax incluyendo los lóbulos del peritremo osteolar amarillo brillante con las siguientes áreas de color negro: región gular media, tercio medio del prosterno, un manchado discoïdal en cada uno de los acetábulos de los tres pares de patas, una mancha discoïdal posterior y otra longitudinal anterior en la propleura torácica, el ángulo antero-superior y un manchado irregular posterior en la mesopleura torácica, un manchado anterior cercano

al peritremio osteolar y una franja longitudinal sobre el borde antero-superior de la metapleura torácica, dos franjas laterales a la línea media del mesosterno y el margen posterior del metasterno; artejos rostrales amarillos con el ápice del IV negro; coxas amarillo brillante con una mancha negra en el tercio basal; trocánteres y fémures amarillo anaranjado brillante; tibias anterior y media amarillo anaranjado brillante; tibia posterior amarillo anaranjado brillante, con la dilatación externa e interna negra y una pequeña mancha amarilla casi mesial (Fig. 5); tarsos amarillo anaranjado pálido con el artejo III más oscuro; abdomen amarillo anaranjado castaño con las siguientes áreas negras: espiráculos abdominales III a VII, una mancha discoidal irregular en cada esternito que corre a los lados de la línea media, el borde anterior de los esternitos III a V y el posterior del VI y VII; márgen pleural de los esternitos abdominales III a VII amarillo sucio; pigóforo negro con dos manchas amarillas en el ángulo latero-posterior.

Cabeza. Longitud total: 1.60; anchura máxima: 2.24; distancia interocular: 0.96; distancia interocelar: 0.41; longitud de los artejos antenales: I, 3.68; II, 4.72; III, 3.76; IV, 7.08; rostro alcanzando el borde anterior del metasterno. *Pronoto.* Longitud total: 3.24; anchura entre los ángulos frontales: 1.80; anchura entre los ángulos humerales: 3.76; superficie recubierta por una fina pubescencia dorada, constituida por cerdas cortas y semierectas; ángulos humerales obtusos, ensanchados y no salientes. *Patas.* Tibia posterior con la dilatación externa filiforme, con una emarginación evidente que ocupa el 76.4% de la longitud total de la tibia posterior; dilatación interna lanceolada, ocupando el 51.8% de la longitud total de la propia tibia (Fig. 5). *Alometrías.* Cuadro 1. *Escutelo.* Longitud: 1.88; anchura máxima: 1.56. *Genitales.* *Pigóforo.* Borde posteroventral con una amplia hendidura mesial, redondeada, poco profunda, lateralmente sinuada y con los ángulos laterales redondeados y expuestos (Fig. 9). Longitud total del cuerpo: 15.36.

Paratipo hembra. *Coloración.* Semejante a la del holotipo. Segmentos conexivales VIII y IX y segmentos dorsales del abdomen VIII y IX negros y con reflejos azul metálico; placas genitales amarillas, con o sin reflejos anaranjado oscuro.

Cabeza. Longitud total: 1.64; anchura máxima: 2.44; distancia interocular: 1.04; distancia interocelar: 0.42; longitud de los artejos antenales: I, 4.00; II, 4.56; III, 3.64; IV, 7.24. *Pronoto.* Longitud total: 3.68; anchura entre los ángulos frontales: 2.00; anchura entre los ángulos humerales: 4.60. *Patas.* Tibia posterior con la dilatación externa filiforme, con una mediana emarginación posterior y ocupando el 73.2 % de la longitud total de la tibia posterior; dilatación interna lanceolada y ocupando el 83.2 % de la longitud total de la propia tibia. *Alometrías.* Cuadro 1. *Escutelo.* Longitud: 2.40; anchura máxima: 1.92. Longitud total del cuerpo: 18.00.

Variación. 1. Dorso cefálico amarillo y sólo con los tubérculos ocelares y un manchado postocular negro. 2. Disco pronotal con las dos franjas longitudinales verde metálico recortadas y situadas en el tercio medio del propio disco. 3. Escutelo amarillo, con las puntuaciones anaranjado castaño y desprovisto de un manchado verde metálico. 4. Clavus anaranjado rojizo castaño con la vena amarillo crema. 5. *Corium* anaranjado rojizo castaño, con una mancha alargada verde metálico res-

tringida al endocorio medio y las venas amarillo crema. 6. Abdomen con el segmento dorsal VII negro y dos manchas cuadradas amarillo crema a los lados de la línea media. 7. Prosterno, mesosterno y metasterno pardos o negros.

Holotipo macho. COSTA RICA: PROVINCIA LIMÓN: Amubri, A.C. Amistad, 70 m., 2-31.V.1994, G. Gallardo. Depositado en INBIO.

Serie de paratipos machos. Tres con los mismos datos que el holotipo, recolectados entre el 8-27.XI.1993 (2) y entre el 8-30.III.1994 (1). Depositados en INBIO y UNAM.

Serie de paratipos hembras. Dos con los mismos datos que el holotipo, recolectados entre el 8-27.XI.1993 y entre el 2-21.XII.1993. Depositados en INBIO y UNAM.

Discusión. *S. pellucida* sp. nov. se reconoce por la atractiva coloración amarilla del pronoto, y por tener de color verde metálico los márgenes anterolaterales y posterolaterales, gran parte del margen posterior y dos gruesas franjas longitudinales que corren de los callos al margen posterior. El tórax y los esternitos abdominales son amarillos con un manchado negruzco espaciado, el fémur posterior es amarillo o amarillo anaranjado brillante y el disco pronotal está cubierto por una fina pubescencia intergrada por cerdas cortas y semierectas.

Stenoscelidea proluxa Brailovsky (1983) que a la fecha era la única especie de *Stenoscelidea* conocida para Costa Rica, se caracteriza por tener el pronoto, así como el tórax y los esternitos abdominales de color azul oscuro metálico, el fémur posterior amarillo con el tercio distal negro y la superficie del disco pronotal con minúsculas cerdas suficientemente espaciadas. La dilatación de la tibia posterior difiere en ambas especies (Figs. 5-6).

Etimología. El nombre específico hace referencia a la pubescencia que recubre el disco pronotal.

***Stenoscelidea hansonii* sp. nov.**

(Figs. 1-2, 7, 11)

Holotipo macho. *Coloración dorsal.* Cabeza amarillo brillante, con las siguientes áreas negras: una corta franja transversal que corre en el borde externo de los tubérculos anteníferos, los tubérculos ocelares, una mancha semidiscoidal por debajo de cada ocelo y una franja algo cuadrada en el espacio postocular; artejo antenal I anaranjado castaño con la cara externa del tercio basal negro; artejos II y III anaranjado castaño con el ápice negro, el IV pardo oscuro y con un anillo casi basal amarillo sucio; *tylus* pardo castaño; pronoto amarillo, con las puntuaciones anaranjado castaño, una franja longitudinal media amarillo crema, y las siguientes áreas negras: márgenes anterolaterales, una mancha discoidal en los callos y a cada lado de la línea media y un manchado irregular sobre los márgenes posterolaterales; escutelo amarillo con las puntuaciones anaranjado castaño, dos manchas semidiscoidales basales pardo rojizas a los lados de la línea media, y tres franjas longitudinales y el ápice amarillo crema; *clavus* y *corium* anaranjado castaño, con el

endocorio mesial ennegrecido y las siguientes áreas amarillo pálido: vena claval y coriales, y los márgenes costal y apical; membrana hemeltral de color humo con el ángulo basal ennegrecido, con o sin reflejos azul verdoso metálico; segmentos conexivales anaranjado difuso sobre un fondo amarillo, con los bordes posterior y superior de los segmentos II a VI pardo rojizo a pardo pálido; segmentos dorsales del abdomen amarillo anaranjado sucio con el margen posterior de cada segmento y las cicatrices odoríferas IV-V y V-VI negras. Coloración ventral. Cabeza y torax amarillo pálido, con las puntuaciones anaranjado castaño y las siguientes áreas negras: región gular media, prosterno, dos manchas discoidales protorácicas, una colocada en la cara interna de los acetábulos y la otra en el tercio superior de los mismos, una mancha alargada que corre a los lados de la línea media del mesosterno, dos franjas transversales muy cortas, una en el borde anterior de la mesopleura y la otra en el borde posterior de la misma, y dos manchas discoidales, una a los lados de la línea media del metasterno, y otra anterior al lóbulo anterior del peritremo osteolar y que abarca gran parte de la superficie evaporativa; artejos rostrales amarillo castaño con el ápice del IV negro; coxas amarillas con una mancha negra en el tercio basal; trocánteres, fémures anterior y medio, y tibia anterior y media amarillos; fémur posterior amarillo con el tercio distal anaranjado rojizo brillante y las espinas negras; tibia posterior amarilla con la dilatación externa e interna anaranjado castaño a pardo castaño, con o sin una a tres pequeñas manchas amarillas cercanas a la costilla; tarsos amarillos con reflejos castaño; lóbulos del peritremo osteolar amarillos; abdomen amarillo anaranjado sucio con una serie de manchas discoidales negras arregladas en el siguiente orden: una mancha cercanamente mesial en los esternitos III y IV, y una hilera de pequeñas manchas debajo de los espiráculos abdominales, dos en el esternito III, tres en el IV y una en el V y VI; pigóforo amarillo anaranjado brillante.

Cabeza. Longitud total: 1.60; anchura máxima: 2.20; distancia interocular: 0.94; distancia interocular: 0.23; longitud de los artejos antenales: I, 2.88; II, 3.60; III, 2.80; IV, 6.56; rostro alcanzando el borde posterior del mesosterno. *Pronoto.* Longitud total: 2.72; anchura entre los ángulos frontales: 1.60; anchura entre los ángulos humerales: 3.60; superficie casi glabra; ángulos humerales ligeramente salientes y subagudos. *Patas.* Tibia posterior con la dilatación externa casi filiforme, y una emarginación evidente aunque poco profunda que ocupa el 45.2 % de la longitud total de la tibia posterior; dilatación interna lanceolada a casi recta, estrecha y ocupando el 44.5 % de la longitud total de la propia tibia (Figs. 1-2). *Alometrías.* Cuadro 1. *Escutelo.* Longitud: 1.76; anchura máxima: 1.40. *Genitales.* *Pigóforo.* Borde posteroventral con una hendidura mesial, redondeada y poco profunda, lateralmente sinuada y con los ángulos laterales redondeados y salientes (Fig. 7). Longitud total del cuerpo: 13.40.

Paratipo hembra. *Coloración.* Semejante al holotipo. Segmentos conexivales negros con el ángulo anterior amarillo; segmentos dorsales del abdomen negros; placas genitales amarillo anaranjado brillante con o sin reflejos pardos.

Cabeza. Longitud total: 1.66; anchura máxima: 2.32; distancia interocular: 0.98;

distancia interocelar: 0.24; longitud de los artejos antenales: I, 2.92; II, 3.64; III, 2.88; IV, 6.64. *Pronoto*. Longitud total: 2.96; anchura entre los ángulos frontales: 1.76; anchura entre los ángulos humerales: 4.08. *Patas*. Tibia posterior con la dilatación externa filiforme, ocupando el 48.5 % de la longitud total de la tibia posterior; dilatación interna lanceolada, ocupando el 48.5 % de la longitud total de la propia tibia. *Alometrías*. Cuadro 1. *Escutelo*. Longitud: 2.08; anchura máxima: 1.60. Longitud total del cuerpo: 15.30.

Variación. 1. Escutelo negro y con el ápice y tres franjas longitudinales amarillas. 2. Segmentos conexivales con la mitad anterior amarilla y la posterior negra. 3. Segmentos dorsales del abdomen negros y con una mancha amarilla cuadrada a los lados de la línea media. 4. Callos pronotales sin manchas discoidales negras. 5. Margen posterior del pronoto con una franja transversal negra, irregular que corre por encima del propio borde posterior. 6. Dilatación externa de la tibia posterior prácticamente lanceolada, sin emarginación evidente. 7. Tibias anterior y media amarillas, con o sin el tercio apical anaranjado brillante. 8. Propleura y mesopleura torácicas con o sin una mancha discoidal negra que abarca gran parte de la propia superficie. 9. Esternitos abdominales amarillos. 10. Esternito abdominal VII con una mancha discoidal negra por debajo del espiráculo.

Holotipo macho. COSTA RICA: PROVINCIA GUANACASTE: Estación Cacao (lado sur-oeste del Volcán Cacao), 1000-1400 m, XI-XII.1989, R. Blanco y C. Chávez. Depositado en INBIO.

Serie de paratipos macho. Dos con los mismos datos que el holotipo, recolectados en XI-XII.1989 y en VI.1990. Depositados en INBIO y UNAM. Ocho de COSTA RICA: PROVINCIA GUANACASTE: 3 km, al sur-este de R. Naranjo, el 1-17.XI.1991 (5), 11-20.I.1992 (1), 11-21.IV.1992 (1) y 21-30.VI.1992 (1) por F.D. Parker. Depositados en USU y UNAM. Uno de COSTA RICA: PROVINCIA ALAJUELA: Dos Ríos de Ulpala, 600 m., 9.VII.1990, A. Fernández. Depositado en INBIO. Uno de COSTA RICA: PROVINCIA PUNTARENAS: San Luis (R.B. Monteverde), 1040 m, VII.1992, Z. Fuentes. Depositado en INBIO.

Serie de paratipos hembra. Tres con los mismos datos que el holotipo, recolectados en II-III.1989, IX.1989 y VI.1990. Depositados en INBIO y UNAM. Uno de COSTA RICA: PROVINCIA GUANACASTE: 3 km al sur este de R. Naranjo, I.1992, F.D. Parker. Depositado en USU. Uno de COSTA RICA: PROVINCIA ALAJUELA: Estación Oeste de San Ramón, 620 m, 3-19.IV.1994, F. Quesada. Depositado en INBIO.

Discusión. En *S. prolixa* Brailovsky (1983) el pronoto, el tórax y los esternitos abdominales son negros, con o sin reflejos azul metálico, mientras que en las otras dos especies conocidas de Costa Rica *S. pellucida* y *S. hansonii* sp. nov., son mayormente amarillos o amarillo anaranjado brillante.

Stenoscelidea pellucida se distingue de *S. hansonii* por la coloración del pronoto que es amarillo con las siguientes áreas verde metálico: márgenes anterolaterales y posterolaterales, margen posterior, y dos gruesas franjas longitudinales que corren de los callos al margen posterior y que están ausentes en esta nueva especie. El as-

pecto que guarda la dilatación de la tibia posterior (Figs. 1-2, 5-6) y sus alometrías también difieren (Cuadro 1).

Stenoscelidea maya Brailovsky (1983), descrita de México, al igual que *S. hansonii*, es una especie esbelta que difiere por tener el disco pronotal piloso y sin reflejos verde metálico, los fémures y tibias de color anaranjado rojizo brillante, la dilatación de la tibia posterior muy distinta (Figs. 1-2, 4), así como también el aspecto del borde posteroventral del pigóforo (Figs. 7-8).

Etimología. Nos complace dedicar esta especie al Dr. Wilford J. Hanson, destacado entomólogo adscrito a Utah State University.

Cuadro 1. Alometrías de la tibia posterior de *Stenoscelidea* spp.

	<i>hansonii</i>		<i>peruviana</i>	<i>pellucida</i>	
	M	H	H	M	H
A	7.93	8.68	8.92	10.60	11.60
B	0.59	1.03	1.70	1.40	1.80
C	0.18	0.33	0.55	0.55	0.58
D	3.59	4.21	7.86	8.10	8.50
E	3.53	4.21	5.60	5.50	7.18

A.- Longitud total. B.-Anchura máxima de la dilatación externa. C.- Anchura máxima de la dilatación interna. D.- Longitud máxima de la dilatación externa. E.-Longitud máxima de la dilatación interna. H.- Hembra. M.-Macho.

Stenoscelidea peruviana sp.nov.
(Figs. 3, 12)

Holotipo hembra. *Coloración dorsal.* Cabeza, pronoto y escutelo amarillos, con las puntuaciones anaranjado castaño y las siguientes áreas negras: una franja longitudinal en el espacio postocular, dos franjas longitudinales laterales a la línea media, que parten de los *jugum*, alcanzan la porción basal del cuello y cubren en su trayecto los tubérculos ocelares, los márgenes anterolaterales del pronoto y una franja transversal completa por encima del borde posterior del pronoto; artejo antenal I amarillo castaño con una franja basal negra; artejos II y III amarillo castaño y el IV anaranjado castaño oscuro; *clavus* y *corium* pardo rojizo con la vena claval y las coriales, y los márgenes costal y apical del *corium* amarillos; membrana hemelital de color humo; segmentos conexivales II a VI amarillos con el borde superior y el borde o margen posterior pardo, el VII con la mitad superior parda y la inferior amarilla, y el VIII y IX negros; segmentos dorsales del abdomen I a VII amarillo crema con las uniones intersegmentales anterior y posterior pardo; segmentos VIII y IX negros. *Coloración ventral.* Amarillo con las siguientes áreas negras o pardas: ápice del artejo rostral IV, región gular media, prosterno, una mancha discoidal en el acetábulo anterior, una franja corta en la propleura torácica, la unión

intersegmental entre el protórax y el mesotórax y entre el mesotórax y el metatórax, una franja larga y delgada en la mesopleura y otra en la metapleura, dos franjas cortas a los lados del mesosterno, el margen anterior del esternito abdominal III y el margen anterior y posterior de los esternitos IV a VII; lóbulo anterior del peritremo osteolar amarillo con el tercio externo pardo y el lóbulo posterior amarillo; coxas amarillas con la base pardo castaño; trocánteres, fémures anterior y medio y tibias anterior y media amarillas; fémur posterior amarillo con el tercio apical irregularmente pardo; tibia posterior amarilla con la dilatación externa e interna negras y una mancha discoidal media amarilla; tarsos amarillos; espiráculos abdominales amarillos; placas genitales amarillo sucio, con la mayor parte del tercio medio de la gonocoxa I y el margen posterior del paraterguito VIII pardos.

Cabeza. Longitud total: 1.40; anchura máxima: 2.20; distancia interocular: 1.00; distancia interocelar: 0.41; longitud de los artejos antenales: I, 2.64; II, 3.44; III, 2.96; III, 5.24; rostro alcanzando el borde anterior del metasterno. *Pronoto.* Longitud total: 3.00; anchura entre los ángulos frontales: 1.80; anchura entre los ángulos humerales: 3.84; superficie recubierta por una fina pubescencia dorada, constituida por cerdas cortas, semierectas y espaciadas; ángulos humerales ensanchados y con una saliente diminuta. *Patas.* Tibia posterior con la dilatación externa filiforme, muy ensanchada, con una emarginación amplia aunque poco profunda que ocupa el 88.1 % de la longitud total de la tibia posterior; dilatación interna lanceolada, ocupando el 62.7 % de la longitud total de la propia tibia (Fig. 3). *Alometrías.* Cuadro 1. *Escutelo.* Longitud: 2.00; anchura máxima: 1.60. Longitud total del cuerpo: 14.37.

Macho. Desconocido.

Holotipo hembra. PERÚ: MADRE DE DIOS: Tambopata (30 km air, sur oeste de Puerto Maldonado), 290 m, 16-20.XI.1979, J.B. Heppner. Depositado en USNM.

Discusión. La peculiar coloración del cuerpo distingue a *S. peruviana* sp. nov. de las restantes especies conocidas del género, tres de las cuales, *S. blotei* Brailovsky & Barrera, *S. hilaris* Breddin y *S. tibialis* Brailovsky & Barrera, habían sido registradas previamente para el Perú (Brailovsky & Barrera, 1996).

De ese conjunto *S. tibialis* se reconoce por tener los artejos antenales I a IV negros, mientras que en los otros taxa son amarillos o anaranjado castaño. El pronoto, escutelo, región pleural del tórax, el lóbulo anterior y posterior del peritremo osteolar, y los márgenes laterales de los esternitos abdominales III a VII (margen pleural amarillo) de *S. blotei* son negros, en tanto que en *S. hilaris* y *S. peruviana* son mayoritariamente amarillos. Estas dos últimas especies se separan, dado que en *S. hilaris* los lóbulos anterior y posterior del peritremo osteolar son negros, los márgenes anterolaterales y el margen posterior del pronoto nunca son completamente negros o pardos, los esternitos abdominales III a VII tienen los márgenes anterior y posterior amarillos y nunca pardos como en *S. peruviana*, cuyos lóbulos del peritremo osteolar son en mayor parte amarillos y los márgenes anterolaterales y el posterior del pronoto son negros o pardos.

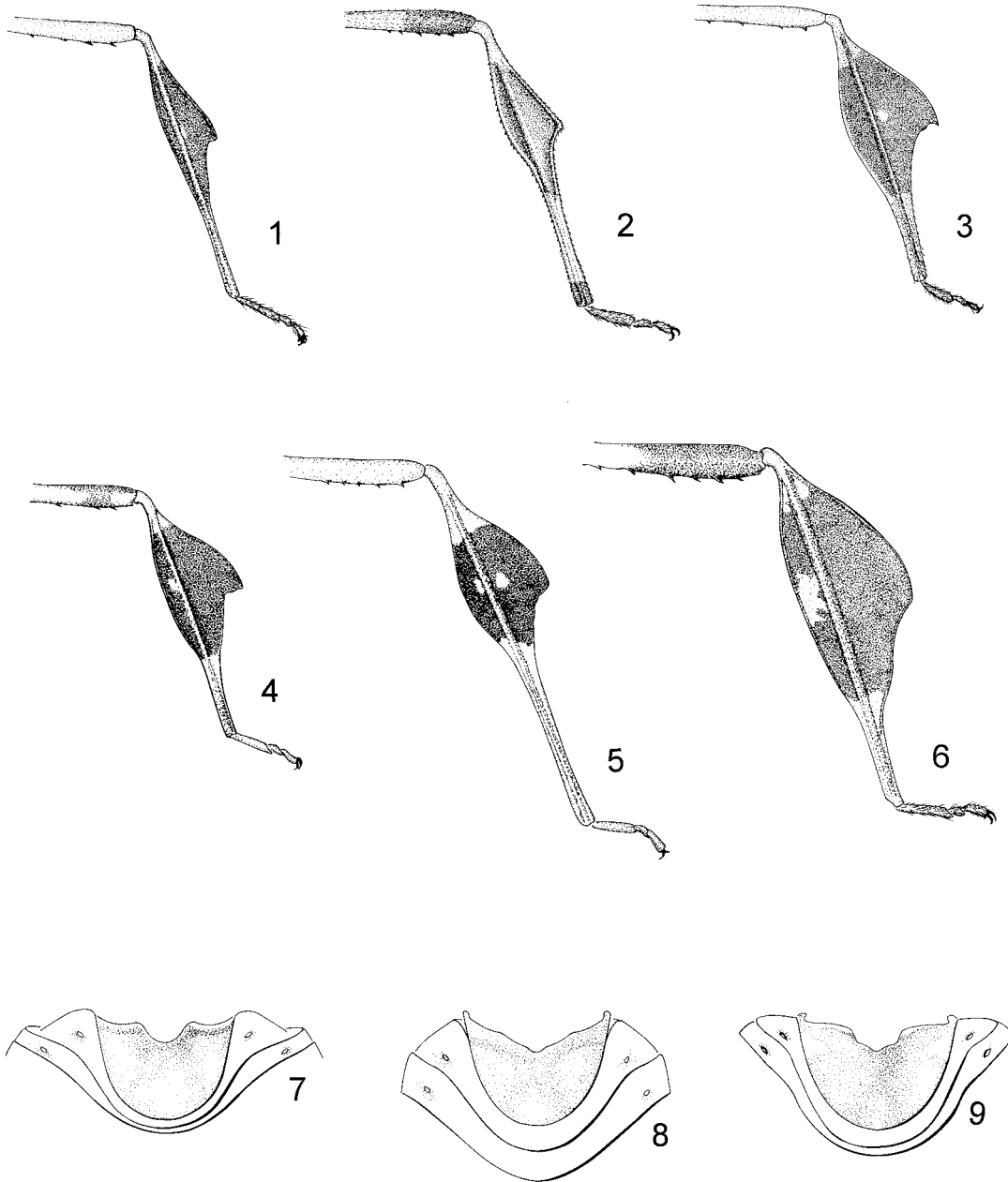
Etimología. Nombre específico en alusión al país de procedencia.

AGRADECIMIENTOS

A las siguientes personas e instituciones por el préstamo del material que sirvió de base para este estudio: Sr. Jesús Armando Ugalde Gómez (INBIO), Dr. Thomas J. Henry (USNM), Dr. Wilford J. Hanson (USU). Al maestro Albino Luna (UNAM) y a la maestra Cristina Urbina por los dibujos en vista dorsal aquí incluidos; al Dr. Manuel Balcazar (UNAM) y Dr. Roberto Martínez por su asesoría con el procesador de textos.

LITERATURA CITADA

- BRILLOVSKY, H. 1983. Cuatro nuevas especies del género *Stenoscelidea* Westwood (Hemiptera-Heteroptera-Coreidae-Acanthocephalini). *Anales Inst. Biol. Univ. Nac. Autón. México* (1982), Ser. Zool. 53 (1): 321-339.
- BRILLOVSKY, H. & E. BARRERA, 1996. Cinco especies nuevas del género *Stenoscelidea* (Hemiptera: Heteroptera: Coreidae: Acanthocephalini). *Anales Inst. Biol. Univ. Nac. Autón. México*, Ser. Zool. 67 (1): 103-121.



Figs. 1-9. *Stenoscelidea* spp. 1-6: Tibia posterior. 1-2. *S. hansonii* sp. nov., 3. *S. peruviana* sp. nov., 4. *S. maya* Brailovsky., 5. *S. pellucida* sp. nov., 6. *S. protixa* Brailovsky. 7-9: Pigóforo en vista caudal. 7. *S. hansonii* sp. nov., 8. *S. maya* Brailovsky., 9. *S. pellucida* sp. nov.

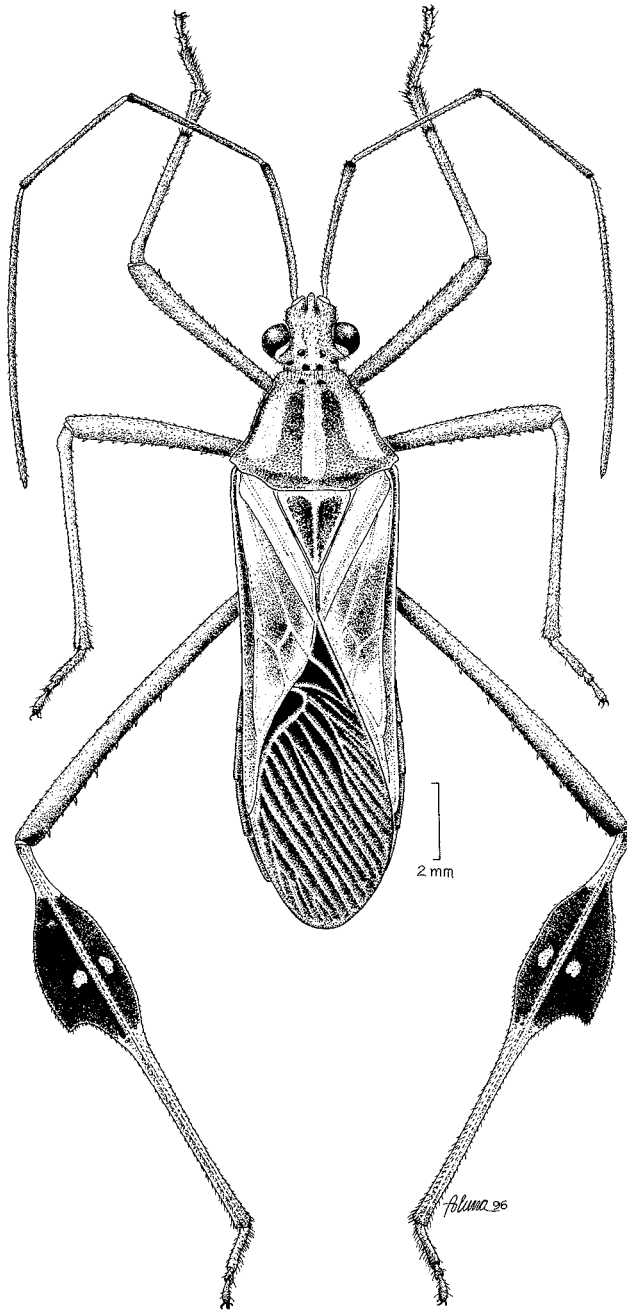


Fig. 10. Vista dorsal de *Stenoscelidea pellucida* sp. nov.

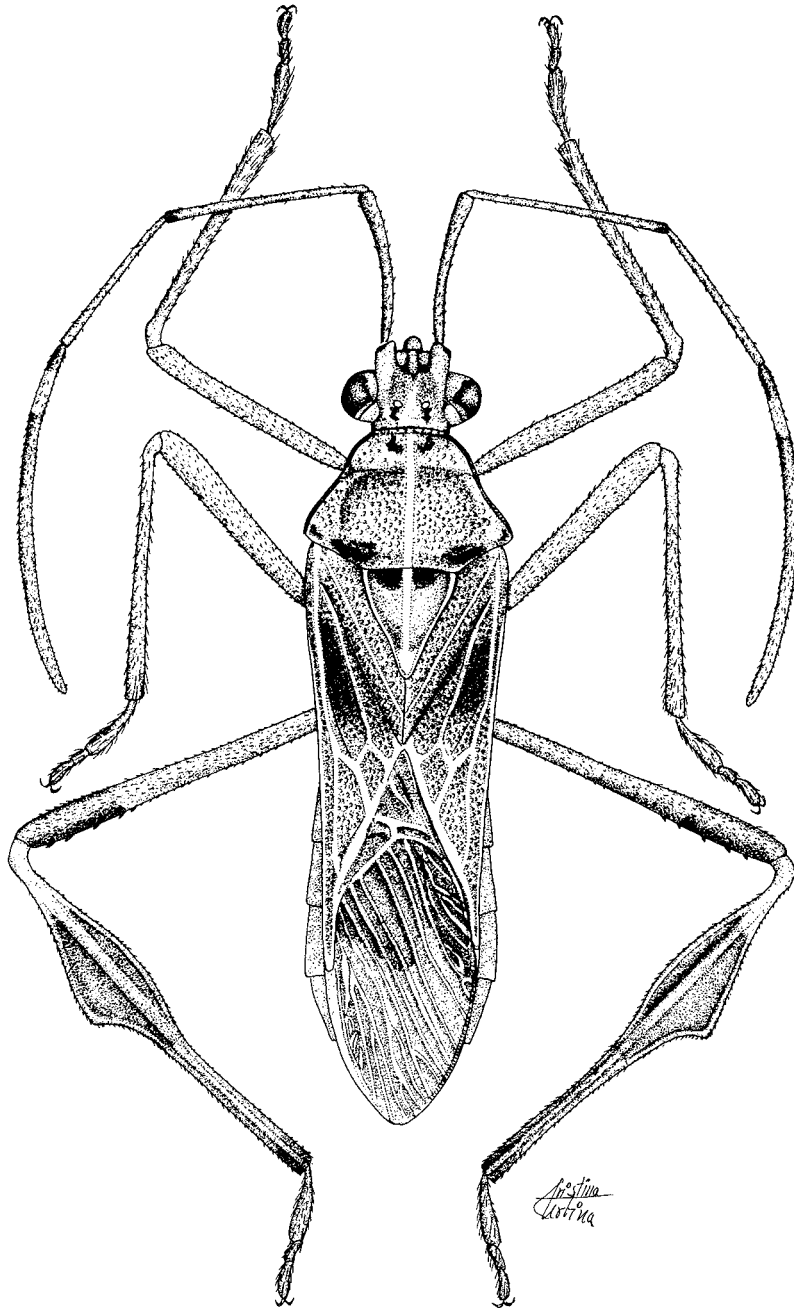


Fig. 11. Vista dorsal de *Stenoscelidea hansonii* sp. nov.

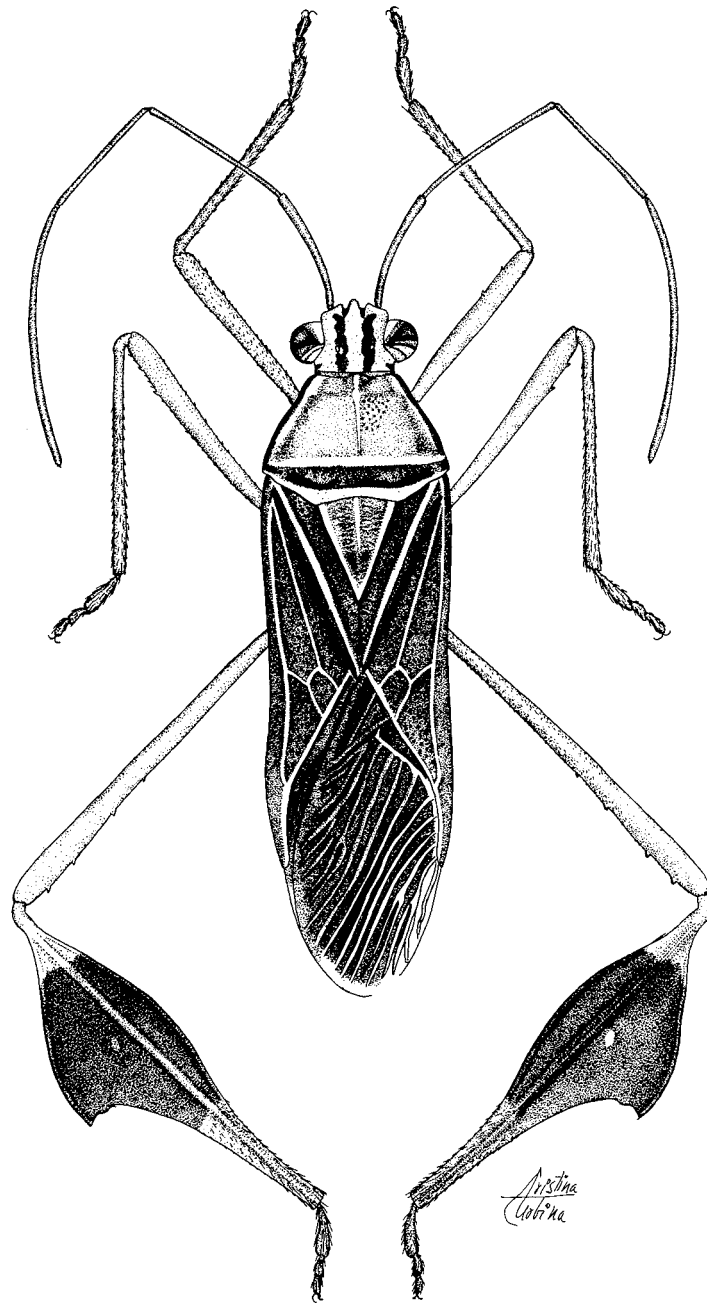


Fig. 12. Vista dorsal de *Stenoscelidea peruviana* sp. nov.