

EL GÉNERO *EUBULE* CON DESCRIPCIÓN DE CUATRO ESPECIES Y ALGUNOS REGISTROS NUEVOS (HEMIPTERA-HETEROPTERA-COREIDAE-SPARTOCERINI)

HARRY BRAILOVSKY*

RESUMEN

Se describen e ilustran cuatro especies nuevas del género *Eubule* Stål, recolectadas en Venezuela, Suriname, Brasil, Paraguay, Argentina y Perú; nuevos registros son incluidos para *E. ampliata*, *E. farinosa*, *E. scutellata* y *E. trilineata*.

Palabras clave: taxonomía, Hemiptera, Heteroptera, Coreidae, Spartocerini, *Eubule*, especies nuevas, América del Sur.

ABSTRACT

Four new species of *Eubule* Stål from Venezuela, Suriname, Brazil, Paraguay, Argentina and Peru are described and illustrated; new localities for *E. ampliata*, *E. farinosa*, *E. scutellata* and *E. trilineata* are included.

Key words: taxonomy, Hemiptera, Heteroptera, Coreidae, Spartocerini, *Eubule*, new species, South America.

INTRODUCCIÓN

El género *Eubule* Stål, se distribuye a través de las Antillas Mayores y Menores, hasta la República de la Argentina, abarcando en su trayecto la región Transandina y sólo en la República de Chile no se le ha capturado.

Previo a este estudio estaba conformado por nueve especies *E. ampliata* Valdes, *E. farinosa* (Dallas), *E. glyphica* Berg, *E. sandracine* Brailovsky, *E. sculpta* (Perty), *E. scutellata* (Westwood), *E. serrator* (Fabricius), *E. subdepressa* Breddin y *E. trilineata* (Signoret). A este grupo de especies se le agregan cuatro nuevos taxones y se incluyen nuevos registros para algunas de las especies conocidas.

Las abreviaturas usadas en el texto son: AMNH (American Museum of Natural History, New York); BMNH (British Museum of Natural History, England); CAS (California Academy of Sciences, Golden Gate Park.); CEH (Colección particular Ernst Heiss, Innsbruck Austria); CMN (Carnegie Museum of Natural History, Pittsburgh, Pa.); IBUNAM (Colección Entomológica del Instituto de Biología de la Universidad Nacional Autónoma de México); MABR (Museo Argentino de Ciencias Natura-

* Instituto de Biología, UNAM. Departamento de Zoología, Apartado postal 70-153, 04510 México, D.F. México.

les "Bernardino Rivadavia"); MLTA (Museo Miguel Lillo. Tucumán Argentina); NMB (Naturhistorisches Museum. Basel. Suiza); NMW (Naturhistorisches Museum. Wien); RNHL (Rijksmuseum Van Natuurlijke Histoire. Leiden. Netherlands); UF (Florida State Collection of Arthropods. Gainesville. Florida); UKS (Snow Entomological Museum. University of Kansas. Lawrence. Kansas); USNM (United States National Museum. Smithsonian Institution. Washington, D.C.); ZMUA (Zoologisches Museum. Universiteit van Amsterdam. Netherlands).

Las medidas están expresadas en milímetros.

Eubule bachmanni Brailovsky sp. nov.
(Fig. 17)

Holotipo hembra. Coloración dorsal. Incluyendo los artejos antenales I a IV pardo rojizo castaño a negro y con las siguientes áreas ocre castaño: una franja longitudinal media que corre del tercio medio del disco pronotal al borde posterior del mismo, el borde posterior del pronoto, la comisura claval, una mancha alargada y difusa en el tercio medio-posterior del endocorio y gran parte del borde apical del *corium*; membrana hemelital pardo ambarina y con el ángulo basal más obscurecido; segmentos conexivales III a VII negros y con el tercio anterior anaranjado pálido y los segmentos VIII y IX negros y sólo con el margen o el borde anterior anaranjado; segmentos dorsales del abdomen I a IV y las áreas cicatriciales IV-V y V-VI negras, los segmentos V a VII anaranjado rojizo brillante y los segmentos VIII y IX pardo rojizos y con reflejos anaranjado ocre oscuro. *Coloración ventral.* Incluyendo los artejos rostrales y podálicos pardo rojizo a negros y con el tercio anterior del margen pleural de los esternitos abdominales III a VII anaranjado oscuro; son de color negro brillante, una mancha discoidal de gran diámetro en la propleura y en la metapleura torácicas y dos manchas medianas y cercanas entre sí localizadas en la mesopleura torácica; lóbulo anterior y posterior de la glándula senescente metatorácica, así como los canales de escurrimiento negros o pardo rojizos.

Pubescencia. Artejos antenales I a IV, el dorso cefálico y el margen anterior y los márgenes anterolaterales del pronoto con una densa pubescencia conformada por pelos y cerdas medianas y erectas; resto del dorso con pelos espaciados y pequeños. Ventralmente con los artejos podálicos recubiertos con cerdas medianas y erectas, en tanto que los artejos rostrales I a III, el disco cefálico, el tórax y los esternitos abdominales con una pubescencia fina y generalmente recostada contra la superficie o semideclivente. Manchado blanco harinoso restringido al escutelo, a la región ventral y rodeando a las áreas discoidales negro brillante de la propleura, mesopleura y metapleura torácicas.

Cabeza. Artejos antenales II y III cilíndricos y enteros; rostro alcanzando el borde anterior del metasterno y con el artejo I el más robusto y extendiéndose hasta el tercio anterior del prosterno; pronoto hexagonal, con los bordes anterolaterales oblicuamente rectos y enteros; ángulos humerales redondeados y no expuestos; disco pronotal punteado y con dos enormes prominencias monticuliformes, colocadas a los lados de la línea media y separadas entre sí por una profunda depresión longitudinal media; quilla transversal del borde posterior del pronoto saliente; escutelo con una depresión transversal cercanamente basal; patas inermes; acetá-

bulos y el protórax punteados.

Macho. Coloración. Semejante a la descrita para la hembra. *Pigóforo.* Borde posteroventral entero.

Variación. 1. Apice del escutelo anaranjado pálido. 2. Lóbulo anterior de la glándula senescente metatorácica negro y el posterior así como los canales de escurrimiento ocre castaño o anaranjado pálido. 3. Borde apical del *corium* negro. 4. Borde costal del *corium* anaranjado rojizo pálido. 5. Mancha discoidal negro brillante de la propleura torácica entera o partida en dos manchas cercanas entre sí. 6. Manchado blanco harinoso ausente o irregularmente distribuido. 7. Esternitos abdominales V a VII salpicados de manchas anaranjado oscuro. 8. Segmento abdominal VIII anaranjado oscuro.

Medidas. Véase cuadro 1.

HOLOTIPO. Una hembra de ARGENTINA: Gob. de Chaco, recolectado el 30 de octubre de 1897 por S. Venturi. Depositado en MABR.

PARATIPO. Un macho de ARGENTINA: SANTIAGO DEL ESTERO: Col. Dosa, recolectado en julio de 1960 por Walz. Depositado en CEH.

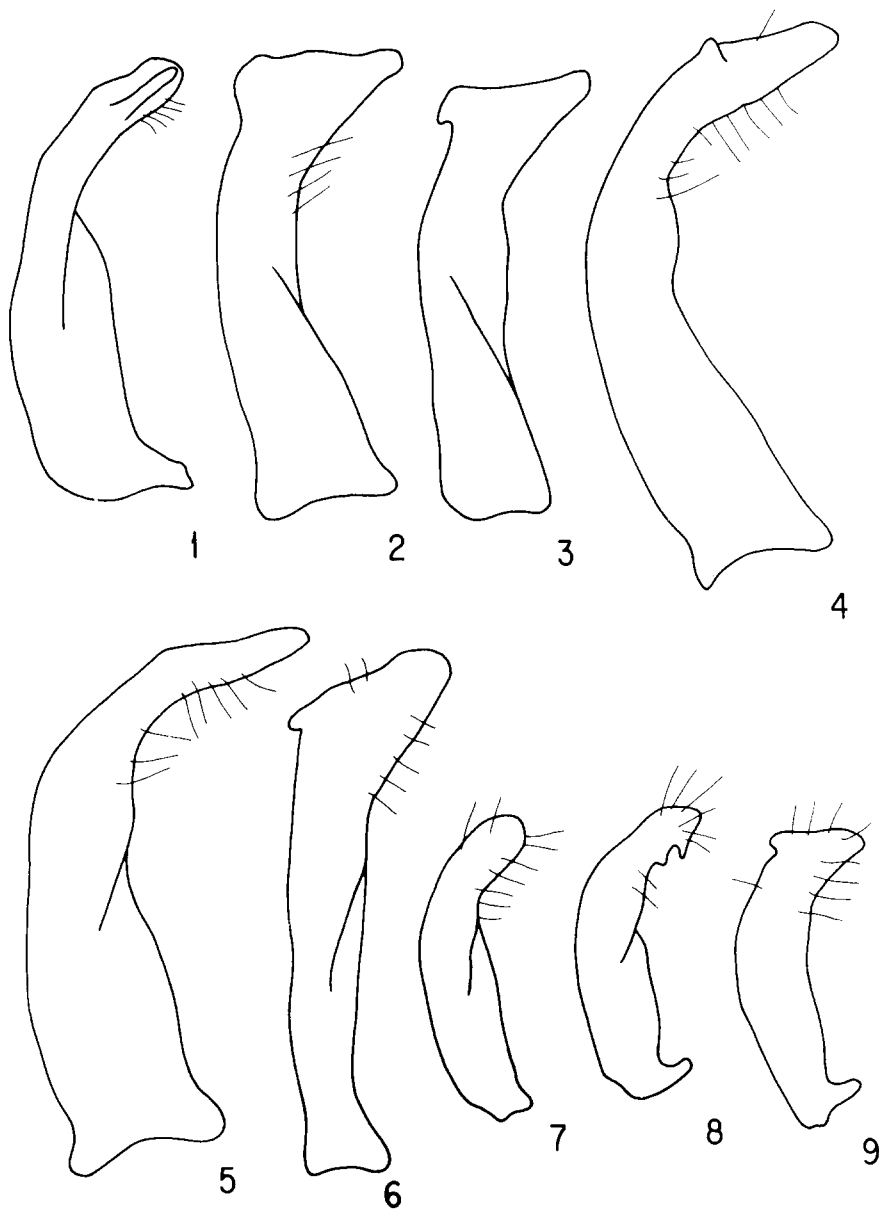
PARATIPOS. Una hembra de ARGENTINA: Gob. de Chaco, recolectado el 25 de noviembre de 1897 por S. Venturi. Depositado en MABR. Una hembra de ARGENTINA: SANTIAGO DEL ESTERO: (sin datos). Depositado en IBUNAM. Una hembra de ARGENTINA: CHACO DE SANTIAGO DEL ESTERO: La Paliza (Borde de río Salado a 25 km N O D'Icaño) recolectado en diciembre de 1909 por E.R. Wagner. Depositado en IBUNAM.

Discusión. *Eubule bachmanni* Brailovsky sp. nov., es una especie muy característica, con la coloración dorso-ventral dominada por tonos pardo rojizos a negros y sin áreas amarillas, o anaranjadas o rojiza brillantes en el pronoto, escutelo, *clavus* y *corium* y sumado a ello el disco pronotal está adornado por dos expansiones monticulares conspicuamente elevadas y separadas en la línea media por una profunda depresión longitudinal. En *E. farinosa* (Dallas) (Fig. 14), el pronoto es anaranjado rojizo, el *clavus* y el *corium* negros, el endocorio muestra una mancha blanco harinoso que resalta contra la superficie y el escutelo está mayormente recubierto por un manchado blanco harinoso; las elevaciones del disco pronotal son cortas y transversalmente difusas. Los ángulos humerales de *E. farinosa* se proyectan en una lámina corta y el rostro es corto alcanzando el tercio medio del mesosterno, mientras que en esta nueva especie los ángulos humerales están redondeados y el rostro es más largo extendiéndose hasta el borde anterior del metasterno.

Etimología. Me complace dedicar esta especie al Dr. Axel O. Bachmann, distinguido entomólogo y amigo de muchos años.

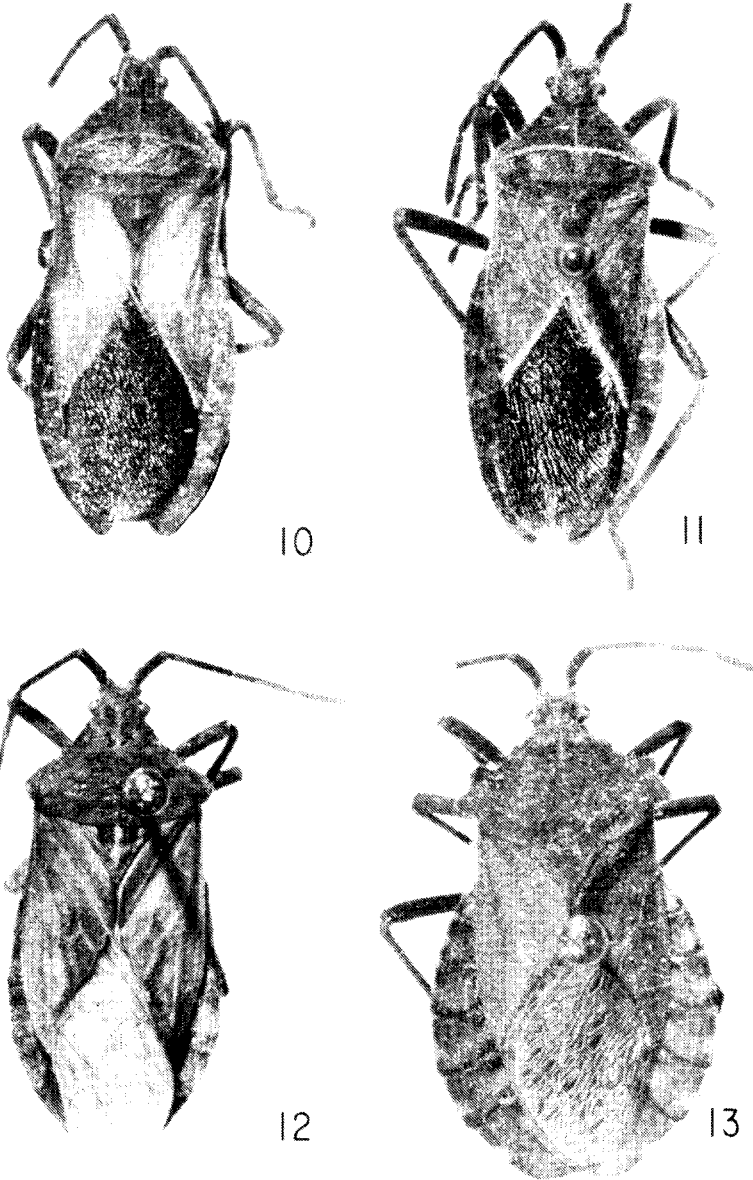
***Eubule nigra* Brailovsky sp. nov.**
(Figs. 10 y 11)

Holotipo macho. Coloración dorsal. Son de color negro la cabeza, los artejos antenales I a IV, la mitad anterior del disco pronotal, los márgenes anterolaterales y los ángulos humerales del pronoto, el escutelo, el conexivo y los segmentos dorsales del abdomen; lóbulo posterior del disco pronotal con una mancha mesial pardo



FIGURAS 1-9. Parámetros de *Eubule* spp. 1-3. *E. nigra* Brailovsky sp. nov. 4-6. *E. rugulosa* Brailovsky sp. nov. 7-9. *E. spartocerana* Brailovsky sp. nov.

anaranjado rojizo; *clavus* anaranjado rojizo y con el borde anal y la comisura claval rojo vino; *corium* anaranjado rojizo, con el exocorio basal y gran parte del margen costal negro; membrana hemeltral pardo ambarino. *Coloración ventral*. Incluyendo los artejos rostrales y podalicos pardo rojizo a negro y con las siguientes áreas de un tinte anaranjado rojizo obscuro: los acetabulos de las tres pares de patas, una



FIGURAS 10-13. Vista dorsal de *Eubule* spp. 10-11. *E. nigra* Brailovsky sp. nov. 12. *E. spartocerana* Brailovsky sp. nov. 13. *E. ampliata* Valdés.

mancha cuadrada cercana al borde basal del prosterno torácico, una mancha difusa de gran diámetro situada en la propleura torácica y un manchado difuso en el margen posterior del esternito abdominal VII; son de color negro brillante: una mancha discoidal mediana situada en el mesopleura torácica, una mancha discoi-

dal de gran diámetro en la metapleura torácica y los lóbulos anterior y posterior de la glándula senescente metatorácica incluyendo los canales de escurrimiento.

Pubescencia. Dorsalmente incluyendo los artejos antenales I a IV recubiertos por una pubescencia dorada en la que se entremezclan pelos largos y erectos, y pelos cortos y semidecumbentes a decumbentes; margen apical del *corium* recubierto por una densa pilosidad blanco harinosa. Ventralmente incluyendo los artejos rostrales I a IV con una densa pubescencia blanco harinosa, mayormente decumbente; artejos podalicos con una pilosidad dorada habitualmente erecta.

Cabeza. Artejos antenales II y III lateralmente surcados; rostro alcanzando el borde posterior del mesosterno y con el artejo I el más robusto y rebasando el borde prosternal; pronoto hexagonal con los bordes anterolaterales enteros, lisos y oblicuamente rectos y los ángulos humerales obtusos, redondeados y no expuestos; disco pronotal punteado y estriado, excepto en la región de los callos y con el tercio medio provisto de dos quillas, elevadas, alargadas transversalmente, desveneciéndose cerca de los ángulos humerales y separadas entre sí por una suave depresión media; quilla transversal del borde posterior del pronoto evidente y gruesa; escutelo casi liso; glándula senescente metatorácica con los canales de escurrimiento cortos; patas inermes; acetabulos con escasas puntuaciones; borde posteroventral del pigofoforo entero. *Parámetros.* (Figs. 1 y 3).

Hembra. Coloración. Semejante a la descrita para el macho. Segmentos conexivales VIII y IX, segmentos dorsales del abdomen VIII y IX y las placas genitales negras.

Variación. 1. Búcula negra o anaranjado-rojizo-pálido. 2. Cabeza vista ventralmente con o sin una franja longitudinal anaranjado-rojiza-cercana al ojo y en línea con el tubérculo antenífero. 3. Coloración anaranjado rojiza del *clavus* y del *corium* sustituida por tintes anaranjado pálido. 4. Protórax casi enteramente anaranjado-rojizo-pálido. 5. Margen posterior de la mesopleura y de la metapleura torácica anaranjado-rojizo-pálido. 6. Segmentos conexivales III a V con una diminuta mancha anaranjado-rojiza, ubicada en el tercio superior y cercana al borde anterior. 7. Margen pleural de los esternitos abdominales III a VII con o sin una mancha anaranjada rojiza o anaranjado pálido cercana al borde anterior. 8. Disco pronotal anaranjado rojizo y sólo con la región de los callos, los márgenes anterolaterales y los ángulos humerales negros. 9. Rostro alcanzando el borde anterior del metasterno. 10. Base del disco escutelar con una quilla transversal.

Medidas. Véase cuadro 1.

HOLOTIPO. Un macho de PERÚ: MATUCANA: recolectado a 2300 metros de altura el 9 de enero de 1949 por Weyrauch. Depositado en USNM.

PARATIPOS. Un macho con los mismos datos que el holotipo. Depositado en IBUNAM. Dos machos de PERÚ: MATUCANA: Río Rimac, recolectados a 2400 metros de altura, el 23 de junio de 1957 por W. Weyrauch. Uno depositado en MLTA y el otro en IBUNAM. Un macho de PERÚ: MADRE DE DIOS: (sin más datos). Depositado en ZMUA. Uno de PARAGUAY: Sin más datos. Depositado en BMNH.

PARATIPOS. Una hembra con los mismos datos que el holotipo. Depositado en USNM. Una hembra de PARAGUAY: sin más datos. Depositado en BMNH.

Discusión. Se relaciona con *E. scutellata* (Westwood) (Fig. 16), teniendo ambos los artejos antenales II y III longitudinalmente surcados y el tercio medio del disco

CUADRO 1
ALOMETRIAS DE *EUBULE* SPP.

		<i>E. bachmanni</i>		<i>E. nigra</i>		<i>E. rugulosa</i>		<i>E. spartocerana</i>		
		♂	♀	♂	♀	♂	♀	♂	♀	
Cabeza	Longitud total	1.35	1.40	1.35	1.40	1.30	1.30	0.90	1.05	
	Anchura a través de los ojos	2.20	2.35	1.95	2.00	2.10	2.17	1.80	1.90	
	Distancia interocular	1.32	1.40	1.20	1.30	1.30	1.30	1.12	1.20	
	Distancia preocular	0.92	1.00	0.80	0.85	0.90	0.87	0.70	0.72	
	Distancia interocelar	0.70	0.77	0.65	0.67	0.75	0.80	0.55	0.65	
	Artejos antenales	I	2.18	2.30	1.80	1.80	3.15	3.20	1.30	1.50
		II	2.90	2.95	2.10	2.05	3.50	3.70	1.90	2.15
III		2.45	2.50	2.00	1.92	3.05	3.15	1.55	1.80	
IV		2.53	2.65	2.05	2.20	3.80	3.95	1.95	2.00	
Pronoto	Longitud total	3.55	4.30	3.00	3.10	3.90	3.95	2.60	3.05	
	Anchura angulos frontales	2.00	2.10	1.95	2.05	2.40	2.30	1.65	1.80	
	Anchura angulos humerales	6.60	7.15	5.25	5.95	6.75	7.00	4.70	5.65	
Escu- telo	Longitud total	2.15	2.70	1.70	2.00	2.25	2.35	1.55	1.80	
	Anchura máxima	2.40	2.95	2.00	2.20	2.35	2.65	1.85	2.15	
Longitud total del cuerpo		18.05	19.80	15.35	15.78	19.38	19.85	12.05	14.40	

pronotal adornado con dos quillas transversalmente alargadas, desvaneciéndose cerca de los ángulos humerales y separadas entre si por una suave depresión media. En las otras especies la quilla es corta y habitualmente cuadrada y elevada y los artejos antenales II y III son cilíndricos y no surcados.

En *E. scutellata* los ángulos humerales del pronoto se proyectan en una saliente aguda, el ápice del escutelo y el margen superior del conexivo son de color anaranjado rojizo, el rostro es muy corto apenas alcanzando el borde anterior o medio del mesosterno y la propleura torácica tiene dos manchas negro brillantes ausentes en *E. nigra* Brailovsky sp. nov., cuyos ángulos humerales son romos y obtusos, con el ápice del escutelo y el conexivo enteramente negro y el rostro alcanza o rebasa el borde posterior del mesosterno.

Etimología. Indicando que el escutelo y los segmentos conexivales y abdominales son enteramente negros.

***Eubule rugulosa* Brailovsky sp. nov.**
(Fig. 15)

Holotipo macho. Coloración dorsal. Incluyendo los artejos antenales I a IV

negros y con las siguientes áreas anaranjado rojizo: los márgenes anterolaterales (excepto los ángulos frontales), los ángulos humerales y el margen posterior del pronoto y el ápice del escutelo; espacio ojo-ocelo ocre sucio; membrana hemeltral negra; segmentos conexivales bicolores, con el tercio anterior amarillo y el resto negro; segmentos dorsales del abdomen I a V negros, el VI negro y con dos manchas cuadrangulares anaranjado rojizo brillante a los lados de la línea media y cercanas al margen posterior y el VII negro y con dos manchas irregulares anaranjado rojizo a los lados de la línea media y cercanas al margen anterior. *Coloración ventral.* Incluyendo los artejos rostrales y podalicos pardo rojizos a negros y con las siguientes áreas negro brillante: dos manchas discoidales y pequeñas situadas en la propleura torácica y una mancha esferoidal de gran diámetro ubicada en la mesopleura y en la metapleura torácicas; glándula senescente metatorácica ocre sucio y con el lóbulo anterior y posterior negros; margen pleural de los esternitos abdominales III a VII bicoloros, con el tercio anterior amarillo y el resto pardo rojizo a negro.

Pubescencia. Dorsal y ventralmente recubiertos por una densa y apretada pilosidad blanco harinosa, la cual se compacta en unidades discoidales que adornan los ángulos basales del escutelo y el endocorio marginal por debajo de la comisura claval.

Cabeza. Artejos antenales II y III cilíndricos y enteros; rostro alcanzando el borde anterior del metastero y con el artejo I el más robusto y proyectado más allá del borde anterior del prosterno; pronoto hexagonal, con los bordes anterolaterales nodulosos a dentados y oblicuamente rectos; ángulos humerales redondeados y no expuestos; disco pronotal estriado y punteado, con la región de los callos lisa y hacia el tercio medio se eleva en dos quillas cortas, algo cuadradas, colocadas a los lados de la línea media y separadas entre sí por una depresión media; quilla transversal del borde posterior engrosada; escutelo con una depresión transversal cercanamente basal; glándula senescente metatorácica con los canales de escurrimiento cortos; patas inermes; acetábulos espaciadamente punteados; pigoforo con el borde posteroventral entero. Parámetros. (Fig. 4 y 6).

Hembra. Coloración. Semejante a la descrita para el macho. Segmento conexival VIII bicoloro, con el tercio anterior amarillo y el resto negro a pardo rojizo y el IX pardo rojizo; segmento dorsal del abdomen VIII con la mitad anterior anaranjado rojizo brillante y el resto negro y el IX anaranjado rojizo brillante y lateralmente negro; gonocoxa I pardo rojizo y con los márgenes anaranjado castaño pálido; paraterguito VIII pardo rojizo y con el margen externo bicoloro siendo amarillo en el tercio anterior y el resto anaranjado rojizo brillante; paraterguito IX pardo rojizo y con los márgenes anaranjado rojizo brillante.

Variación. 1. Segmentos dorsales del abdomen I a VI negros y el VII anaranjado rojizo brillante y sólo con el margen anterior negro o bien los segmentos dorsales I a V son negros y el VI y VII anaranjado rojizo brillante. 2. Fémures con los 2/3 basales pardo rojizos y el resto negro o bien negros y sólo con la cara ventral en sus 2/3 basales pardo rojizos. 3. Tibias negras y con la unión basal anaranjado rojizo obscuro. 4. Tarsos negros. 5. Ventralmente anaranjado rojizo pálido. 6. Segmento dorsal VIII de la hembra anaranjado rojizo y sólo con el borde posterior negro. 7. Pubescencia del tercio medio del corium formando o no una mancha discoidal blanco harinosa.

Medidas. Véase cuadro 1.

HOLOTIPO. Un macho de **ARGENTINA:** MISIONES: Iguazu, recolectado el 30 de octubre de 1981 por R. Foerster. Depositado en IBUNAM.

PARATIPOS. Cuatro machos de **PARAGUAY:** Sin datos. Tres depositados en NMB y el otro en IBUNAM. Tres machos de **PARAGUAY:** Horqueta, recolectados entre el 12 de febrero y 12 de marzo de 1934 por A.L. Schultze. Depositados en CAS.

PARATIPOS. Una hembra con los mismos datos que el holotipo. Depositado en IBUNAM. Una hembra de **ARGENTINA:** MISIONES: El Dorado, recolectado el 10 de septiembre de 1967. Depositado en CAS. Una hembra de **BRASIL:** RIO GRANDE DO SUL: Santo Augusto, recolectado en octubre de 1966 por O. Roppa. Depositado en CMN. Una hembra de **BRASIL:** RIO GRANDE DO SUL: Santo Augusto, recolectado el 25 de octubre de 1970 por O. Roppa. Depositado en IBUNAM. Dos hembras de **PARAGUAY:** sin datos. Depositado en NMB.

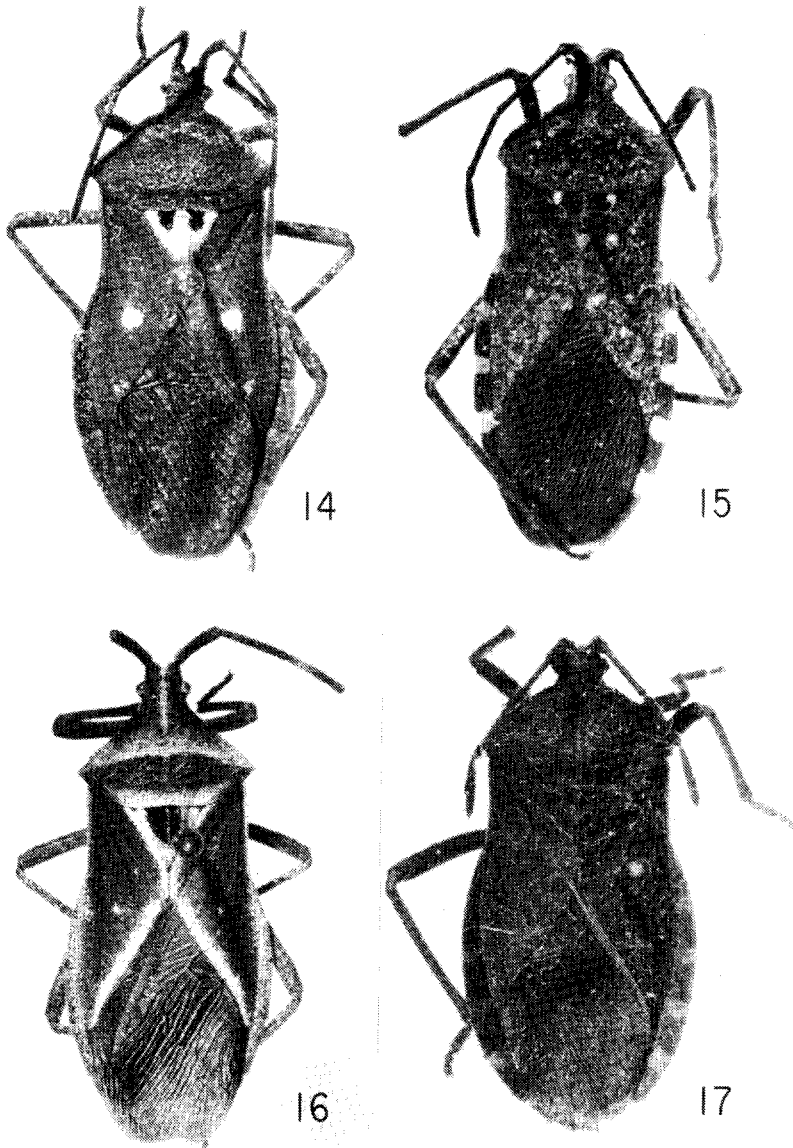
Discusión. Cercano a *E. farinosa* (Dallas), separándose les por la siguiente suma de caracteres: en *E. rugulosa* Brailovsky sp. nov., el tercio anterior de los segmentos conexivales III a VII y del margen pleural de los esternitos abdominales III a VII tienen el tercio anterior amarillo y el resto negro, el escutelo es negro, con el ápice anaranjado rojizo y todo recubierto por una fina pubescencia blanco harinosa que sólo se compacta en los ángulos basales del mismo y el pronoto es negro y con los márgenes anterolaterales (excepto los ángulos frontales), los ángulos humerales y el margen posterior anaranjado rojizo. En *E. farinosa* los segmentos conexivales III a VII y el margen pleural de los esternitos abdominales III a VII son anaranjado rojizo y sólo con manchas negras difusas o concentradas hacia el tercio medio e inferior, el escutelo está compactamente recubierto por una pubescencia blanco harinosa, que deja el ápice de color anaranjado rojizo y dos manchas basales negras, situadas a los lados de la línea media y el pronoto es uniformemente pardo rojizo.

Etimología. Nombre específico haciendo referencia a la textura del disco pronotal.

***Eubule spartocerana* Brailovsky sp. nov.**

(Fig. 12)

Holotipo hembra. Coloración dorsal. Cabeza y artejos antenales I a IV pardo rojizo; pronoto, *clavus* y *corium* ocre oscuro a pardo ocre sucio y con las siguientes áreas pardo rojizo a negro: los callos y gran parte de los márgenes anterolaterales del pronoto, la comisura claval, el margen apical del *corium* y el espacio intervenoso del endocorio apical; escutelo con la mitad posterior y los bordes laterales ocre anaranjado oscuro y la mitad anterior con dos manchas negro brillantes a los lados de la línea media; membrana hemelital amarillo blanquecino pálido; segmentos conexivales negros a pardo rojizos y con una mancha ocre oscura cercana al margen anterior; segmentos dorsales del abdomen I y II negros, del III al VI ocre oscuro y con un manchado lateral negro, el VII con la mitad anterior ocre y el resto negro y los segmentos VIII y IX ocre sucio y con manchas negras difusas. **Coloración ventral.** Incluyendo los artejos rostrales y podálicos pardo rojizos, con reflejos pardo anaranjado castaño y con las siguientes áreas negro brillante: dos manchas discoi-



FIGURAS 14-17. Vista dorsal de *Eubule* spp. 14. *E. farinosa* (Dallas). 15. *E. rugulosa* Brailovsky sp. nov. 16. *E. scutellata* (Westwood). 17. *E. bachmanni* Brailovsky sp. nov.

dales pequeñas en la propleura torácica, una mancha de gran diámetro y de aspecto irregular situada en la mesopleura y en la metapleura torácica y los canales de escurrimiento; lóbulo anterior y posterior de la glándula senescente metatorácica amarillo ocre y con manchas pardo rojizas; acetábulos anterior y medio ocre sucio;

márgen pleural de los esternitos abdominales III a VII pardo rojizo y con una mancha ocre sucio cercana al margen anterior.

Pubescencia. Artejos antenales I a IV con cerdas largas, erectas y abundantes; dorso cefálico y pronoto con pelos dorados erectos y otros más decumbentes y apretadamente entremezclados; escutelo con una densa pilosidad blanco harinosa que integra una franja longitudinal que cruza la mitad del disco escutelar y otra pilosidad blanco harinosa que cubre los ángulos basales del propio disco; *clavus* y *corium* con una pilosidad blanquecina recostada contra la superficie y conspicuamente más espaciada; conexivo con pelos blanquecinos recostados contra la superficie y con pelos erectos en el borde de los mismos. Ventralmente con una pubescencia blanco harinosa, extraordinariamente compactada y que incluso dificulta el apreciar la coloración ventral.

Cabeza. Artejo antenal I robusto y entero, los artejos II y III cilíndricos y enteros, y el IV fusiforme; rostro alcanzando el borde anterior del metasterno; pronoto con los bordes anterolaterales oblicuamente rectos y con una dentición relativamente corta a mediana y delgada; ángulos humerales obtusos, algo cuadrados y poco salientes; disco pronotal punteado y estriado; escutelo con una depresión transversal anterior; canales de escurrimiento de las glándulas senescentes metatorácicas cortos; patas inermes; acetábulos espaciadamente punteados.

Macho. Parámetros. (Figs. 7-9).

Variación. 1. Búcula ocre sucio, 2. Protórax, mesotórax y metatórax mayormente ocre pálido. 3. Margen pleural de los esternitos abdominales III a VII ocre pálido y con reflejos negros en el borde superior y en las uniones intersegmentales V-VI. 4. Tercio medio de los esternitos abdominales VI-VII anaranjado ocre castaño. 5. Coxas, troncánteres y fémures anaranjado ocre castaño.

Medidas. Véase cuadro 1.

HOLOTIPO. Una hembra de **VENEZUELA:** ARAGUA: Rancho Grande, recolectado el 4 de marzo de 1981 por J.M. Ayala. Depositado en IBUNAM.

PARATIPOS. Un macho de **VENEZUELA:** Carabobo, recolectado el 1 de septiembre de 1974 por J.M. Ayala. Depositado en IBUNAM. Tres machos de **SURINAME:** sin más datos y recolectados por P.H. Van Doesburg Jr. Dos depositados en RNHL y el otro en IBUNAM.

PARATIPOS. Una hembra de **VENEZUELA:** Higueroa, recolectado el 15 de abril de 1978 por J.M. Ayala. Depositado en UCV. Tres de **SURINAME:** sin más datos y recolectados por P.H. Van Doesburg Jr. Dos depositados en RNHL y el otro en IBUNAM.

Discusión. Los ángulos humerales del pronoto de *E. spartocerana* Brailovsky sp. nov., son obtusos, algo cuadrados y poco salientes, los dientes de los bordes anterolaterales del pronoto son relativamente cortos y delgados, la mancha amarilla de los segmentos conexivales IV, VI y VII y de los márgenes pleurales de los esternitos abdominales IV, VI y VII es pequeña y el márgen apical del *corium* es negro. En *E. serrator* (Fabricius) su especie afin, los ángulos humerales se proyectan en un diente largo y robusto, los dientes de los bordes anterolaterales son nodulosos y muy gruesos, la mancha amarilla de los segmentos conexivales y esternales es de gran diámetro, y el margen apical del *corium* es anaranjado ocre.

Etimología. Nombre específico haciendo alusión a la convergencia estructural

que guarda con respecto al género *Spartocera*.

NUEVAS LOCALIDADES PARA *EUBULE* STAL

Eubule ampliata Valdés

Eubule ampliata Valdés, 1910, Anal. Acad. Cienc. Med. Fis.
Nal. Hab. 46: 430.
(Fig. 13)

Su ámbito distribucional estaba restringido a Cuba donde fue recolectado en Zarabanda (Ciénega de Zapata, dentro de la Provincia de Matanzas) y en Ciudadamar (Bahía de Santiago) (Valdés 1910 y Alayo Pastor, 1967).

Nuevos registros. ISLAS BAHAMAS: ISLA SAN SALVADOR.

Eubule farinosa (Dallas)

Spartocera farinosa Dallas, 1852. List Hem. II: 373-374.
(Fig. 14).

Originalmente descrita del Brasil (Para) sin ofrecerse datos posteriores.

Nuevos registros. GUAYANA BRITÁNICA: Sin localidades concretas. BRASIL: PARA: Santo Antonio do Taua, Braganca, Outeiro, Peixe-Boi y Caimbe Vigia. SANTA-REM.

Eubulle scutellata (Westwood)

Spartocerus scutellatus Westwood, 1842. Cat. Hem Hope II: 7
(Fig. 16)

Westwood (1842) describe a esta especie de la Isla San Vicente (Antillas Menores), posteriormente Dallas (1852) y Stål (1870) la registran para el Brasil (sin citar alguna localidad concreta) y Blöte (1936) para Venezuela (Caracas).

Nuevos registros. ANTILLAS MENORES: Antigua. BRASIL: ESPÍRITU SANTO: Sierra N. Almeida. MATTO GROSSO: Serra do Carpo. PARA: Socego.

Eubule trilineata (Signoret)

Spartocera trilineata Signoret, 1861. An. Soc. Ent. Fr. 4(1): 56.

Sólo se le conocía de la localidad tipo. PERÚ: Moyabamba.

Nuevos registros. ECUADOR: Provincia Loja. PERÚ: DEPARTAMENTO AMAZONAS: 20 km., al Sur de Ingenio en la carretera a Chachapoyas y entre los kilómetros 317 y 326 de la carretera Olmos-Pomacocha. BOLIVIA: HUACHI: Río Beni. SANTA CRUZ. PROVINCIA SARA.

AGRADECIMIENTOS

Agradezco a las siguientes personas e instituciones por el préstamo de mate-

rial diverso, que hizo posible la realización del presente estudio; Dr. R. T. Schuh (AMNH); Dra. J. Margerison Knight (BMNH); Dr. Paul H. Arnaud Jr. (CAS); Ing. Ernst Heiss; Dres. R.L. Davidson y J.L. Rawlins (CMN); Dr. Axel Bachmann (MABR); Drs. María del Valle A. de Toledo y A. Willink (MLTA); Dr. M. Brancucci (NMB); Dra. Ulrike Aspöck (NMW); Dr. Jan van Tol (RNHL); Dr. F.W. Mead (UF); Dr. R. Brooks (UKS); Dres. R.C. Froeschner y T.H. Henry (USNM); Dr. W. Hogenes (ZMUA).

Extiendo mi gratitud al Biól. Ernesto Barrera por las fotografías que acompañan al texto y al dibujante profesional profesor Felipe Villegas por los esquemas que ilustran al trabajo.

Especial agradecimiento al Consejo Nacional de Ciencia y Tecnología de México (CONACYT) y a la Dirección General del Personal Académico de la Universidad Nacional Autónoma de México (DGAPA) por el apoyo económico brindado para visitar diversos museos americanos y europeos.

LITERATURA CITADA

- ALAYO PASTOR, D. 1967. *Catálogo de la fauna de Cuba XXV. Los Hemipteros de Cuba VIII. Familia Coreidae*. Trabajo de Divulgación 56. Museo "Felipe Poey." pp. 1-41.
- BLOTE, H.C. 1936. Catalogue of the Coreidae in the Rijksmuseum van Natuurlijke Histoire Part. III. Coreinae, Second Part. *Zool. Meded.* 19: 24.
- BRAILOVSKY, H. 1987. Three new genera and six new species of Neotropical Coreidae (Heteroptera). *J. New York Entomol. Soc.* 95(4): 518-530.
- DALLAS, W.S. 1852. *List of the specimens of Hemipterous insects in the collection of the British Museum, Part. II*. Taylor and Francis Inc., London. pp. 373-374.
- SIGNORET, V. 1861. Descripción de quelques hemipteres nouveaux. *An. Soc. Ent. Fr. Ser.* 4(1): 56.
- STAL, C. 1870. Enumeratio Hemipterorum I. K. *Svenska Vetensk-akad. Handl.* 9(1): 175-176.
- VALDÉS, P. 1910. Clasificación Gundlach de hemipteros cubanos conforme a los ejemplares que existen en el Museo del Instituto de 2a. Enseñanza de La Habana. *Anal. Acad. Cienc. Med. Fis. Jal. Habana* 46: 425-446.
- WESTWOOD, J.O. 1842. *Catalogue of Hemiptera in the collection of the Rev. F.W. Hope, with short Latin descriptions of the new species. Part. II*. J.C. Bridgewater, Oxford Street, London. 7 p.