

DESCRIPCIÓN DE LA SEGUNDA ESPECIE DEL GÉNERO *LEPTOPETALOPS* (HEMIPTERA-HETEROPTERA: COREIDAE: ACANTHOCEPHALINI)

HARRY BRAILOVSKY*

RESUMEN

Se describe e ilustra la segunda especie del género *Leptopetalops* Breddin con base en el material proveniente de Surinam y de Brasil; se compara con *L. gracilis* Breddin, ilustrándose el pigóforo y los parámetros de ambas especies.

Palabras clave: taxonomía, Hemiptera, Heteroptera, Coreidae Acanthocephalini *Leptopetalops*, especie nueva, Sudamérica.

ABSTRACT

A new species of *Leptopetalops* Breddin collected in Surinam and Brazil is described, and compared with *L. gracilis* Breddin; the pygophore and the parameres are illustrated.

Key words: taxonomy, Hemiptera, Heteroptera, Coreidae, Acanthocephalini *Leptopetalops*, new species, South America.

Breddin (1901) establece el género *Leptopetalops* basándose en un ejemplar macho recolectado en Ecuador y al que denomina *L. gracilis*. En el presente artículo se cuestiona el carácter monotípico del mismo, al describirse una segunda especie proveniente de Surinam y de Brasil.

Los ojos conspicuamente protuberantes, el ápice de la cabeza recortado abruptamente hasta prácticamente eliminar la región preocular cuando el espécimen es observado en posición estrictamente dorsal, el ensanchamiento cefálico transversal, el *tylus* minúsculamente realzado y los fémures de los tres pares de patas delgados y cilíndricos, son un juego de caracteres que permiten separar a *Leptopetalops* de los restantes géneros incluidos en la tribu Acanthocephalini.

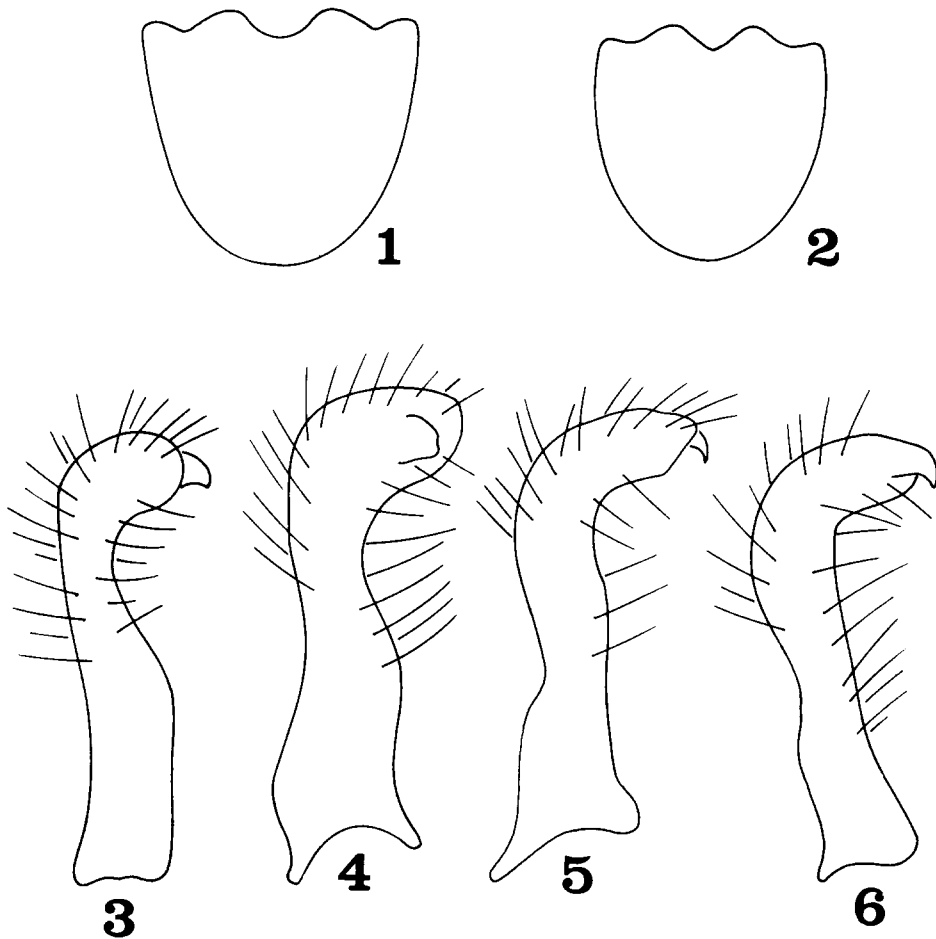
Las abreviaturas que se usarán en el texto son: IBUNAM (Colección Entomológica del Instituto de Biología de la Universidad Nacional Autónoma de México); MPEG (Museum Paraense "Emilio Goeldi". Belem, Brasil); RNHL (Rijksmuseum Van Natuurlijke Historie. Leiden. Netherlands). Las medidas están expresadas en milímetros.

***Leptopetalops neotropicalis* Brailovsky sp. nov.**
(Fig. 7)

Holotipo macho. Coloración dorsal. Amarillo ocre pálido, con las puntuaciones

* Instituto de Biología, Departamento de Zoología, UNAM. Apartado postal 70-153, 04510 México, D.F. México.

pardo castaño á pardo rojizo y con las siguientes áreas de color negro: márgen superior de los tubérculos anteníferos, dos bandas longitudinales que corren laterales a la línea media desde la región frontal hasta el cuello, los tubérculos oclares, el espacio lateral comprendido entre el tubérculo postocular y el borde anterior del pronoto, los márgenes anterolaterales del pronoto y dos manchas diagonales muy cortas y que delimitan los callos pronotales; artejo antenal I con la cara interna ocre y la externa negra; artejos II a IV negros o pardo rojizos excepto el tercio basal del II y del III y un anillo sub-basal en el IV que son de color amarillo crema; son de color amarillo más pálido la cabeza, los callos, una banda longitudinal media que cruza el pronoto, los márgenes laterales, una banda longitudinal media y el ápice del escutelo, las venas claval y coriales y el borde costal y el margen apical del *corium*;



Figs. 1-2. Pigóforo en vista frontal de *Leptopetalops* spp. 1. *L. gracilis* Breddin; 2. *L. neotropicalis* Brailovsky sp. nov. Figs. 3-6. Parámetros de *Leptopetalops* spp. 3-4. *L. gracilis* Breddin; 5-6. *L. neotropicalis* Brailovsky sp. nov.

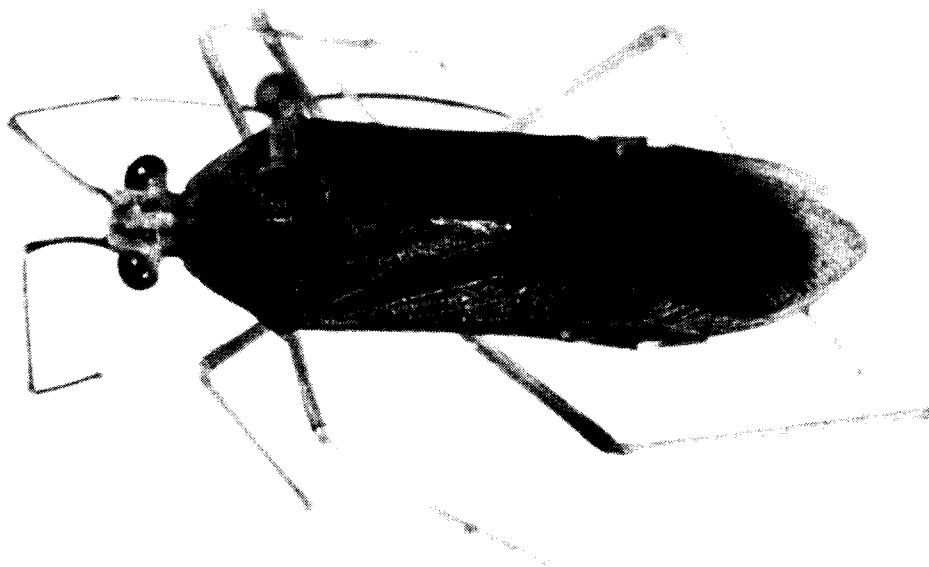


Fig. 7. Vista dorsal de *Leptopetalops neotropicalis* Brailovsky sp. nov.

membrana hemelital pardo clara; segmentos conexivales II a VI pardos y con el tercio anterior o sólo con el ángulo anterior ocre pálido y el VII ocre y con áreas pardas difusas; segmentos dorsales del abdomen de color amarillo anaranjado brillante, excepto el VII que es casi negro. *Coloración ventral.* Incluyendo los artejos rostrales (ápice del IV pardo) y podálicos de color amarillo pálido a amarillo ocre.

Cabeza. Rostro alcanzando el borde posterior del metasterno. *Pronoto.* Ángulo humerales ligeramente emarginados y salientes.

Genitales. Pigóforo. Concavidad media del borde posteroventral de tamaño mediano y en forma de "V" (Fig. 2). *Parámetros.* Figs. 5-6. *Medidas* (Cuadro 1).

Holotipo macho. SURINAME: Kaysergebergte. Expd. H.A. Beatty (Chicago Nat. Hist. Museum) recolectado entre el 14 de diciembre de 1960 y el 30 de enero de 1961 por S. Moentari. Depositado en RNHL.

Serie de paratipos machos. Dos, con los mismos datos que el holotipo. Uno depositado en RNHL y el otro en IBUNAM. Uno de BRASIL: Obidos (sin más datos). Depositado en MPEG.

Serie de paratipos hembras. Cinco, con los mismos datos que el holotipo. Cuatro, depositados en RNHL y el otro en IBUNAM. Uno de BRASIL: Obidos (sin más datos). Depositado en MPEG.

Discusión. Similar en coloración a *L. gracilis* Breddin difiriendo por ser una especie más pequeña y esbelta y morfométricamente diferente (Cuadro 1). La concavidad media del borde posteroventral del pigóforo es moderadamente amplia

CUADRO 1

MEDIDAS SOMÁTICAS DE *LEPTOPETALOPS* SPP

		<i>L. neotropicalis</i>		<i>L. gracilis</i>	
		MACHO	HEMBRA	MACHO	HEMBRA
C A B E Z A	Longitud total	1.44	1.40	1.56	1.52
	Distancia interocular	1.16	1.16	1.32	1.28
	Distancia interocelar	0.52	0.44	0.56	0.56
	Anchura a través de los ojos	2.60	2.52	2.72	2.68
	Longitud de los Artejos antenales:				
	I	2.60	2.52	3.24	3.00
	II	2.64	2.56	3.32	3.08
	III	2.56	2.40	3.20	2.96
PRONOTO	IV	5.56	5.20	5.80	5.56
	Longitud total	2.96	2.84	3.28	3.28
	Anchura a través de los ángulos frontales	1.52	1.52	1.80	1.84
ESCUTELO	Anchura a través de los ángulos humerales	4.16	4.32	4.88	4.76
	Longitud total	1.84	1.95	2.20	2.36
ESCUTELO	Anchura máxima	1.72	1.80	2.00	2.04
	Longitud total del cuerpo	14.45	14.70	16.60	16.35

y con aspecto de "V" en *L. neotropicalis* Brailovsky sp. nov. (Fig. 2) y en *L. gracilis* es muy amplia y con aspecto de "V" abierta (Fig. 1); los parámetros difieren como se ilustra en las figuras 3-6.

Etimología. Alusivo a su distribución estrictamente neotropical.

***Leptopetalops gracilis* Breddin**

Leptopetalops gracilis Breddin, 1901. Soc. Ent. 6: 52.

Holotipo macho. Depositado en DEI.

Nuevos registros. Previo a este estudio, sólo se conocía para el Ecuador (Coca). PERÚ: Amazonas Camp. Río Momon (cerca de Iquitos).

AGRADECIMIENTOS

Agradezco al Dr. Andreas Taeger Curador de la "Deutsches Entomologisches Institut. DDR. Germany" por haberme, facilitado en calidad de préstamo, el holotipo macho de *L. gracilis* Breddin y a los Drs. Jan Van Tol. (RNHL) y W. Overall (MPEG) por el material adicional gentilmente proporcionado.

Extiendo mi gratitud al Consejo Nacional de Ciencia y Tecnología (CONACYT) y a la Dirección General de Asuntos del Personal Académico de la Universidad Nacional Autónoma de México (DGAPA), por el apoyo económico brindado para visitar diversos museos europeos y americanos.

LITERATURA CITADA

BREDDIN, G. VON, 1901. Neue neotropische Wanzen. *Soc. Ent.* 6: 52-53.