

POBLACIÓN Y EDUCACIÓN

Algunos retos actuales

Francisco Javier Gutiérrez*

A inicios del presente siglo México tenía una población de 13.6 millones de habitantes; de ellos, 9.8 millones tenían 10 años y más, 78% de los cuales eran analfabetos. La población estudiantil sumaba poco más de 713 000 personas, 5% del total nacional. El promedio de escolaridad de la población de 15 años y más era de menos de un año.

A una década de que finalice el siglo el tamaño de la población y su perfil educativo se han transformado sustantivamente. En efecto, según el XI Censo General de Población y Vivienda de 1990, para ese entonces residían en el país 81.3 millones de personas, que registraban una tasa de analfabetismo de 11%.¹ Asistían a alguna institución educativa 23.6 millones de alumnos de 5 años y más, que se traduce en una tasa de 29% en relación con el total de la población; y el promedio de escolaridad de las personas de 15 años y más era de 6.5 años.

El esfuerzo que ha implicado para la sociedad que su población educativa haya crecido al doble del ritmo del de la población en su conjunto durante el periodo considerado —4% contra 2% en promedio anual— es notable. Sin embargo, persisten diversos rezagos sobre los cuales deben prestar particular atención los programas educativos que se lleven a cabo. De los diversos aspectos que podrían tratarse tocaremos solamente aquellos que pueden cuantificarse mediante el último censo de población.

Analfabetismo

Si bien el porcentaje de la población analfabeta de 15 años y más se redujo de 44.1% en 1950 a 25.8% en 1970 y a 12.4% en 1990, su valor absoluto se mantuvo durante muchos años prácticamente constante, entre 7 y 8 millones de personas, cifra que recientemente ha disminuido a 6.2 millones.

* Instituto Nacional de Estadística, Geografía e Informática.

¹ En relación con la población de 10 años y más.

Como consecuencia del avance paulatino del sistema educativo la tasa de analfabetismo de la población residente en 1990 disminuyó en relación con la edad: 37.4% de las personas de 65 años y más, y 3.9% las de 15 a 19 años (véase gráfica 1). De los 6.2 millones de analfabetos 2.3 millones son hombres y 3.9 millones mujeres, que se traducen en tasas de 9.7% y 15%, respectivamente.

El hecho mismo de que aún sea significativo el número de personas analfabetas; que una importante proporción de las mismas (21%) tenga entre 15 y 29 años de edad y que la mitad del total se localice en sólo seis estados de la república² muestra el efecto acumulado del rezago educativo, así

como la insuficiente cobertura que han tenido los programas de alfabetización.

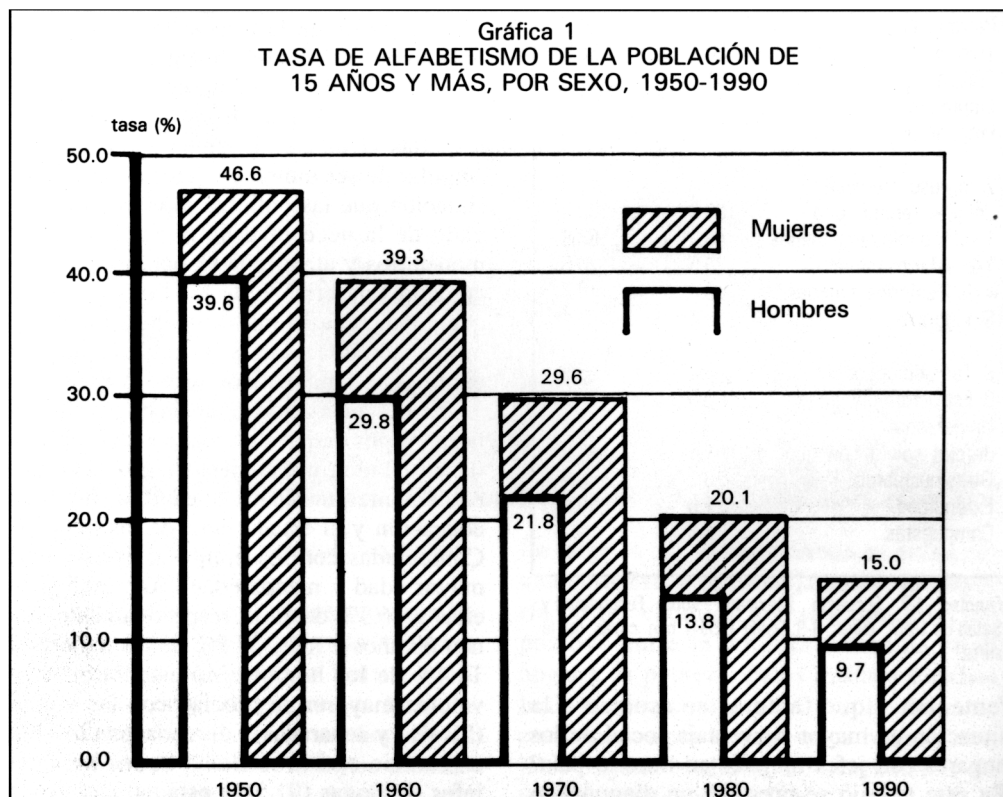
Asistencia escolar

A nivel mundial, la mitad de la población entre 6 y 23 años asiste a algún programa educativo y es mayor la participación de los hombres (56.5%) que de las mujeres (47.9%). Según el censo de 1990, de una población residente de 36.3 millones de personas entre seis y 24 años asistían a algún plantel educativo un total de 21.5 millones, que significa una tasa de asistencia de 59%, que para el caso de los hombres asciende a 61.6%, mientras que para las mujeres es de 58.3%.

La asistencia escolar se diferencia según cada edad: asisten a algún programa educativo 61.4% de los niños de 5 años; 90.0% de los que tienen entre 6 y 11 años; 75% de 12 a 14 años; cerca de la mitad de los de que tienen entre 15 y 19 años y solamente 16 de cada 100 personas entre 20 y 29 años (véase gráfica 2).

De haberse hecho efectivo en 1990 el acuerdo que obligaba cursar la educación primaria y secundaria para toda la población en edad de hacerlo, se hubieran tenido que incorporar al sistema alrededor de 2.5 millones más de niños y adolescentes, que en su mayoría radica en pequeñas localidades dispersas en el territorio y en zonas urbanas marginadas.

El esfuerzo por ofrecer educación básica



Fuente: Censos generales de población y vivienda, 1950-1990.

a toda la población deberá de ser más intenso en las entidades de Chiapas, Michoacán, Guerrero, Oaxaca y Guanajuato, en donde la tasa de asistencia entre 6 y 14 años es de 71.3% para el primero y 81.6% para el último, mientras que en Nuevo León es de 92.7% y en el Distrito Federal de 95.1%.

Nivel de instrucción

La población mexicana ha alcanzado una importante mejoría en su perfil educativo en los últimos años. En 1990 el porcentaje de la población de 25 años y más sin instrucción fue de 18.3%; 20 años atrás era el doble. El peso relativo que ha perdido este grupo se ha corrido hacia los grupos que poseen educación media básica, media superior y superior, cuya participación se ha incrementado, en los tres casos, en alrededor de 3.5 veces en los últimos 20 años (véase gráfica 3).

Si bien este cambio ha sido notable, la situación imperante dista mucho todavía de ser la deseable, sobre todo si se compara nuestro perfil educativo con el que tienen países como los Estados Unidos de América y Canadá, con quienes se está negociando la firma del Tratado de Libre Comercio (véase cuadro).

De lo anterior se concluye que el Sistema Educativo Nacional tiene ante sí un importante reto que enfrentar, pues no sólo debe satisfacer con éxito los requerimientos que le impone el crecimiento demográfico, aún elevado, sino que debe disminuir el rezago acumulado en lo que se refiere al analfabetismo; incrementar los niveles de asistencia escolar, particularmente en educación básica, media superior, y de carácter tecnológico, e incrementar la productividad de la población económicamente activa mediante programas eficaces de capacitación para el trabajo y de educación de los adultos.

Otro gran reto que se deberá resolver es el de disminuir las grandes diferencias que existen entre las entidades federativas y, dentro de éstas, las que hay entre las pequeñas localidades, las ciudades medianas y las grandes capitales en relación con la metrópoli. DemoS

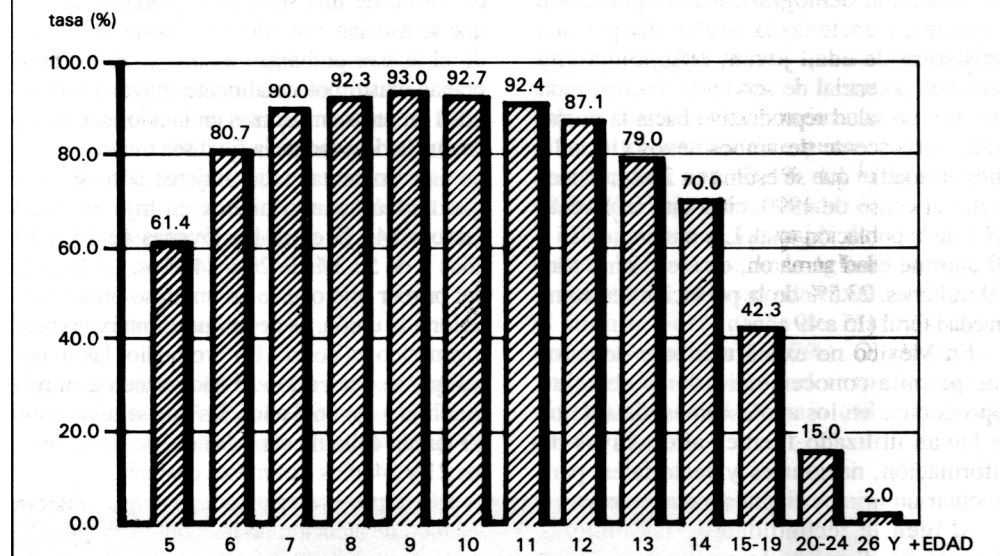
² Chiapas con una tasa del 30.0%, Oaxaca (27.5%), Guerrero (26.8%), Puebla (19.2%), Veracruz

Cuadro 1
MÉXICO, POBLACIÓN DE 25 AÑOS Y MÁS, SEGÚN NIVEL DE INSTRUCCIÓN PARA DIFERENTES PAÍSES (distribución porcentual)

País	Año	Escolaridad	1er. nivel		2do. nivel	Post. Sec.
			Incompleto	Completo		
Estados Unidos	1981	3.3		64.6		32.1
Canadá	1981	2.0	14.2	9.5	36.8	37.4
Japón	1980	0.4		45.3	39.9	14.4
México	1970	37.7	39.7	13.8	3.7	5.3
México	1990	18.8	28.8	19.9	12.7	19.8

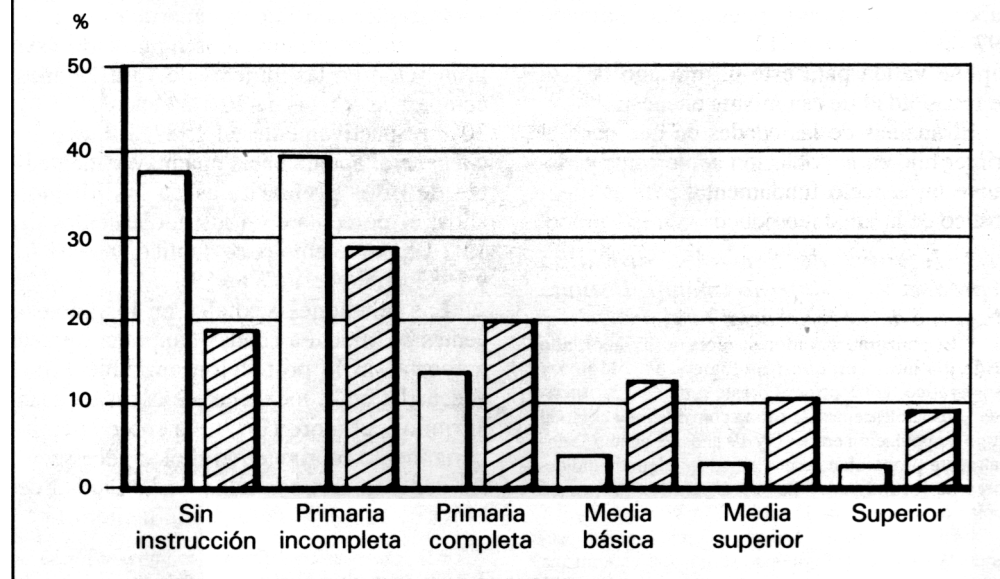
Fuente: ONU/UNESCO, anuario estadístico, 1990. México, Censos Generales de Población, 1970, 1990.

Gráfica 2
MÉXICO, TASA DE ASISTENCIA ESCOLAR DE LA POBLACIÓN DE 6 A 24 AÑOS, 1990



Fuente: INEGI, XI Censo General de población y vivienda, 1990.

Gráfica 3
MÉXICO, POBLACIÓN DE 25 AÑOS Y MÁS, SEGÚN SU NIVEL DE INSTRUCCIÓN, 1970 Y 1990



Fuente: Censos generales de población y vivienda, 1970, 1990.