

CRECIMIENTO DEMOGRÁFICO, DESARROLLO SOCIAL Y TERRITORIO

Las localidades marginadas

Rosa María Rubalcava*



Es muy poco lo que se conoce sobre los rasgos demográficos básicos de las localidades que están al margen de los beneficios del desarrollo, el propósito del presente trabajo es incursionar en este tema. En un primer acercamiento se examina la distribución de la población, y de la población indígena, que reside en las localidades de *alta* o *muy alta* marginación, bajo la premisa de que el territorio se fragmenta o se articula de acuerdo a la diferenciación social —objetivada en el índice de marginación—¹ que se manifiesta

Cuadro 1 (a)
Población nacional y población asentada en localidades con grado de marginación *alto* o *muy alto*; caracterización por tamaño de localidad a partir de indicadores demográficos básicos, 1995

Tamaño de las localidades	Número de localidades (1)	Población total	Población masculina (PM)	Población femenina (PF)	Índice de masculinidad (PM/PF) %	Población de 0 a 4 años % (2)
Total Nacional	198,430	90,638,604	44,640,007	45,998,597	97.05	11.96
Total localidades marginadas	170,424	15,329,730	7,770,493	7,559,237	102.79	14.53
Urbanas	10,278	738,299	379,685	358,614	105.88	14.13
Metropolitanas	10,277	719,231	369,785	349,446	105.82	14.11
Menos de 3 viviendas ⁵ hasta 499 habitantes	6,885 3,085	48,659 282,528	29,345 145,623	19,314 136,905	151.94 106.37	12.90 14.27
500-2,499	274	251,021	127,023	123,998	102.44	14.16
2,500-4,999	22	72,512	36,058	36,454	98.91	15.00
5,000 y más	11	64,511	31,736	32,775	96.83	13.17
No metropolitanas	1 ⁶	19,068	9,900	9,168	107.98	14.80
No urbanas	160,146	14,591,431	7,390,808	7,200,623	102.64	14.55
Menos de 3 viviendas ⁵ hasta 499 habitantes	87,403 66,104	524,014 7,001,404	286,108 3,566,081	237,906 3,435,323	120.26 103.81	13.15 14.73
500-999	4,483	3,080,329	1,551,153	1,529,176	101.44	14.63
1,000-1,999	1,586	2,134,174	1,068,742	1,065,432	100.31	14.48
2,000-2,499	211	468,624	233,136	235,488	99.00	14.26
2,500-4,999	308	1,015,289	503,142	512,147	98.24	14.32
5,000-14,999	51	367,597	182,446	185,151	98.54	14.00

¹ El total de localidades es 201 138 pero 2 708 de Chiapas no tienen información en la fuente.

² Calculado a partir del producto de la población total por el porcentaje de población de 0 a 4 años.

³ El Censo capta a la población de 5 años o más que habla lengua indígena.

⁴ Localidades que coinciden en coordenadas (con tolerancia de 1 km de diferencia de distancia), en clave y en nombre en las bases de datos por localidad de 1990 y 1995 que difunde el INEGI. Se excluye la población de las localidades con menos de tres viviendas.

* Consejo Nacional de Población (CONAPO). Agradezco cumplidamente el procesamiento en cómputo del Mat. Juan Carlos Ordaz, así como la colaboración de la Lic. Tatiana Verdugo en la revisión de los programas de acción derivados de las cumbres y conferencias de la ONU.

¹ El CONAPO calculó los índices de marginación para las 105 749 localidades con información estadística disponible en las bases de datos del INEGI, a partir de los siete indicadores socioeconómicos que aparecen en las últimas siete columnas del cuadro 1(b). Las localidades se agruparon en cinco estratos de marginación: *muy alta* y *alta* (en evidente desventaja), *media*, *baja*, y *muy baja*.

Cuadro 1 (b)
Indicadores demográficos y de marginación para las localidades con información censal en 1990 y 1995

	Número de localidades (1)	Población total 1995	Población masculina 1995	Población femenina 1995	Índice de masculinidad 1995	Población 0 a 4 años 1995 %
Total nacional	63,142	79,406,647	39,062,151	40,344,496	96.82	11.86
Localidades con grado de marginación <i>alto</i> o <i>muy alto</i>	43,109	11,989,368	6,047,059	5,942,309	101.76	14.35
Resto de las localidades	20,033	67,417,279	33,015,092	34,402,187	95.97	11.42

¹ Excluye a las localidades con menos de tres viviendas habitadas y las que tienen información incompleta.

² Estimación basada en el promedio del hacinamiento ponderado por la proporción de población marginada de la localidad.

en la estratificación espacial —objetivada en el tamaño de la localidad—; después se presentan dos indicadores socio-demográficos: el índice de masculinidad y la proporción de población menor de 5 años; y, finalmente, se muestra el crecimiento de la población en el periodo, a partir de las localidades marginadas que fue posible ligar en las bases de datos de 1990 y 1995.²

El desarrollo social es centro de atención en casi todos los planes y programas de gobierno, sin embargo la amplitud de su significado dificulta su concreción en acciones.³ El desarrollo social y el territorio mantienen una interdependencia que no ha sido apre-

ciada en su dimensión exacta.⁴ Las directrices de los programas sociales aluden someramente a la cuestión territorial, y las dirigidas al hábitat tratan superficialmente la cohesión social; en ambas el territorio aparece primordialmente como sustrato físico de los recursos naturales y no como asiento de comunidades humanas.

La perspectiva del desarrollo sustentable integra el medio biofísico y el medio social, sin embargo su aplicación, como señala Víctor Urquidi, enfrenta escollos culturales y políticos más serios que los originados en los componentes técnicos y económicos que le son propios.⁵ En este trabajo se sos-

tiene que la preeminencia asignada a consideraciones políticas se refuerza por la falta de conocimiento para fundamentar la localización territorial de las acciones. Ante la ausencia de criterios, los encargados de programas operativos optan por la efectividad, garantizada si atienden a los sectores pobres urbanos, dejando así a la población rural, especialmente la indígena, rezagada en los indicadores de bienestar.

Antes de 1990 la evolución de la distribución de la población en el territorio sólo se estudió por municipios, que constituyeran el menor nivel de desagregación espacial para las fuentes de datos estadísticos disponibles.⁶ A partir de ese año, la difusión de información por localidades y los avances tecnológicos para utilizar *Sistemas de información geográfica (SIG)*, permiten acercamientos que, aunque limitados, merecen explorarse para contribuir al conocimiento de los vínculos entre el desarrollo social y la dinámica demográfica en su manifestación espacial.⁷

En el cuadro 1(a) se advierte que 86 de cada 100 localidades (170 424) son de

Población indígena % (3)	Localidades con correspondencia exacta 1990-1995 (4)					
	Número	%	Población 1995	%	Población 1990	Tasa promedio anual de crecimiento 1990-1995
6.47	90,603	45.66	79,464,313	87.67	71,516,449	1.88
27.14	70,335	41.27	12,032,820	78.49	11,743,998	0.43
15.70	3,461	33.67	521,294	70.61	481,598	1.41
16.03	3,460	33.67	502,226	69.83	468,354	1.24
3.58	1,842	26.75	—	—	—	—
9.90	1,360	44.08	180,708	63.96	182,055	-0.13
19.24	231	84.31	207,904	82.82	185,849	2.00
20.13	17	77.27	55,676	76.78	46,979	3.05
35.05	10	90.91	57,938	89.81	53,471	1.43
3.27	1	100.00	19,068	100.00	13,244	6.66
27.72	66,874	41.76	11,511,526	78.89	11,262,400	0.39
9.81	24,200	27.69	—	—	—	—
23.12	36,714	55.54	5,112,892	73.03	5,247,962	-0.46
28.44	3,990	89.00	2,751,441	89.32	2,646,934	0.69
32.25	1,448	91.30	1,949,659	91.35	1,837,653	1.05
40.25	191	90.52	423,194	90.31	398,283	1.08
46.55	285	92.53	941,771	92.76	848,709	1.86
40.60	46	90.20	332,569	90.47	282,859	2.91

⁵ Incluye a todas las localidades con menos de tres viviendas sin importar su grado de marginación porque no se dispone de información para calcularlo (80% de las localidades con sólo 3 viviendas habitadas son marginadas).

⁶ Esta localidad es Miguel Alemán (La Doce) del municipio de Hermosillo, Sonora.

Fuente: XI Censo General de Población y Vivienda 1990, (INEGI,1992); Censo de Población y Vivienda 1995, (INEGI,1996); Índices de marginación por localidad (Conapo, 1997).

Población indígena 1995 %	Variables del índice de marginación						
	Población 15 y más analfabeta 1995 %	Viviendas particulares				Promedio ocupantes por cuarto 1990	Población ocupada sector primario 1990 %
		sin elec. 1995 %	sin agua 1995 %	sin drenaje 1995 %	con piso de tierra 1990 %		
6.16	10.13	5.35	14.43	24.07	19.98	1.57	21.97
27.57	29.66	25.24	56.08	86.23	64.11	2.41	77.32
2.48	7.16	2.36	8.18	14.74	12.30	1.40	13.40

Fuente: XI Censo General de Población y Vivienda 1990, (INEGI,1992); Censo de Población y Vivienda 1995, (INEGI,1996); Índices de marginación por localidad (Conapo, 1997).

² El *índice de masculinidad* resume la composición por sexo y la estructura por edad de la población, mientras que la proporción de *población infantil* es un indicador indirecto de tasas de fecundidad elevadas. El INEGI no proporciona información individualizada para las localidades con menos de 3 viviendas, debido al secreto estadístico (pueden ser nuevos poblados o asentamientos temporales que se acostumbran establecer en zonas ganaderas y agrícolas).

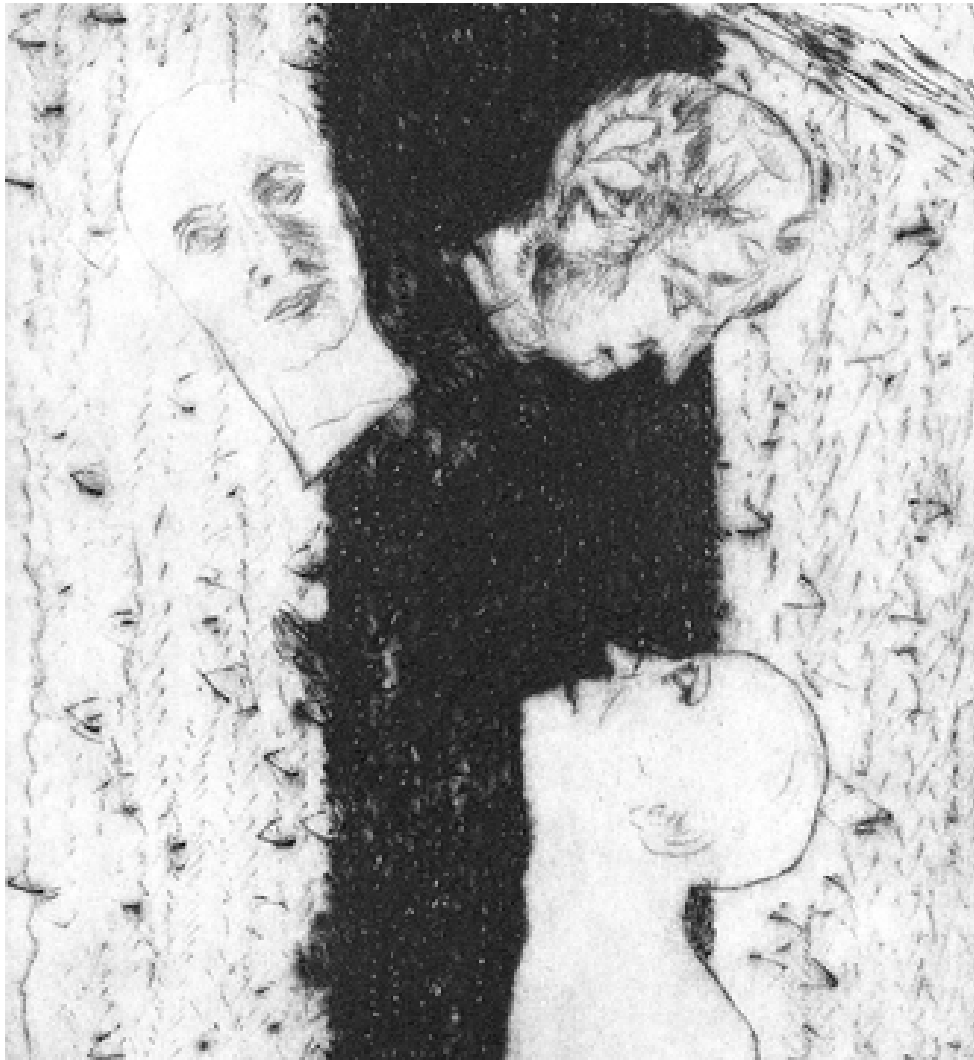
³ La declaración de la Cumbre Mundial sobre Desarrollo Social convocada por la ONU (Copenhague, marzo de 1995) reconoce la necesidad de resolver los graves problemas de pobreza, desempleo y marginación social y acuerda atacar las causas subyacentes y estructurales y sus penosas consecuencias. Igualmente menciona que nuestras sociedades deben atender las necesidades materiales y espirituales de las personas y las comunidades en que viven, en los diversos países y regiones, y se refiere también a la importancia del desarrollo social para la paz y la seguridad interna y entre las naciones.

⁴ Con excepción de aquellos que han realizado investigación etnográfica, quienes han corroborado que el territorio, como asiento físico de la población, condiciona de manera importante las posibilidades de desarrollo.

⁵ Discurso pronunciado en El Colegio de México (homenaje por sus 80 años).

⁶ Para aligerar el texto se utilizan indistintamente los términos *espacio* y *territorio*.

⁷ Dos obstáculos importantes relativos a la fuente de información son: la definición de *localidad* y la imprecisión de la cartografía digital.



alta o *muy alta* marginación y en ellas habita 1 de cada 6 mexicanos (15 329 730); la inmensa mayoría (90%) tienen menos de 500 habitantes y están en el medio rural (153 507), con la mitad de la población de las marginadas (sólo 5% se localizan en municipios pertenecientes a zonas metropolitanas). Mientras que la población indígena en el país abarca 6.5% del total, en las localidades marginadas la proporción aumenta en más de cuatro veces (27.6%).

Las localidades con menos de tres viviendas evidencian anomalías en la distribución por sexos, expresadas en índices de masculinidad inusualmente elevados, lo cual significa que son receptoras de hombres solos, o bien expulsoras de mujeres. Es probable que en las comunidades con una o dos viviendas sean las mujeres quienes salen, principalmente por trabajo, o al unirse en pareja adoptando el modelo de residencia virilocal. En cuanto a la población infantil, las proporciones son menores que en las de 3 viviendas o más, rasgo también asociado con la disparidad por sexos y una mayor

mortalidad infantil.⁸ La población indígena predomina en las localidades con más habitantes, en especial entre las no urbanas donde llega a más de 40%.

Las localidades marginadas de mayor tamaño presentan la regularidad esperada; la proporción de indígenas es siempre más alta que la correspondiente nacional, y los índices de masculinidad y la proporción de menores también son más elevados acercándose, sistemáticamente al promedio a medida que son más pobladas. Las excepciones a esas tendencias son las localidades con mayores tasas de crecimiento (algunas integradas a zonas metropolitanas en este lustro), y entre las menores de 15 mil habitantes, va-

⁸ En 1995 el índice de masculinidad nacional es de 97 hombres por cada 100 mujeres; en los diversos estratos de tamaño de las localidades marginadas este indicador oscila entre 152 y 97. Respecto a los menores de 5 años, la proporción nacional es 12% (entre 12.9 y 15% en los estratos). Estas variaciones manifiestan fecundidad, mortalidad, emigración o inmigración, distintas por sexo.

rios núcleos posiblemente receptores de población rural.

El surgimiento y desaparición de localidades marginadas indican la rapidez del cambio en los patrones de asentamiento.⁹ La tasa de crecimiento anual de la población mexicana fue 2.04% (promedio en el periodo: 1.8% población urbana y 2.5% población rural).¹⁰ En las estimaciones de crecimiento para las localidades que fue posible ligar se aprecia un sesgo urbano (1.88%), y en este conjunto las marginadas, con crecimiento de 0.43%, presentan todo tipo de situaciones: i) las de menor tamaño se despoblaron levemente (el decremento medio anual fue de 0.13% en las marginadas metropolitanas y 0.46% en las menores de 15 mil habitantes); ii) en las marginadas urbanas, en conjunto, la población creció a una tasa menor que la media nacional (1.41 y 1.88%, respectivamente) pero no se advierte regularidad por tamaño; iii) en las no urbanas con tres viviendas o más, el crecimiento anual es menor al promedio nacional hasta los 2 499 habitantes (entre -0.46 y 1.08%), similar entre 2 500 y 4 999 (1.86%), y mayor (2.91%) a partir de los 5 000. Para explicar estas diferencias sería necesario conocer más sobre las migraciones temporales de la población y los movimientos intramunicipales, poco estudiados porque escapan a las modalidades de migración permanente que registran los censos y encuestas; habría que seguir la evolución demográfica de las localidades para tener evidencias de su influencia.¹¹

Las localidades más marginadas no crecen demográficamente pero sí en número. Estos rasgos se manifiestan en un mapa de segregación socio-espacial conformado por más de 50 mil pequeñas comunidades territorialmente aisladas y con grandes desequilibrios en la estructura por edad y sexo de su población que, de seguir la tendencia observada, aumentarán en forma alarmante. **Demos**

⁹ La falta de correspondencia en las bases de datos obedece a localidades nuevas, núcleos absorbidos por otros centros de población, o bien poblados que se abandonaron en el quinquenio, aunque también puede deberse a deficiencias en la identificación (coordenadas, clave y nombre).

¹⁰ Sobre el crecimiento de la población véase el artículo de Solís en *Demos* 10 (1997), y los de Núñez y Garza en *Demos* 11 (1998).

¹¹ Varios estudios reportan cambios de residencia debidos a población desplazada por conflictos, desastres, construcción de presas, etc.; asimismo, ocasionados por falta de tierras o de oportunidades de trabajo, tanto en el medio rural como en el urbano, y por modificaciones en los usos del suelo, elevación de impuestos prediales y otros factores, en las ciudades.